









Ombelli
science

PARTAGE DES SCIENCES
TECHNIQUES ET INNOVATIONS
EN HAUTS-DE-FRANCE



Rapport d'activités 2025

CARTE des actions d'Ombelliscience 2025

-  Lieux de diffusion des expositions et malles
-  Forum régional de la culture scientifique en Hauts-de-France
-  Regroupements régionaux
« Sciences pour toutes et tous en Hauts-de-France »
-  Parcours PEPS
-  Parcours Super Espèces
-  Siège social des membres



SOMMAIRE

ÉDITO	4
OMBELLISCIENCE EN QUELQUES MOTS	5
LES TEMPS FORTS DE 2025	6
2025 EN QUELQUES CHIFFRES	7
VIE ASSOCIATIVE	8
1 - ANIMER	
1.1. Rencontres professionnelles	12
1.2. Parcours découverte	13
1.3. Fête de la science	18
2 - PRODUIRE	
2.1. Expositions itinérantes	21
2.2. Études, enquêtes	27
2.3. Formations	29
3 - VALORISER	
3.1. Portail web Echosciences	32
3.2. Catalogue commun des outils itinérants	35
3.3. Représentation des intérêts du réseau	36



ÉDITO du Président

Après neuf années de construction et de déploiement sur le territoire régional des Hauts-de-France, le réseau Ombelliscience compte aujourd'hui un ensemble de plus d'une cinquantaine de membres. Riche de la diversité de leurs profils (acteurs académiques, acteurs associatifs, collectivités...), les membres de ce réseau sont mobilisés pour contribuer à un large partage des savoirs, issus de tous les domaines de la recherche scientifique, avec l'ensemble des citoyennes et citoyens des Hauts-de-France. Leur ambition commune est forte. Leur objectif est que les 6 millions d'habitantes et habitants de la région puissent trouver des réponses étayées par la rigueur de la méthodologie scientifique aux questions qu'elles ou ils se posent sur le monde qui les entoure, dans ses composantes politique, économique, sociale, sanitaire, technologique, environnementale, culturelle...

Ce besoin de la société est particulièrement manifeste dans les périodes de crises qu'elle traverse. Ce fut récemment le cas avec la survenue de l'épidémie de Covid. Les bouleversements géopolitiques qui secouent la planète et s'amplifient depuis plusieurs années suscitent également de nombreuses interrogations, inquiétudes, remises en cause de valeurs repères. Ajoutée à cela, l'inflation galopante de la désinformation allègrement colportée par certains médias numériques et personnalités politiques à travers la planète. Cette désinformation tend à discréditer et rejeter les valeurs de la science qui, en se tenant prudemment à l'écart du pouvoir de la certitude, contribue au développement de l'esprit critique et du débat démocratique.

Alors oui, en 2025, année qui commença dans un climat de profondes incertitudes, d'instabilité politique nationale, de secousses géopolitiques majeures, le sens de notre mission collective revêtait une importance toute particulière. Grâce à la mobilisation de ses membres, de ses partenaires, et notamment de la Région qui, à contre-courant d'une évolution nationale, a fermement maintenu son soutien aux acteurs de la culture, Ombelliscience a été en mesure de développer sur l'ensemble de l'année 2025 un programme d'activités dont vous pouvez prendre connaissance dans le présent document.

Je soulignerai en particulier l'aboutissement du projet « Sciences pour toutes et tous » (SPTT) qui s'inscrit parfaitement dans l'ambition du réseau de rendre le partage des savoirs et de la démarche scientifique le plus inclusif possible, en s'adressant à toutes les habitantes et tous les habitants des Hauts-de-France, quelle que soit leur réalité sociale et économique et leur lieu de résidence.

Par ailleurs le thème « intelligences » de la Fête de la science a fait émerger le sujet de l'intelligence artificielle (IA) qui, au-delà des considérations technologiques, suscite de nombreux espoirs, mais aussi de nombreuses inquiétudes à des niveaux aussi bien individuels que collectifs. L'éclairage scientifique sur ce sujet, avec notamment celui des Sciences Humaines et Sociales, est essentiel pour identifier et éviter des dérives néfastes, potentiellement associées à la progression galopante des technologies. C'est incontestablement un sujet à ne pas éviter.

Grand merci pour la mobilisation de toutes et tous, équipe salariée, membres du réseau, partenaires des projets, partenaires financiers de l'État (DREAL, DRAC, DRARI, DRAEAC) ainsi que la Région Hauts-de-France à laquelle je veux adresser ma profonde reconnaissance de nous avoir permis de rester pleinement mobilisés sur le cœur de notre mission.

Marc-André Fliniaux

OMBELLISCIENCE

en quelques mots

L'association Ombelliscience est l'agence régionale de culture scientifique en Hauts-de-France qui fédère un réseau regroupant plusieurs types d'acteurs, situés en Hauts-de-France.

Financée par les pouvoirs publics, son activité s'inscrit dans une mission de service public.

Depuis 1997, Ombelliscience développe le partage des connaissances scientifiques auprès des professionnel·les et des publics.

Aujourd'hui, le réseau compte plus d'une cinquantaine d'adhérents :

Liste des adhérents sur le [site web d'Ombelliscience](#)

50
ADHÉRENTS


PERSONNALITÉS
QUALIFIÉES
ET REPRÉSENTANTS
DE LA SOCIÉTÉ CIVILE


ACTEURS
SOCIO-CULTURELS
*Bibliothèques, associations,
centres socio-culturels,
conseils départementaux,
communautés de communes,
mairies, structures privées,
musées*


ACTEURS
DE L'ENSEIGNEMENT
SUPÉRIEUR,
DE LA RECHERCHE
ET DE L'INNOVATION
*Universités, écoles d'ingénieurs,
organismes nationaux
de recherche*

ANIMER

[Rencontres professionnelles](#)
[Parcours découverte](#)
[Fête de la science](#)



PRODUIRE

[Expositions itinérantes](#)
[Études, enquêtes](#)
[Formations](#)



VALORISER

[Portail web Echosciences](#)
[Catalogue commun des outils itinérants](#)
[Représentation des intérêts du réseau](#)



LES TEMPS FORTS de 2025

JANVIER

I Visite guidée de l'exposition
« Les Pop'up de l'Histoire naturelle »
à Wasquehal

FÉVRIER

I 3^{ème} regroupement régional
« Sciences pour toutes et tous » à Amiens

MARS

I 5^{ème} forum régional de la culture
scientifique en Hauts-de-France à Amiens

MAI

I Assemblée générale d'Ombelliscience
à Étaples-sur-mer

JUIN

I Restitutions des parcours Super Espèces et PEPS

JUILLET

I Intervention d'Ombelliscience lors du congrès
de l'Amcsti à Orléans

SEPTEMBRE

I Diffusion de l'enquête 2025 sur les publics exclus de la
Culture Scientifique, Technique et Industrielle (CSTI)

OCTOBRE

I 34^{ème} édition de la Fête de la science
en Hauts-de-France

NOVEMBRE

I 4^{ème} regroupement régional « Sciences pour toutes
et tous » à le Wast et Havelinghen

I Nouvelle version numérique du catalogue commun
des outils itinérants pour la médiation scientifique
& technique en Hauts-de-France

I Lancement des webinaires du réseau Ombelliscience

DÉCEMBRE

I Réunion bilan et perspectives de la Fête de la science
en Hauts-de-France

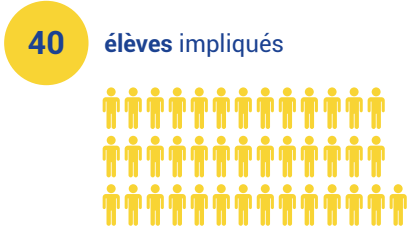


2025 en quelques chiffres

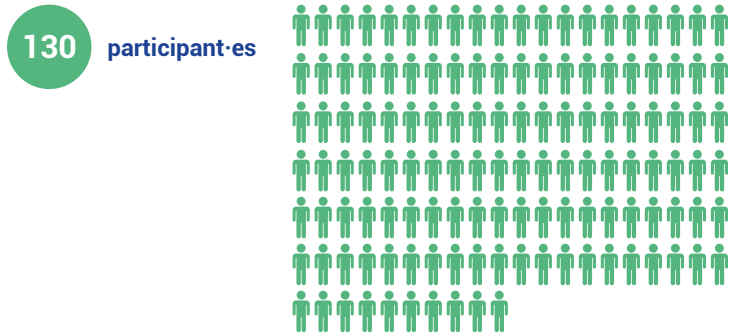
MEMBRES ADHÉRENTS



PARCOURS PEPS



5ÈME FORUM RÉGIONAL DE LA CULTURE SCIENTIFIQUE EN HAUTS-DE-FRANCE

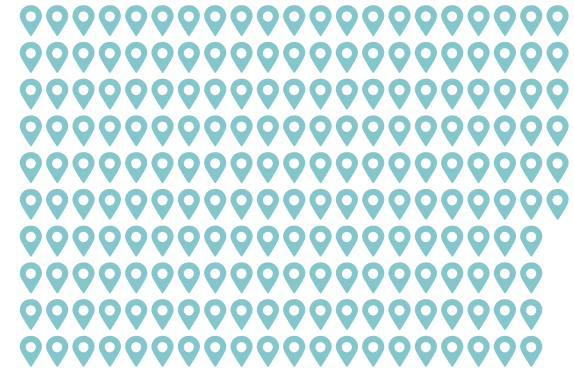


FÊTE DE LA SCIENCE EN HAUTS-DE-FRANCE

55 674 VISITEUR·EUSES



206 événements

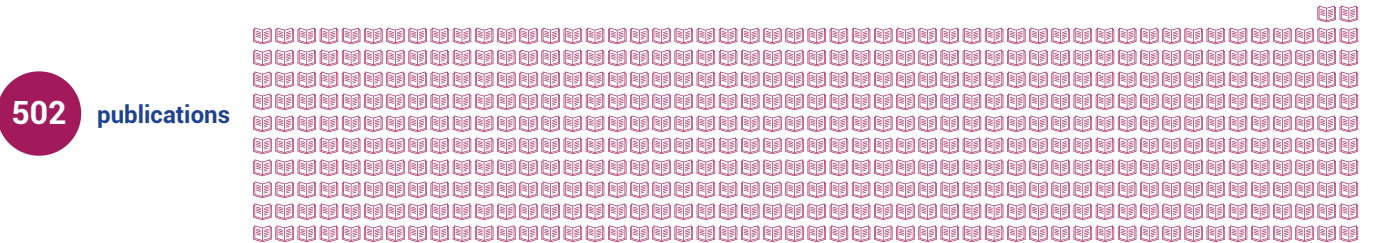


PROGRAMME « SCIENCES POUR TOUTES ET TOUS EN HAUTS-DE-FRANCE »



ECHOSCIENCES HAUTS-DE-FRANCE

1 020 MEMBRES



VIE associative

MEMBRES ADHÉRENTS

Au 31 décembre 2025¹, Ombelliscience compte **53 membres adhérents**.



4 nouveaux adhérents en 2025 :



Solenn Bihan



GOUVERNANCE

Le **Conseil d'administration (CA)** est composé de 10 membres au moins, 22 au plus, élus par l'assemblée générale parmi les membres de l'association, pour une période de 4 ans. Les membres du CA sont rééligibles et renouvelés par moitié tous les 2 ans.

Le CA renouvelé partiellement lors de l'assemblée générale (AG) du 20 mai 2025, est composé de **17 personnes** dont 15 personnes morales, 1 personne physique et 1 représentant-e de l'équipe salariée.

Il est composé de 3 collèges :

COLLÈGE A : ACTEURS ET ACTRICES DE L'ENSEIGNEMENT SUPÉRIEUR ET DE LA RECHERCHE



COLLÈGE B : COLLECTIVITÉS TERRITORIALES, ASSOCIATIONS ET AUTRES ACTEURS ET ACTRICES SOCIO-ÉCONOMIQUES ET CULTURELS DES TERRITOIRES



COLLÈGE C : PERSONNALITÉS QUALIFIÉES ET REPRÉSENTANTS DE LA SOCIÉTÉ CIVILE



Marc-André Fliniaux

L'équipe salariée d'Ombelliscience est représentée à chaque réunion du Conseil d'administration par une personne choisie en son sein (hors directeur de l'association) et qui dispose d'un droit de vote.

Le **Bureau** est composé au moins d'un-e président-e, d'un-e vice-président-e et d'un-e trésorier-e. Il est élu par le CA, parmi ses membres, à l'issue de chaque renouvellement partiel tous les 2 ans.

¹ Voir détails des membres sur le site internet d'Ombelliscience page [Membres](#).

En 2025, le Bureau est composé de **6 personnes** :

Président



Marc-André Fliniaux

1^{er} Vice-Président



Sylvain Lecomte,
Les Scientivores

Trésorière



Aurélie Prévot,
INERIS

Vice-Président



Éric Fertein,
ULCO, Vice-président

Vice-Président



Franck Dumeignil,
Université de Lille

Vice-Président



David Durand,
Université de Picardie
Jules Verne - UPJV

En 2025 :

5 réunions du CA : 18 mars, 20 mai, 17 juin, 16 septembre, 9 décembre

1 réunion de l'AG le 20 mai, en présentiel à Maréis à Etaples-sur-mer (62).

Lors de l'AG :

- Validation des **bilans** financier, moral et d'activités 2024
- Validation des **budget et programme prévisionnels** d'activités 2025
- Validation des **nouveaux montants des cotisations annuelles**
- Validation de la **modification des statuts** (fusion des collèges B et C)
- **Visite guidée** de Maréis

- **Renouvellement partiel du Conseil d'Administration** avec l'intégration de 3 nouveaux membres :
la Communauté de Communes Somme Sud-Ouest (CC2SO) réseau des médiathèques,
la Communauté d'Agglomération du Pays de Saint-Omer (CAPSO) réseau des médiathèques/ Bibliothèque
d'Agglomération de Saint-Omer (BAPSO) et l'Université Polytechnique Hauts-de-France (UPHF).



Effets et impacts

Cette AG fut l'occasion pour les membres d'Ombelliscience de se retrouver, d'échanger sur les projets de l'année écoulée et de **réfléchir aux perspectives d'évolutions** de l'association et de ses missions.

ÉQUIPE SALARIÉE

9 salariés soit 8,3 ETP



Direction
Raphaël Degenne



Pôle administratif et financier
Laurence Lanvin et Lucie Damelincourt



Animation du réseau territorial
Marie Lemay



Observation et évaluation
Amanda Dacoreggio



**Coordination de projets
partenariaux**
Arnaud Lecroix



**Coordination d'événements
et d'actions de médiation**
Nicolas Brazier



**Conception et diffusion de
ressources pour la médiation**
Bertrand Prévost



Communication et médias
Aurélie Fouré et Inès Macé (remplacement congé
de maternité d'Aurélie de septembre à décembre 2025)



Stagiaire
Candice Gaudrefroy, pendant 3 mois en tant
qu'assistante de projet sur la coordination régionale
de la Fête de la science et la communication.

COMPÉTENCES ASSOCIÉES



1 **service éducatif** (0,1 ETP)

Matthieu Bellanger
Enseignant en histoire-géographie au collège
Sagebien à Amiens
Mis à disposition par le rectorat de l'académie
d'Amiens 4h/semaine.

CONSULTATION DES MEMBRES

À la suite de la **consultation des membres** réalisée en 2024 via un questionnaire en ligne et un séminaire, l'organisation de **webinaires** a fait l'unanimité.

Lors du CA du 16 septembre, il a été décidé de mettre en place un **webinaire** sous format court et régulier : une **visioconférence chaque premier mardi du mois, de 12h30 à 13h**.



Objectifs :

- Échanger sur un thème, pour **consolider les relations** entre membres du réseau intéressés
- **S'enrichir mutuellement** par le partage d'expériences
- **Mettre en commun des ressources**

En 2025, **2 webinaires** animés par des membres :

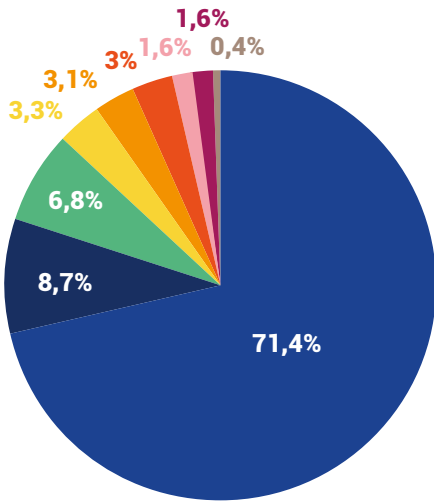
- « **Comment faire de la médiation scientifique pour des tout-petits ?** » 26 participant-es
- « **Présentation des missions des référents SAPS² des Universités** » 20 participant-es

²Label « Science avec et pour la société ».

FINANCEMENT DES ACTIONS 2025

Répartition des sources de financement

Total : 610 532 €



Région Hauts-de-France - Projets à rayonnement artistiques et culturels (PRAC) : 435 992 €

Etat - Direction régionale de l'environnement, de l'aménagement et du logement Hauts-de-France (DREAL) : 52 989 €

Etat - Direction Régionale des Affaires Culturelles Hauts-de-France (DRAC) : 41 782 €

Locations d'outils de médiation itinérants : 20 226 €

Région Hauts-de-France projet - Parcours d'éducation, de pratique et de sensibilisation à la culture (PEPS) : 18 870 €

Etat - Délégation régionale académique à la recherche et à l'innovation (DRARI) Hauts-de-France : 18 500 €

Produits divers de gestion courante : 9 844 €

Cotisations adhérents : 9 818 €

Prestations de service : 2 511 €

Répartition des dépenses par action

Total : 585 145 €

Projet inclusion "Sciences pour toutes et tous" : 126 125 €

Actions transversales et vie de l'association : 73 293 €

Diffusion d'outils de médiation itinérants : 69 805 €

Projet "Super Espèces" - Parcours biodiversité en Hauts-de-France : 56 992 €

Coordination régionale de la fête de la science : 47 356 €

Gestion et administration de la Graineterie - Pôle territorial de coopération culturelle : 43 837 €

Administration Echosciences Hauts-de-France : 32 818 €

5^{ème} forum du réseau de la culture scientifique Hauts-de-France : 29 792 €

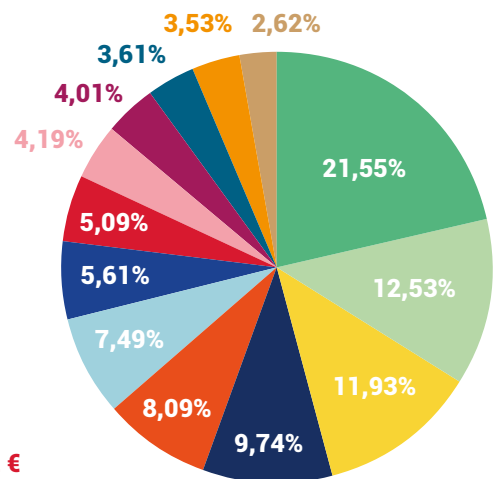
Rencontres territoriales des acteurs de CSTI : 24 500 €

Observation territoriale de la CSTI en Hauts-de-France : 23 478 €

Diffusion du catalogue régional des outils de médiation itinérants et évaluations : 21 131 €

Parcours d'éducation, de pratique et de sensibilisation à la culture (PEPS) : 20 676 €

Valorisation du réseau des acteurs de la CSTI : 15 342 €



1

ANIMER

1.1. RENCONTRES PROFESSIONNELLES

5^{ÈME} FORUM RÉGIONAL DE LA CULTURE SCIENTIFIQUE EN HAUTS-DE-FRANCE

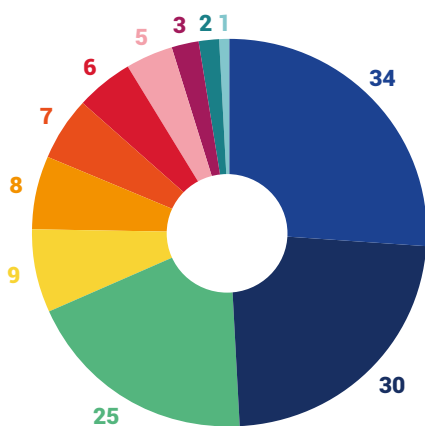
Organisé par Ombelliscience
le 27 mars 2025
à UniLaSalle Amiens (80)

130 actrices et acteurs impliqués dans le partage des sciences et techniques en Hauts-de-France dont 77 femmes et 53 hommes.

70 structures ont été représentées lors de cette journée dont 31 adhérentes à Ombelliscience (soit près de 55% des membres).

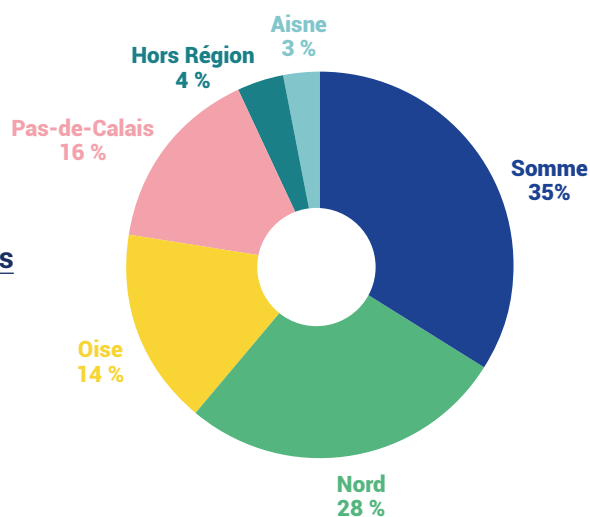


Typologie des professionnel·les présent·es

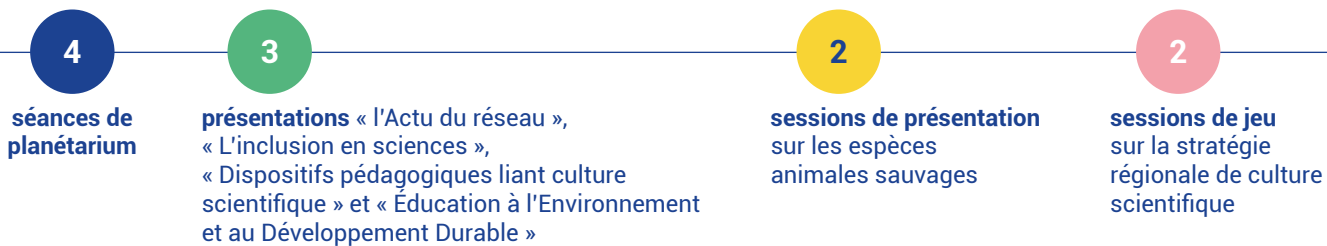


- Acteurs de la culture scientifique, technique et patrimoine sans lieu d'accueil du public
- Structures de l'enseignement supérieur et de la recherche
- Musées et centres de culture scientifique, technique et patrimoine
- Services de collectivités
- Acteurs de l'environnement
- Acteurs socioculturels généralistes
- Bibliothèques
- Éducation Nationale
- Ateliers de fabrication numérique
- Autre
- Diffusion culturelle

et de toute la région (voire au-delà) :
Répartition des professionnel·les présent·es par département



Des formats diversifiés ont été proposés :



Un bilan très positif :

100 % de satisfaction !
Sur les 77 participant-es ayant rempli le questionnaire d'évaluation



ATELIERS TRÈS LUDIQUES ET INCITANT AU PARTAGE ENTRE LES PERSONNES.
Participant au Forum régional.



Effets et impacts

- Focus réalisé une nouvelle fois sur les enjeux de l'inclusion permettant de continuer à développer cette dynamique sur le territoire
- Un emprunt de l'Escape box à la suite de l'atelier proposé par Les sciences infusent - Université de Lille
- L'Actu du réseau a permis de faire connaître des projets inspirants aux personnes présentes



Relais médiatiques

Interview en direct de Raphaël Degenne, directeur d'Ombelliscence au Forum, au JT du midi du 27 mars sur France 3 Hauts-de-France.

1.2. PARCOURS DÉCOUVERTE

PARCOURS « PEPS DANS LES MURS »³

« Biodiversité vitale et fragile – Comment les espèces s'adaptent-elles au dérèglement climatique ? »



Objectifs : sensibiliser les élèves à la question du réchauffement climatique.

Un parcours en 5 étapes :

- **État des lieux** des connaissances et **activités interactives** pour renforcer les savoirs sur le sujet
- **Rencontre avec des spécialistes** dans la classe (chercheuses/chercheurs, doctorantes/doctorants, ingénieures/ingénieurs, animatrices/animateurs nature, professionnelles/professionnels...)
- **Nouveauté 2025 : Visite** d'un site ou d'un lieu d'intérêt
- **Conception** de story-boards
- **Production** de courtes vidéos

³ Le PEPS est un dispositif de Parcours d'éducation, de pratique et de sensibilisation à la culture proposé aux établissements scolaires par la Région Hauts-de-France. Ce parcours a pour objectif de favoriser l'accès à la culture des lycéen-nes et apprenti-es.



Quelques chiffres :

3

classes

de

3

lycées,
du CAP à la Terminale
à Abbeville et Péronne (80)

40

élèves
participants

4

intervenant-es
scientifiques/
techniques

3

sites
d'intérêt
visités⁴

8

vidéos d'élèves
sur la thématique du
réchauffement climatique

4 intervenant-es scientifiques/techniques

- Bertrand Prévost, médiateur scientifique chez Ombelliscience
- Marine Blaizel, éducatrice à l'environnement chez Picardie Nature
- Stéphane Ibarrondau, animateur nature chez Doc nature
- Gonzague Proot, exploitant agricole sur l'exploitation biologique de la ferme du développement durable



Effets et impacts

- **Découverte par les élèves** des différents niveaux de biodiversité et de leur richesse
- **Prise de conscience générale** des problèmes de dérèglement climatique au niveau local
- **Sensibilisation à la proximité temporelle** et à la rapidité des phénomènes liés au dérèglement climatique
- **Expérience du « vertige de la page blanche »** pour les groupes lors de la création des vidéos et story-boards, face à l'ampleur des données disponibles
- **Renouvellement du partenariat avec Picardie Nature** pour les interventions et visites
- **Développement d'un nouveau partenariat avec Doc nature** et son médiateur Stéphane Ibarrondeau et avec **la ferme du développement durable** à Herleville
- **Acquisition de connaissances** par les élèves sur les milieux naturels grâce à la visite de site
- **Valorisation** de groupes et individuels lors des **interviews** à la télévision et à la radio

« JE NE PENSais PAS DÉCOUVRIR AUTANT DE CHOSES. »
Élève participant à un parcours PEPS.

« ÇA M'INTÉRESSE PARCE QU'ON PARLE DES VÉGÉTAUX ET ÇA VA ÊTRE MON MÉTIER PLUS TARD. »
Élève participant à un parcours PEPS.



Relais médiatiques

- Interview de 3 élèves et leur enseignante dans les studios de la radio **ICI Picardie** dans l'émission « Planète bleue s'engage en Picardie », diffusion le 14 juin
- Interview de Stéphane Ibarrondeau et Aurélie Fouré dans les studios de **Radio Campus Amiens**, diffusion le 22 avril
- Reportage sur la visite du hâble d'Ault au JT du midi le 7 mai sur **France 3 Hauts-de-France**
- Article publié dans **l'Action agricole Picarde**

⁴ La ferme du développement durable à Herleville, le hâble d'Ault, la montagne de Frise.



PARCOURS SUPER-ESPÈCES



Direction Régionale de l'Environnement, de l'Aménagement et du Logement (DREAL) Hauts-de-France

Ombelliscience et la DREAL Hauts-de-France déploient des parcours de découverte de la biodiversité : **les parcours Super Espèces**. Ils sont animés par la **DREAL** dans un cadre scolaire et par **Ombelliscience** hors du cadre scolaire.



Objectifs :

- **Co-construire** un projet avec des **membres d'Ombelliscience**
- Initier les participant-es à la **démarche scientifique** et les **sensibiliser à la faune et flore locales** à travers des sorties nature, **rencontres** avec des professionnel·les de la biodiversité (naturalistes) et du secteur culturel
- Réaliser des **rendus originaux** valorisant le parcours des jeunes

Quelques chiffres :

7

parcours sur les 5 départements des Hauts-de-France

7

structures coordinatrices

31

personnes

issues de

23

structures impliquées, dont 16 nouvelles

73

jeunes participants entre 6 et 14 ans

62

séances

186

heures d'intervention, dont 42 % dédiées à des sorties nature, à l'expérimentation et à la démarche scientifique

7

restitutions réalisées par les jeunes (bande dessinée, panneau touristique, podcast, exposition photo, ouvrage avec herbier, posters...)

lors de

7

temps

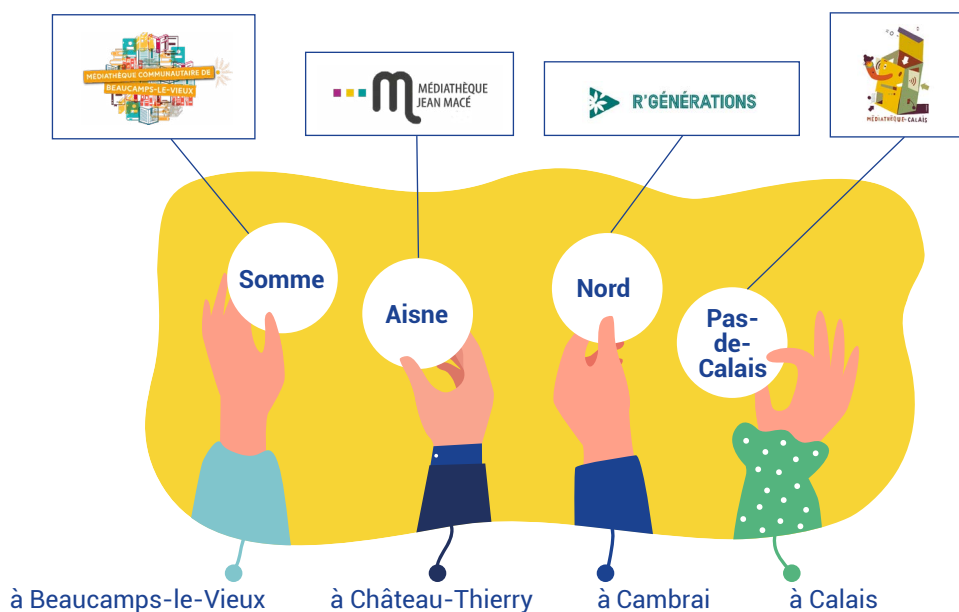
pour

255

personnes

Parcours co-construits avec 7 structures coordinatrices, notamment des membres du réseau Ombelliscience.

PARTENARIATS RENOUEVÉS AVEC 4 TERRITOIRES SUR 5 QUI ONT PARTICIPÉ À L'ÉDITION 2023/2024 :



3 NOUVEAUX PARTENARIATS ONT ÉTÉ MIS EN PLACE EN 2025 :



Somme, à Amiens :
Ville d'Amiens,
Service enfance
et jeunesse



Somme, à Feuquières-en-Vimeu :
Communauté de communes
du Vimeu (service culture)



Somme, à Nesle :
Médiathèque Georges Brassens de Nesle,
PETR Cœur des Hauts-de-France



3 STRUCTURES COORDINATRICES AVAIENT DES CO-ORTEURS :

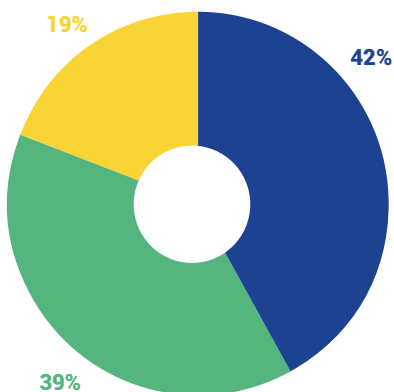
- Accueil loisir - Léo Lagrange - de Nesle avec la médiathèque Georges Brassens (80)
- Centre social la Rotonde avec la médiathèque Jean Macé (02)
- CAJ et ALSH de Feuquières-en-Vimeu avec la Communauté de Communes du Vimeu (80)

8 AUTRES ACTEURS CULTURELS / PATRIMONIAUX

5 femmes et 3 hommes issus de **8 structures** sont intervenus auprès des jeunes :

- Extraordinaire Regard : artiste photographe (80)
- Laure Van Der Haeghen : illustratrice (80)
- Transat FM : Radio (62)
- Ateliers Brandy (59)
- La Sphère Ludique (80)
- Laurence Aellion : artiste plasticienne (02)
- Centre d'Interprétation de l'Architecture et du Patrimoine (CIAP) - Amiens (80)
- Jardin Archéologique de Saint-Acheul (80)

Détail des séances



Répartition des séances des 7 Parcours Super Espèces

- Sorties nature et démarche scientifique / sorties dans les structures culturelles et patrimoniales
- Accompagnement et préparation des rendus et temps de restitution
- Réunions d'information pour le recrutement des jeunes et initiation à la biodiversité et ses représentations dans la littérature jeunesse

Évaluation

Satisfaction des coordinateur-ices et intervenant-es sur le niveau d'implication des jeunes : positif à 100 %⁵.



Très satisfait
76%



Satisfait
24%

Satisfaction des coordinateur-ices et intervenant-es sur la coordination assurée par Ombelliscience⁶.



Très satisfait
76%



Satisfait
19%



Sans avis
5%

LES JEUNES ONT GAGNÉ EN ASSURANCE TOUT AU LONG DU PARCOURS. AU DÉBUT ILS AVAIENT PEU DE QUESTIONS MAIS À LA DERNIÈRE SÉANCE AVEC LE CPIÉ DE FLANDRE MARITIME ON NE LES ARRÊTAIT PLUS ! ET LEUR ENVIE DE CONTINUER : C'EST QUAND LA PROCHAINE ENQUÊTE ? EST-CE QU'IL Y EN AURA UNE AUTRE L'ANNÉE PROCHAINE ?
Médiathèque de Calais.

⁵Réponse de 21 personnes.

⁶Réponse de 21 personnes.



Effets et impacts

SUR LES PROFESSIONNELS IMPLIQUÉS :

- **Développement du lien** entre les médiathèques, les centres sociaux, les structures naturalistes et acteurs culturels :
- ▶ Poursuite de la collaboration avec Picardie Nature et la Ligue de la Protection des Oiseaux (LPO) Hauts-de-France
- ▶ Premières collaborations avec l'Association des Entomologistes de Picardie (ADEP) (60), le Centre Permanent d'Initiatives pour l'Environnement (CPIE) Flandre Maritime (59), la Coordination Mammalogique du Nord de la France (CMNF) (59), Laurence Aellion (02), l'association Extraordinaire Regard (80), Atelier Brandy (59)
- ▶ Emprunts d'outils de médiation itinérants du fonds d'Ombelliscience et un emprunt d'une exposition de Picardie Nature par 3 territoires de la Somme sur les 7 parcours.
- **Travail collaboratif** impliquant des scientifiques et des acteurs culturels dans des lieux socioculturels de proximité.
- **Montée en compétence des membres du réseau** : co-construction de projets partenariaux dans le domaine des sciences du vivant.
- **Sensibilisation des élu·es et décideur·ses à la préservation de la biodiversité.**

SUR LES TERRITOIRES :

- **7 restitutions** réalisées lors de **7 temps**.
- **Programmation de nouveaux événements** en lien avec l'édition 2025 de la Fête de la science au sein des médiathèques Jean Macé de Château-Thierry, de Beaucamps-le-Vieux, Louis Aragon de Calais et de la Communauté de communes du Vimeu.
- **Perspectives de collaboration entre les médiathèques de Calais et le CPIE Flandre Maritime** : accueil et temps d'échanges avec le public calaisien autour de l'atlas de la biodiversité (en cours de réalisation par le CPIE).



LES ENFANTS SE SONT INVESTIS DANS CE PROJET, ILS ONT AIMÉ TOUCHER LES PETITES BÊTES, MANIPULER DES OBJETS (LOUPE, MICROSCOPE...). SUR LE CENTRE, NOUS SOMMES DÉJÀ SENSIBILISÉS À L'ENVIRONNEMENT MAIS AVEC L'INTERVENTION DE PROFESSIONNELS, LE PROJET A PRIS PLUS D'INTÉRÊT.



Accueil Loisirs Condorcet Ville d'Amiens.



UNE APPROPRIATION SATISFAISANTE DE LA DÉMARCHE SCIENTIFIQUE EXPÉRIMENTALE, AVEC L'IDÉE QUE LES CHOSSES AVANCENT GRÂCE AUX ESSAIS ET ERREURS.



R'Génération.

Au regard de ces impacts, **LE PARTENARIAT AVEC LA DREAL HAUTS-DE-FRANCE A ÉTÉ RENOUVELÉ JUSQU'EN 2028.**



Relais médiatiques

- 6 publications** dont 4 dans la presse quotidienne régionale et 2 dans la presse institutionnelle :
- Dans le Nord : article publié dans le journal **Le Cambrésien** n°218, p.27.
 - Dans le Pas-de-Calais : article publié dans **Nord Littoral** et diffusion du podcast sur **Transat FM**.
 - Dans la Somme, Communauté de Communes du Vimeu : article publié dans **L'Eclaireur du Vimeu, Le Courrier Picard, Vim' Echo**, n°13 p.9.
 - Dans la Somme, Beaucamps-le-Vieux : article publié dans **Le Réveil**.

1.3. FÊTE DE LA SCIENCE

● QUAND ?

Du 3 au 13 octobre 2025

● OÙ ?

En Hauts-de-France

● QUOI ?

Les acteurs impliqués dans le partage des sciences échangent avec le grand public et les scolaires sur des sujets liés aux sciences

● PAR QUI ?

- Initiée par le ministère de l'Enseignement Supérieur, de la Recherche et de l'Espace
- Coordonnée en Hauts-de-France par Ombelliscience
- Actions portées par des musées, universités, établissements scolaires, sites naturels, laboratoires, centres de sciences, centres socioculturels, structures d'éducation populaire, biblio-médiathèques...

● FORMATS ?

Ateliers, conférences, expositions, rencontres, jeux, débats, visites de laboratoires, de sites naturels et industriels

● POURQUOI ?

- **Sensibiliser** les publics à la science et à ses enjeux
- **Développer** le partage des savoirs entre scientifiques et citoyens
- **Valoriser** le travail de la communauté scientifique



Quelques chiffres⁷ :

53

dont

6

structures
cheffes
de file⁸

nouvelles

Dont

31

membres
du réseau
Ombelliscience

206

dans

54

événements
organisés

communes
sur les 5 départements
des Hauts-de-France

8

villages
des sciences

9

festivals

13

parcours
scientifiques

55 674 visiteurs au total (+ 32% par rapport à 2024) :

dont 35 079 visiteurs grand public (soit 63% de la fréquentation),

et 20 595 visiteurs scolaires

1 844

personnes associées à l'organisation
de la manifestation dans les Hauts-de-France⁹

43

unités de
recherche

sont intervenues

77

fois

⁷ Bilan détaillé de la Fête de la science 2025 accessible ici : <https://ombelliscience.fr/docs/id/66/FDS25-BilanVF.pdf>

⁸ Suite à l'appel à projets lancé par Ombelliscience, les 55 structures ayant déposé un dossier de candidature ont été labellisées pour la Fête de la science 2025.

⁹ L'évaluation ne nous permet pas d'avoir des données plus affinées sur la répartition des personnels.

ACCOMPAGNEMENT DES PORTEURS DE PROJETS

En mars et avril, **3 ateliers d'accompagnement** en distanciel¹⁰ :

- **6h d'animations**, d'échanges et de visite
- **12 intervenant-es et témoins** (dont 4 chercheuses et chercheurs)
- **30 participant-es** de **24 structures** dont **20** ont déposé un dossier de candidature en 2025



Effets et impacts

57 % des structures membres d'Ombelliscience ont participé à l'édition 2025 de la Fête de la science.

En 2025, 4 structures ont mis en place des actions inclusives¹¹ pour aller au-devant des publics (dans des centres sociaux par exemple) ou faciliter leur compréhension lors de leur venue dans les structures avec la conception par exemple d'un livret FALC (Facile à Lire et à Comprendre) ou de la facilitation graphique.

À ce jour, il n'est pas possible d'évaluer les dispositifs inclusifs mis en place par les porteurs de projets faute de question sur ce sujet dans l'évaluation nationale.

Communication

Groupe de travail sur la communication de la Fête de la science en Hauts-de-France :

1 réunion le 24 mars en visio réunissant **16 personnes** venant de **11 structures¹²**.



Effets et impacts

Ce groupe de travail permet de :

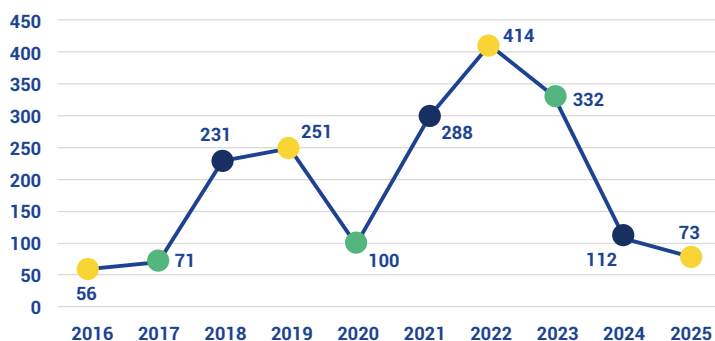
- Mettre en place une **stratégie de communication de manière collective et concertée** en impliquant les premières personnes concernées, à savoir, les porteurs de projets qui ont une expertise en communication et ainsi développer des actions de communication qui **répondent aux attentes** des porteurs de projets
- **Développer l'interconnaissance** entre structures porteuses de projets spécialistes en communication

RELATIONS PRESSE

La baisse de retombées médiatiques en 2025 s'explique par un manque de budget :

- Reprise en interne de la mission relations presse par Ombelliscience, qui était externalisée depuis 2018. Manque de temps dédié et remplacement de la chargée de communication et des médias (congé maternité) qui entretient les liens avec les journalistes.
- Pas d'outil pour recenser les retombées médias, dont les agendas qui en constituaient une grande part.

Relais médias



¹⁰ Sur l'édition 2025 de la Fête de la science, sur l'inclusion et sur l'usage des réseaux sociaux.

¹¹ L'ULCO, la médiathèque de Beaucamps-le-Vieux, le Musée de la nacre et de la tabletterie, la délégation CNRS Hauts-de-France, Les Sciences infusent - Université de Lille.

¹² Région Hauts-de-France, DRARI, Les Sciences infusent - Université de Lille, Rectorat Lille, SimuSanté, Musées de Boulogne-sur-Mer, UPJV, ULCO, UTC, Proscitec, Ombelliscience.



Plusieurs interventions dans les médias :



4 PARTENARIATS MÉDIAS MIS EN PLACE :



13 relais
(idem 2024)

13 relais
(idem 2024)



3 relais (4 en 2024)



3 relais (idem 2024)



6 relais (2 en 2024)

RÉSEAUX SOCIAUX

2 réseaux sociaux utilisés :



Moins d'engagement que sur LinkedIn. Difficile de générer des likes et de l'interaction même en ajoutant les publications dans des groupes mais engagement des structures porteuses d'événements.



Augmentation des vues et likes pendant la Fête de la science sur les comptes d'Ombelliscience et de l'équipe salariée.

ÉVALUATION

Sentiment général des porteurs de projets sur la manifestation



Très satisfaits
64%



Satisfaits
33%



Peu satisfaits
3%



Préparation de l'édition 2026

« Préparons ensemble l'édition 2026¹³ »

Réunion en visio le 11 décembre 2025

Organisée par Ombelliscience

à destination des structures impliquées dans le partage des sciences en Hauts-de-France

67 personnes participantes issues de 50 structures

42 structures (soit 84 %) ont participé à l'édition 2025

7 témoins dont Sébastien Konieczny, ambassadeur Fête de la science

¹³ Compte rendu accessible ici : <https://ombelliscience.fr/actualites/retour-sur-la-r-union-bilan-f-te-de-la-science-2025>

2

PRODUIRE

2.1. EXPOSITIONS ITINÉRANTES

88 ressources itinérantes pour la médiation scientifique et technique constituent le fonds d'Ombelliscience, dont :

- 77 expositions légères
 - dont 8 expositions autoportantes
 - et 5 jeux d'exposition « roll-up »
- 4 malles pédagogiques
 - dont 2 maquettes interactives
- 7 expositions interactives



DIFFUSION DES EXPOSITIONS ET MALLES



Taux d'utilisation



Expositions les plus empruntées en nombre de sorties :

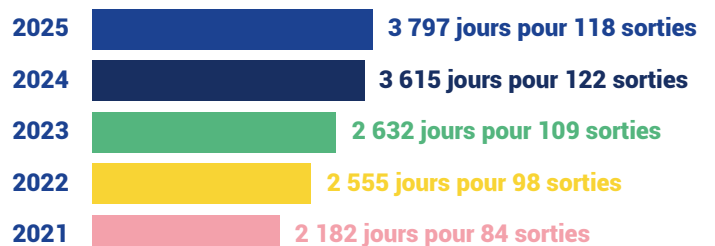
Sciences au féminin, au-delà des idées reçues	9
Les Pop'up de l'Histoire naturelle	9
Malle Explorasons	5
Décibel à l'appel	5
Super espèces : la vie extraordinaire d'espèces des Hauts-de-France	5



Ces 5 expositions totalisent 970 jours de sorties
➤ 25 % du nombre total de jours de sorties du fonds.

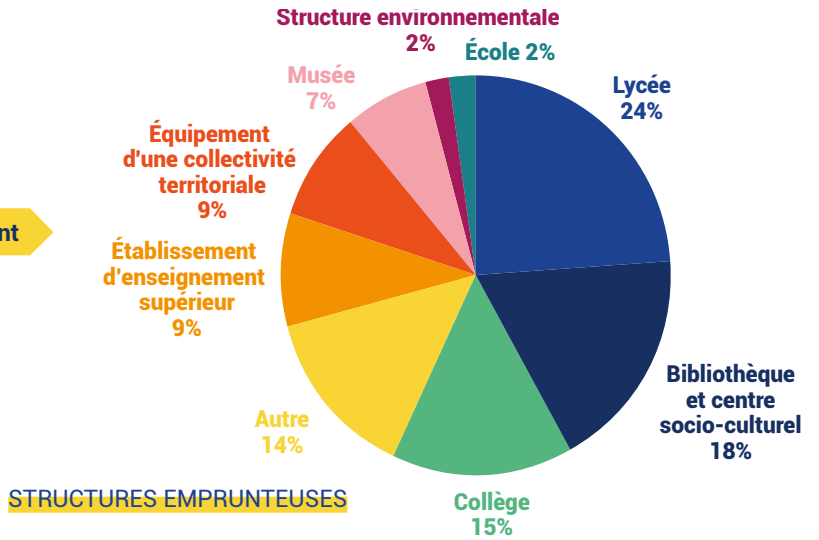
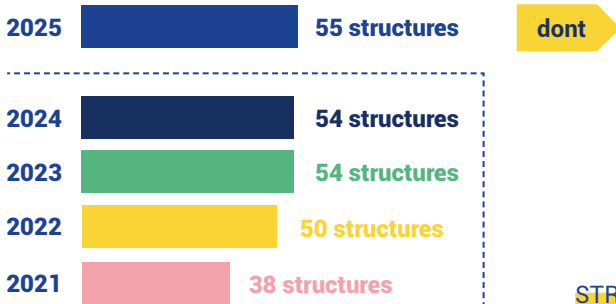
Expositions les plus empruntées en jours de sortie :

Les Pop'up de l'Histoire naturelle	330
Sciences au féminin, au-delà des idées reçues	185
À table ! La santé au menu	164
Malle Explorasons	148
Océan : une plongée insolite	143

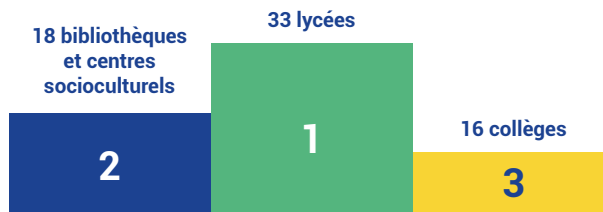


Profil des utilisateurs

Emprunt des outils itinérants du fonds d'Ombelliscience



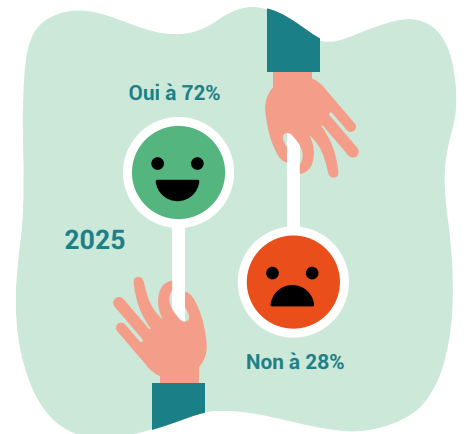
TYPES DE STRUCTURES QUI EMPRUNTENT LE PLUS :



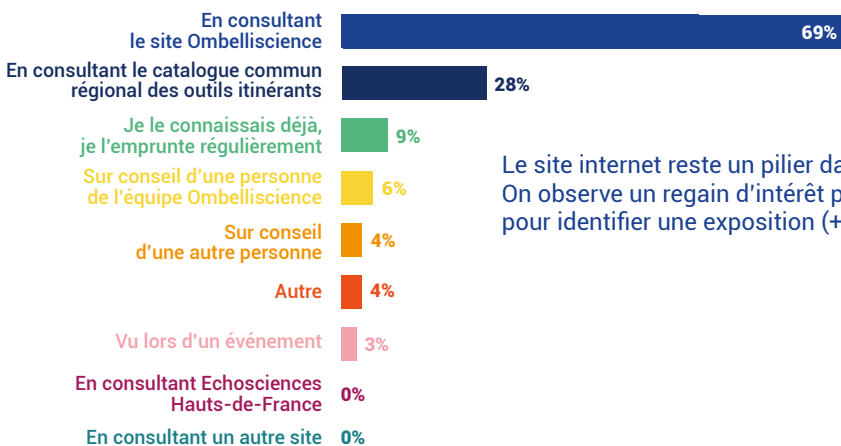
Évaluation de l'utilisation du fonds d'expositions

116¹⁴ questionnaires remplis pour 2025
 Taux de retour :
 116/118 (nombre de prêts total) soit près de 98 %¹⁵

PREMIER EMPRUNT DE L'EXPOSITION



COMMENT AVEZ-VOUS IDENTIFIÉ CET OUTIL PÉDAGOGIQUE ?¹⁶



Le site internet reste un pilier dans le processus de choix de l'exposition. On observe un regain d'intérêt pour le catalogue commun comme outil pour identifier une exposition (+18% par rapport à 2024).

¹⁴ Dont 9 questionnaires saisis pour l'emprunt de modules Pop'up.

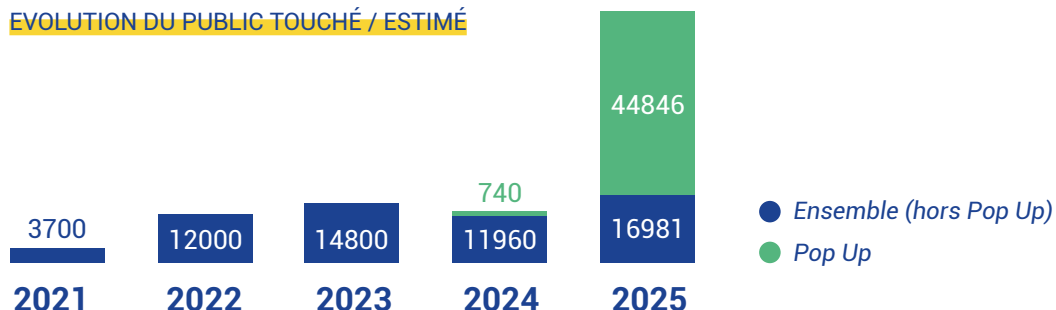
¹⁵ Calculé en considérant que plusieurs réservations de module Pop'up réalisées pour le même emprunteur/date correspond à 1 sortie.

¹⁶ Pour les répondants ayant emprunté l'outil pour la première fois.

Publics touchés par les outils :

61 827 personnes touchées au total en 2025

EVOLUTION DU PUBLIC TOUCHÉ / ESTIMÉ



L'exposition « Les Pop'up de l'Histoire naturelle » a regroupé à elle seule près de 45 000 visiteurs¹⁷, dont 43 425 sur 2 sites (Aquaterra et Labo Cambrai).

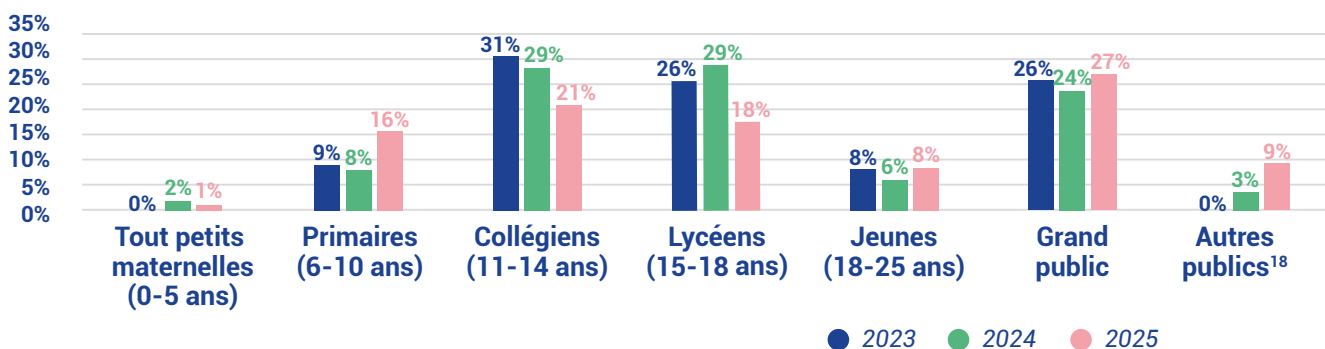
Aquaterra a comptabilisé 39 621 personnes touchées par l'exposition Pop'up pendant 3 mois. Cela correspond à près des deux tiers de la somme des personnes touchées au total par l'ensemble des expositions ayant circulé en 2025, ce qui en fait un chiffre atypique et exceptionnel. L'exploitation de Pop'up par Aquaterra s'est faite simultanément à l'évènement « La grande ferme des îles » qui a attiré des publics locaux, ainsi que de l'agglomération d'Arras et de Lille. En complément, des visites guidées auprès de publics scolaires ont été organisées et un livret d'accompagnement de l'exposition a été proposé aux publics.

SAVEZ-VOUS COMBIEN DE PERSONNES AU TOTAL ONT ÉTÉ TOUCHÉES PAR L'OUTIL SUR TOUTE LA PÉRIODE D'EXPOSITION



Types de publics ciblés par les emprunteurs pour l'usage de l'outil

ÉVOLUTION DE LA PART DES PUBLICS CIBLÉS PAR LES EMPRUNTS D'EXPOSITIONS



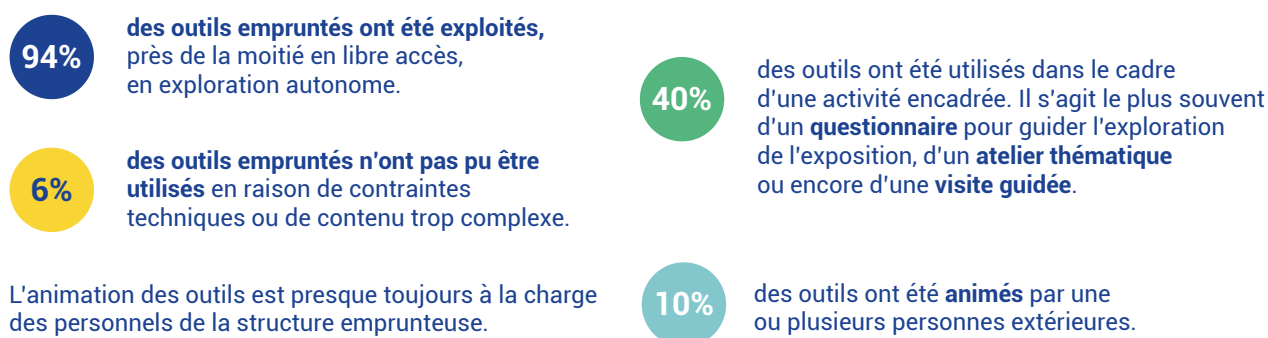
¹⁷ 44 846 dont 44 746 comptabilisés.

¹⁸ Parmi les « autres publics » en 2025 : enseignants (5), enseignants du primaire (1), étudiants (3), salariés d'universités (7), salariés du privé (1), public universitaire (4), associations du territoire (1), séniors (1), habitant REP + (1), sourds et malentendants (1).

Parmi les principales évolutions observées en 2025 par rapport à 2024 :

- La part des publics « lycéens » diminue, ce qui s'explique par une diminution de la part des emprunts réalisés par les « lycées » (-19) - dans un contexte où les établissements scolaires n'ont plus eu accès au « pass culture » pour réaliser les emprunts d'exposition.
- La part des publics « primaires » a doublé, passant de 8% à 16%. Cela s'explique en partie par l'augmentation de la part des emprunts réalisés par les « équipements de collectivités territoriales » qui peuvent bénéficier aux écoles (gérées par la municipalité) et les équipements jeunesse.
- Globalement, les emprunts bénéficient à des publics plus variés : les lycées et collèges cessent d'être les premières cibles tandis que le « grand public » devient le public principal en 2025. Des publics moins représentés en 2024 le sont davantage (primaires, jeunes et autres). Pour la première fois, des publics « exclus » sont cités parmi les « autres » publics.

Comment l'outil a-t-il été utilisé ?



Objectifs recherchés par les actions mises en place avec l'outil pédagogique :

Bien que leur part diminue, les 3 premières motivations à l'emprunt d'un outil restent les mêmes en 2025 par rapport à 2024, constituant ainsi un socle robuste de motivations des emprunteurs :

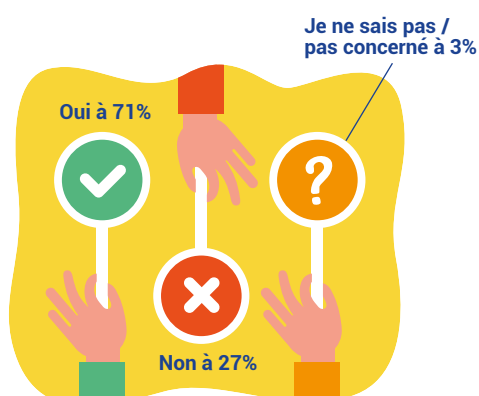
- 1) Faire découvrir un sujet scientifique (63%)
- 2) Favoriser l'acquisition de connaissances scientifiques (50%)
- 3) Sensibiliser à un enjeu science-société (47%)

Les autres motivations sont globalement davantage citées, les emprunteurs ayant des objectifs multiples lors d'un emprunt d'exposition. Notamment « proposer un temps ludique » et « inclure les publics exclus » gagnent en importance. Cela souligne l'importance accordée aux interactions avec le public et l'inclusion dans la médiation pensée avec les expositions.

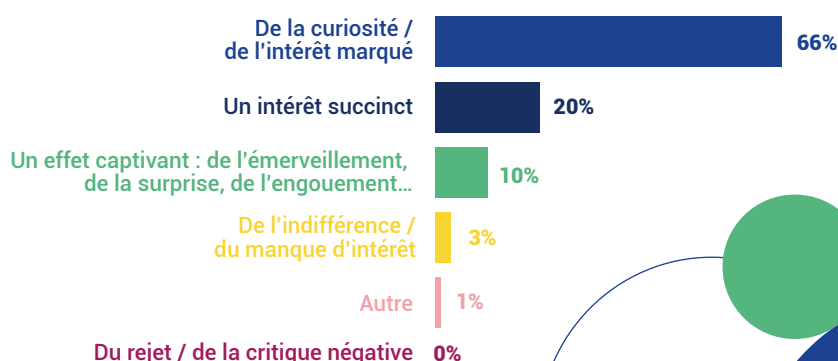
Dans l'ensemble, les objectifs recherchés sont totalement (54%) ou partiellement (43%) atteints.

Effet des outils sur le public :

AVEZ-VOUS PU OBSERVER LE PUBLIC DURANT L'USAGE DE L'OUTIL ?



SI OUI, DIRIEZ-VOUS QUE L'USAGE DE L'OUTIL A PRINCIPALEMENT SUSCITÉ CHEZ LE PUBLIC...



Satisfaction des emprunteurs :

QUEL EST VOTRE DEGRÉ GLOBAL DE SATISFACTION CONCERNANT L'OUTIL PÉDAGOGIQUE QUE VOUS AVEZ EMPRUNTÉ ?



Très satisfait
50%



Satisfait
43%

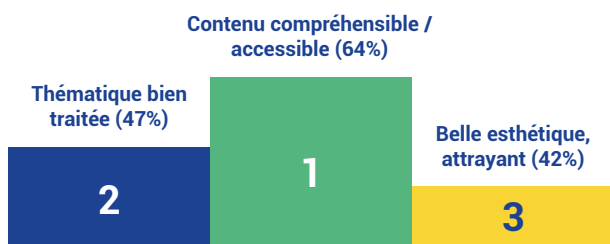


Peu satisfait
7%

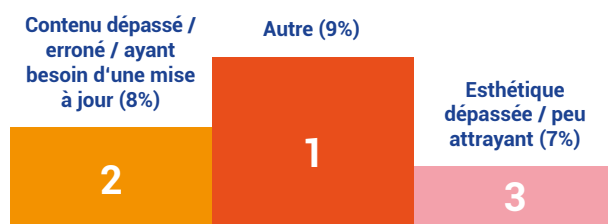


Pas du tout satisfait
0%

Les 3 principales caractéristiques qui ont été satisfaisantes aux yeux des emprunteurs sont toujours les mêmes en 2025 par rapport à 2024 :



Les 3 principales caractéristiques qui ont été insatisfaisantes aux yeux des emprunteurs ont évolué en 2025 par rapport à 2024.



La satisfaction concernant l'accueil humain est excellente : 100% des personnes sont satisfaites, dont 74% de « très satisfait ».¹⁹

La logistique suscite 4% d'insatisfaction, le fait de devoir venir chercher les expositions, les plages de fermeture administrative (période de Noël) et le volume et conditionnement de certaines expositions sont cités comme des contraintes logistiques.

DIFFUSION DE L'EXPOSITION POP'UP



Partenariat avec le Muséum national d'Histoire naturelle

En 2024, une nouvelle exposition « Les Pop'up de l'Histoire naturelle » en 5 modules destinée aux scolaires (niveau primaire, collège, lycée) et au grand public intégrée au fonds d'expositions d'Ombelliscience, présente les grands thèmes de l'histoire naturelle, conçue par le Muséum national d'Histoire naturelle (MNHN).

Le projet a été soutenu par les mutuelles AXA. Le MNHN remercie également le Fonds de dotation Muséum pour la Planète - La Financière de l'Échiquier, ainsi que la Fondation groupe EDF pour leur mécénat en faveur de ce projet.

Une exposition d'envergure empruntée toute l'année 2025 : En 2025, 9 structures²⁰ ont emprunté toute ou parties de l'exposition, comptabilisant 330 jours d'emprunt en 2025.

Visite guidée de l'exposition le 14 janvier dans les locaux d'AXA Hauts-de-France à Wasquehal (59) par Bertrand Prévost, médiateur scientifique chez Ombelliscience, pour une vingtaine de personnes (grand public, journalistes et membres du réseau régional de culture scientifique).



¹⁹ D'après le questionnaire annuel totalisant 27 réponses. Sont développées des questions sur l'accueil humain et logistique, l'usage du site internet, les besoins en matière thématique, format et supports complémentaires.

²⁰ Agence AXA Wasquehal, le LABO de Cambrai, Collège Romain Rolland à Mouy, UniLaSalle Beauvais, Aquaterra à Hénin-Beaumont, Communauté de communes Champagne Picarde, Médiathèque de Calais, Chambre d'eau.



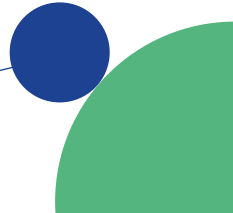
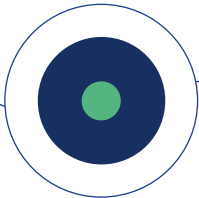
Effets et impacts

- Développement et renforcement des liens avec le MNHN et les membres du réseau de culture scientifique en Hauts-de-France
- Au niveau national, reconnaissance de l'expertise d'Ombelliscience sur la diffusion d'expositions itinérantes sur les territoires
- Visibilité accrue d'Ombelliscience dans les canaux de communication des membres, partenaires et dans les médias régionaux en raison de l'originalité de l'exposition
- Un nombre de visiteurs exceptionnel sur une exposition : plus de 40 000 visiteurs en 2025



Relais médiatiques

- Reportage sur BFM Grand Lille le 19 janvier
- Article de Terres et Territoires publié en janvier
- Article de l'Écho du Pas-de-Calais publié en juillet-août, p. 17.



CONTRIBUTION À LA CONCEPTION D'UNE NOUVELLE EXPOSITION



Partenariat avec UniLaSalle



Projet cofinancé par le Fonds social européen FSE+, la Région Hauts-de-France et l'Agglomération du Beauvaisis



Exposition « Agroécologia » en format fixe et mobile



Objectifs :

- Faciliter la compréhension des enjeux de la transformation des fermes (systèmes agricoles) dans notre région pour réduire leurs émissions de gaz à effet de serre ainsi que leur impact sur la biodiversité tout en s'adaptant aux conséquences du réchauffement climatique
- Faire découvrir les activités de recherche et les innovations dans le secteur agricole
- Informer les collégiens et lycéens des Hauts-de-France de l'évolution des formations et des métiers du secteur de l'agriculture

Une **nouvelle exposition** destinée aux scolaires (niveau collège et lycée) conçue par UniLaSalle Beauvais, avec le soutien d'Ombelliscience, pour **découvrir et comprendre l'agroécologie autrement**

- Une **version fixe** a été installée et inaugurée le 15 décembre 2025 à UniLaSalle Beauvais en présence d'une cinquantaine de personnes (élu-es, représentant-es d'institutions, partenaires internes et externes).
- Une **version mobile** dont la diffusion sera assurée par UniLaSalle de janvier 2026 à août 2027, puis intégrée au fonds régional des expositions itinérantes géré par Ombelliscience qui en assurera la diffusion en Hauts-de-France à partir du 1^{er} septembre 2027.

Bertrand Prévost, médiateur scientifique, Raphaël Degenne, directeur, et Marc-André Fliniaux, président d'Ombelliscience ont participé aux réunions du **comité de pilotage** du projet et des **groupes de travail** mis en place par Michel-Pierre Faucon, Directeur recherche et développement du Campus UniLaSalle Beauvais de février à juin pour contribuer à la conception de l'exposition :

- Sur le fond (les contenus) pour les scénographies fixe et mobile
- Sur la forme pour la scénographie mobile



Effets et impacts

- **Développement et renforcement des compétences** d'UniLaSalle en matière de conception d'outils de médiation scientifique (recrutement d'une médiatrice scientifique)
- **Production d'une nouvelle exposition** sur l'agronomie avec des contenus actualisés et validés scientifiquement par des enseignant-es-chercheur-ses d'UniLaSalle à destination des enseignant-es et scolaires de la région



Relais médiatiques

- Articles du **Courrier Picard** et de **Oise Hebdo** publiés le 16 décembre

2.2. ÉTUDES, ENQUÊTES

ENQUÊTE SUR LES PUBLICS EXCLUS DE LA CSTI ²¹

Publiée en septembre 2025, à 300 exemplaires

Dans le cadre du **programme inclusion « Sciences pour toutes et tous » (SPTT)**²²

Réalisée par Clémence Perronet et Paul Neybourger, **2 sociologues** de l'Agence Phare en collaboration avec **9 participant-es**

du programme inclusion

52 personnes interrogées de 14 à 86 ans, au cours de 8 entretiens collectifs

Objectifs de l'enquête

Pour les professionnel·les engagé·es dans SPTT et pour le réseau de culture scientifique régional :

- Apprendre à observer et identifier des mécanismes d'exclusion à l'œuvre sur le territoire
- Mieux comprendre les freins des publics exclus de la culture des sciences
- Inciter à la prise en compte de la parole des publics par une approche participative
- Identifier des pistes concrètes d'actions pour les inclure



²¹ Enquête accessible ici : https://ombelliscience.fr/docs/id/63/rapport_enquete_ombelliscience_web.pdf

²² Plus d'informations sur le programme page 29.

Données clés

L'enquête met en évidence **des rapports aux sciences très différenciés** selon :

- **Le genre** (socialisation genrée, inégale répartition des tâches domestiques, médiation par autrui...)
- **La classe sociale** (configuration familiale et professionnelle, perception et représentation des sciences, capital culturel et symbolique...).

Elle identifie également de nombreux facteurs d'exclusion :

- **Géographiques** : mobilité réduite en milieu rural, loisirs centrés sur la sphère domestique, dépendance aux transports, fracture centre/périphérie...
 - **Économiques** : difficultés à se projeter, coût des activités notamment pour les familles.
 - **Communicationnels** : manque d'accès à l'information, fracture numérique...
 - **Logistiques** : accessibilité, inscriptions chronophages, horaires peu adaptés aux temps de vie, garde d'enfants...
- L'enquête propose des **perspectives d'actions** pour plus d'inclusion et des **pistes** pour **lever les freins**.

Diffusion de l'enquête en 2025 lors de journées professionnelles et dans des envois numériques et papier.

Bilan de la diffusion

NUMÉRIQUE

- Sur les canaux gérés par Ombelliscience : site web Ombelliscience, plateforme Echosciences, réseaux sociaux, newsletter...
- Sur les canaux des partenaires, des membres d'Ombelliscience et des acteur·ices de culture scientifique : Amcsti, Ministère de l'Enseignement Supérieur, de la Recherche et de l'Espace, DRAEAC, Culturables...

PAPIER

- Envoi aux participant·es
- Graineterie, groupe de travail observation, DRAC Hauts-de-France...
- Diffusion lors du 4^{ème} regroupement régional SPTT en novembre 2025



Effets et impacts

- La réalisation d'entretiens collectifs (focus group) a parfois donné lieu à la **mise en œuvre d'actions à destination des publics concernés** :
 - La Communauté de Communes Somme Sud-Ouest (CC2SO) a proposé une rencontre avec une chercheuse pendant la Fête de la science en tenant compte des demandes et besoins exprimés par les participant·es des focus group.
 - Activ'cités, association qui œuvre pour l'insertion des publics en difficulté sur l'agglomération de Lens Liévin, a coordonné une visite de publics en insertion professionnelle et d'habitant·es au Centre Historique Minier.
- **Reconnaissance de la pertinence et la qualité de cette enquête** par de nombreux acteurs et actrices en région mais aussi hors région.
- **Augmentation de la visibilité du travail d'observation mené par Ombelliscience** :
 - Plus de 2 600 vues, 90 réactions et 21 republications d'acteurs et actrices de CSTI de toute la France sur le post LinkedIn du 21 octobre 2025 publié par Ombelliscience concernant l'enquête.
 - Relais de l'enquête dans les équipes et réseaux de ces structures, comme par exemple le réseau de CSTI de la Nouvelle-Aquitaine, le CCSTI de Laval et le Zoom en Pays de la Loire.

2.3. FORMATIONS



« SCIENCES POUR TOUTES ET TOUS EN HAUTS-DE-FRANCE »



Action financée par la Direction Régionale des Affaires Culturelles (DRAC) Hauts-de-France dans le cadre du fonds d'innovation Territoriale



Partenariat avec l'Agence Phare, l'École de la médiation

agencephare



Formation-action « Sciences pour toutes et tous en Hauts-de-France »²³ (SPTT)
Lancée et coordonnée par Ombelliscience en 2023, sur 3 ans
Pour rendre la médiation des sciences et techniques plus inclusive



33 professionnel·les issus de 20 structures



21 expérimentations

En 2025, à destination des 37 participant·es au programme

2 REGROUPEMENTS RÉGIONAUX :

- 2 jours en février à Amiens (80)
 - 24 professionnel·les
- 2 jours en novembre à le Wast et Havelinghen (62)
 - 24 professionnel·les

4 WEBINAIRES inclusion en visio, de mars à juin 2025 :

9 intervenant·es, 23 participant·es

1 JOURNÉE DE SENSIBILISATION à l'inclusion en sciences ➤ 12 personnes du Musée d'Histoire Naturelle de Lille

1 RENCONTRE en juin à Amiens avec la compagnie Petits Gros mots ➤ 15 participant·es



« CE TEMPS DE FORMATION A ÉTÉ UN MOYEN D'AVOIR UNE VRAIE PRISE DE RECUL, DE POUVOIR ANALYSER MA FAÇON DE TRAVAILLER ET ME DIRE «JE FAIS UN VRAI PAS DE CÔTÉ». [...] PRENDRE CE TEMPS A ÉTÉ TRÈS BÉNÉFIQUE, MA FAÇON DE TRAVAILLER A CHANGÉ [DEPUIS LA FORMATION] ET C'EST CE QUE J'ESSAIE AUSSI DE TRANSMETTRE À MES COLLÈGUES. »
Dorçafe Mezouar, chargée d'appui aux projets territoriaux au Forum départemental des sciences.²⁴

²³ Plaquette de présentation du projet accessible ici : https://ombelliscience.fr/uploads/1695212799-Pr%C3%A9sentation_Des%20sciences%20pour%20toutes%20et%20tous%20en%20HDF_V5.pdf

²⁴ Interview à lire ici : <https://ombelliscience.fr/actualites/temoignage-dorcafe-mezouar-inclusion>

1 GROUPE DE TRAVAIL inclusion Graineterie²⁵

1 réunion en mai ➤ 9 participant-es

1 réunion en novembre ➤ 7 participant-es

Les objectifs de ce groupe :

- **Se former** collectivement sur les questions d'inclusion
- **Prendre du recul** par rapport aux actions portées
- Faire de **l'analyse de pratiques**
- Se **partager des outils** pédagogiques et d'intervention

1 FORMATION EN PRÉSENTIEL :

- **Formation « La facilitation graphique au service de l'inclusion »** par Hélène Salazar et Solenn Bihan de la coopérative *On est bien là*. En juillet à Lille (59) et Amiens (80) ➤ 18 participant-es



1 INTERVENTION

lors du 5^{ème} **Forum régional de la culture scientifique** en Hauts-de-France intitulée « Focus sur l'inclusion en sciences - présentation des résultats de l'enquête auprès de publics exclus des sciences et témoignages de professionnel·les impliqué·es » en mars à Amiens ➤ 70 participant-es

3 INTERVENTIONS

lors du Congrès de l'Amcsti²⁶

11 TÉMOIGNAGES

de participant-es au programme, sous forme d'interviews²⁷

1 ENQUÊTE SUR LES PUBLICS EXCLUS DE LA CULTURE SCIENTIFIQUE²⁸

en septembre 2025 menée par l'Agence Phare en collaboration avec 9 participant-es du programme inclusion, à destination du réseau de CSTI et aux acteurs de la culture en général.

« L'ÉCHANGE AVEC LES AUTRES PERMET VRAIMENT DE PRENDRE DU RECUL ET DE TROUVER DES SOLUTIONS AUXQUELLES ON N'AURAIT PAS PENSÉ. SUR LA DÉMARCHE, CELA M'A PERMIS D'OSER AFFIRMER MA FAÇON D'ÊTRE INCLUSIVE, PARCE QUE J'AI ÉTÉ FORMÉE ET PARCE QUE JE FAIS PARTIE D'UN RÉSEAU. »

Solenn Bihan, facilitatrice graphique et formatrice au sein de la coopérative *On est bien là*.²⁹

Effets et impacts

- **Acquisition par Ombelliscience de savoirs et savoir-faire en accompagnement** d'acteurs et actrices de culture scientifique à la mise en place de démarches inclusives
- **Mise en place d'un collectif régional** autour de la question de l'inclusion
- **20 structures** accompagnées ont développé des projets inclusifs
- Au niveau régional et national, reconnaissance de **l'expertise** d'Ombelliscience sur la sensibilisation et l'accompagnement à l'inclusion en culture scientifique
- Mise en place d'un **groupe de travail régional dédié** à l'inclusion en culture scientifique en 2026



²⁵ La Graineterie regroupe dans un même lieu à Amiens 6 structures du domaine culturel soutenues par la Région Hauts-de-France : Ombelliscience, l'Acap – pôle régional image, l'Agence régionale du Livre et de la Lecture (AR2L), le Réseau des maisons d'écrivain, Actes-Pro et Haute Fidélité.

²⁶ Plus d'informations sur ces interventions page 37.

²⁷ Témoignages à lire sur <https://ombelliscience.fr/>.

²⁸ Plus d'informations sur l'enquête page 27.

²⁹ Interview à lire ici : <https://ombelliscience.fr/actualites/t-moignage-de-solenn-bihan-la-d-marche-scientifique-est-naturellement-inclusive-car-elle-essaie-de-traquer-les-pr-jug-s-et-biais-de-la-soci-t-pour-les-d-construire>

Ombelliscience participe aussi au programme de mentorat sur l'inclusion animé par l'Amcsti³⁰

pour accompagner des structures membres de l'Amcsti à construire des démarches inclusives par 10 mentors³¹ dont Ombelliscience
8 réunions dont 1 en présentiel en 2025

● 1^{ère} édition de novembre 2024 à décembre 2025

2 structures accompagnées : le Seaquarium Institut Marin au Grau-du-Roi (30) et La Rotonde - Centre de Sciences à Saint-Étienne (42)

● 2^{ème} édition de septembre 2025 à juin 2026

3 structures accompagnées : Musée d'Histoire Naturelle de Lille (59), Kimiyo (34), Direction de la communication du CNRS (75)

« SCIENCES EN PARTAGE »

Formation à la conception d'actions de médiation scientifique

animée par Ombelliscience

pour 7 bibliothécaires

les 28 et 29 mai à la bibliothèque départementale du Pas-de-Calais, à Wimereux (62)



Objectif :

- Donner les ressources nécessaires pour l'élaboration et l'animation d'ateliers scientifiques et techniques



Effets et impacts

- Les participant-es ont découvert des ressources et outils proposés par Ombelliscience (catalogue commun, vidéos d'expositions, Echosciences...) pour créer des ateliers scientifiques.
- Les participant-es ont développé une séquence autour des sciences en s'appuyant sur leur fonds bibliothécaire durant la session.
- La médiathèque de Calais met en place de plus en plus régulièrement des projets de culture scientifique : emprunt de l'exposition « Les Pop'up de l'Histoire naturelle » diffusée par Ombelliscience et implication dans les parcours Super Espèces coordonnés par Ombelliscience.



³⁰ Association des musées et centres pour le développement de la culture scientifique, technique et industrielle.

³¹ Amcsti, l'École de la Médiation, ACCUSTICA, Exploradôme, Groupe Traces, Quai des Savoirs, Jardins des Sciences, Institut Poincaré et Cap Sciences.

3

VALORISER

3.1. PORTAIL WEB ECHOSCIENCES

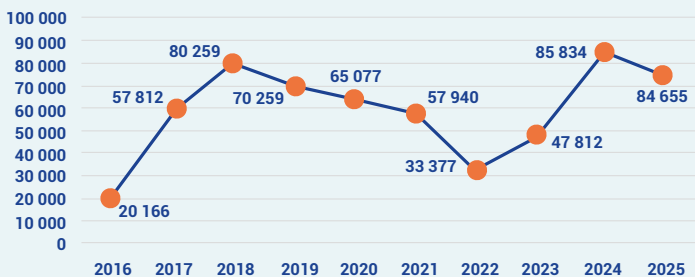
ECHOSCIENCES HAUTS-DE-FRANCE

Site internet collaboratif mis en ligne en 2016 administré et animé par Ombelliscience regroupant des informations liées aux sciences en Hauts-de-France

Quelques chiffres en 2025



PAGES VUES³²



VISITEUR.SES



CONTENUS PUBLIÉS



NOUVEAUX MEMBRES

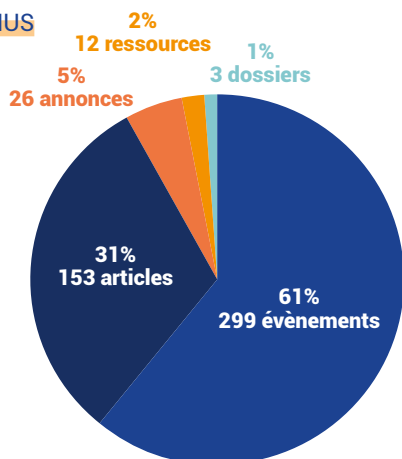


Après une stabilisation et une baisse du nombre de pages vues, de visiteur-ses, de contenus publiés et de nouveaux membres en 2023, **une hausse est visible en 2024 et 2025**, probablement dû :

- À la reprise de l'animation du réseau Echosciences par l'Amcsti en mai 2024 via l'arrivée de la chargée d'animation du réseau Echosciences à l'Amcsti et aux groupes de travail mis en place au sein du réseau, la dynamique relancée se traduit déjà dans les chiffres de fréquentation dès 2024.
- Au développement de la visibilité d'Ombelliscience et d'Echosciences à travers plusieurs actions qui rayonnent au niveau régional et national (programme inclusion, enquêtes...).

³² Le site ayant été mis en ligne en septembre 2016, les chiffres indiqués dans les graphiques pour l'année 2016 ne prennent pas en compte une année entière (seulement les 4 derniers mois de l'année) contrairement aux autres années.

TYPES DE CONTENUS



En 2025, le nombre d'événements a baissé (-9%) tandis que le nombre d'articles a augmenté (+11%). La proportion d'articles n'a jamais été aussi élevée depuis la création de la plateforme.



Partenariat avec la revue Espèces
depuis septembre 2023

ESPÈCES
Revue d'histoire naturelle

Revue trimestrielle d'histoire naturelle
En 2025, 2 articles publiés sur 4 Echosciences³³
pour 10 230 vues



Effets et impacts

Ce partenariat a permis :

- Le **développement de liens** entre 4 Echosciences
- L'**augmentation du nombre de vues** sur les 4 Echosciences grâce à la publication d'articles de qualité
- La **réflexion au sujet de la mise en place d'autres partenariats** de ce type pour développer la visibilité d'Echosciences



Partenariat avec Eurasanté
depuis septembre 2024

eurasanté
Entreprendre et Réussir

Agence qui accompagne les acteurs de la filière santé - nutrition des Hauts-de-France
Publication d'actualités et animation par Eurasanté de la communauté Santé³⁴
En 2025, 21 articles publiés dont 7 par Eurasanté pour 14 989 vues



Effets et impacts

Ce partenariat a permis :

- Le **développement de liens et d'interconnaissance entre structures œuvrant au partage des sciences de la santé en Hauts-de-France** via l'outil Echosciences
- La **promotion d'Echosciences auprès de structures dans le domaine de la santé**, telles qu'Atmo Hauts-de-France, qui a donné lieu à la signature d'une convention de partenariat en 2025 au sujet d'Echosciences

³³ Hauts-de-France, Pays de la Loire, Corse et Sud PACA.

³⁴ Page accessible ici : <https://www.echosciences-hauts-de-france.fr/communautes/sante>



Partenariat avec le Graine Hauts-de-France depuis février 2025



Réseau régional de professionnel·les de l'Éducation à l'Environnement et au Développement Durable (EEDD)
Publication d'actualités et animation par le Graine de la communauté EEDD³⁵
En 2025, 20 articles publiés dont 18 par le Graine pour 10 336 vues



Effets et impacts

Ce partenariat a permis :

- Le développement de liens avec le Graine Hauts-de-France (participation aux rencontres nationales de l'EEDD...) et d'interconnaissance entre structures du domaine de l'EEDD en Hauts-de-France via l'outil Echosciences
- L'augmentation du nombre de publications et de vues sur Echosciences



Partenariat avec Atmo Hauts-de-France signé en septembre 2025



Observatoire de la qualité de l'air en Hauts-de-France
Publication d'actualités par Atmo Hauts-de-France sur Echosciences et plus particulièrement dans la communauté Santé
En 2025, 5 articles publiés par Atmo pour 2 460 vues



Effets et impacts

Ce partenariat a permis :

- Le développement de liens avec Atmo Hauts-de-France
- L'augmentation du nombre de publications et de vues dans la communauté santé

ÉVOLUTION DE LA GOUVERNANCE



16 plateformes Echosciences en France³⁶
Gouvernance partagée mise en place en 2020
Gouvernance et animation du réseau Echosciences transférées de Territoire des sciences à l'Amcsti en mai 2024

3 comités de pilotage en février, juin, novembre 2025

5 comités de travail dont 4 au sein desquels Ombelliscence s'est impliquée en mars, avril, mai et juin 2025 : comité éditorial, stratégie de communication, modèle économique, développements techniques et priorisation.
Instabilité dans la gouvernance en 2025 en raison du départ du directeur de l'Amcsti et de la chargée d'animation du réseau Echosciences

³⁵ Page accessible ici : <https://www.echosciences-hauts-de-france.fr/communautes/education-a-l-environnement-et-au-developpement-durable>

³⁶ Auvergne, Bourgogne-Franche-Comté, Bretagne, Centre-Val de Loire, Corse, Grand Est, Grenoble, Hauts-de-France, Loire, Nantes Métropole, Normandie, Nouvelle-Aquitaine, Occitanie, PACA, Pays de la Loire, Savoie Mont-Blanc.



Effets et impacts

- Le **plan d'actions** proposé pour 2025 par l'Amcsti et validé par les membres du réseau Echosciences pour améliorer l'usage de la plateforme et mettre en place une stratégie de développement collective **a pris du retard**. Le recrutement d'une nouvelle directrice en septembre 2025 et d'une nouvelle animatrice du réseau Echosciences début 2026 permettront de relancer la dynamique de développement de la plateforme.
- **Les comités** ont permis de garder le lien au sein du réseau des Echosciences et de développer des axes à suivre concernant la communication et le modèle économique qui se mettront en place en 2026.

3.2. CATALOGUE COMMUN DES OUTILS ITINÉRANTS



Édition 2024 réalisée grâce au soutien de la Direction régionale de l'environnement, de l'aménagement et du logement (DREAL) - Hauts-de-France et de la Région Hauts-de-France.

En 2025, suite de la diffusion de la 4^{ème} édition du **Catalogue des outils itinérants pour la médiation scientifique & technique**³⁷

Pilotée par Ombelliscience
39 structures participantes
dont 9 nouvelles

293 outils dont 44 nouveaux

Imprimée à 1 300 exemplaires,
1 050 relayés en 2024,
50 diffusés de la main à la main
par Ombelliscience en 2025



Effets et impacts

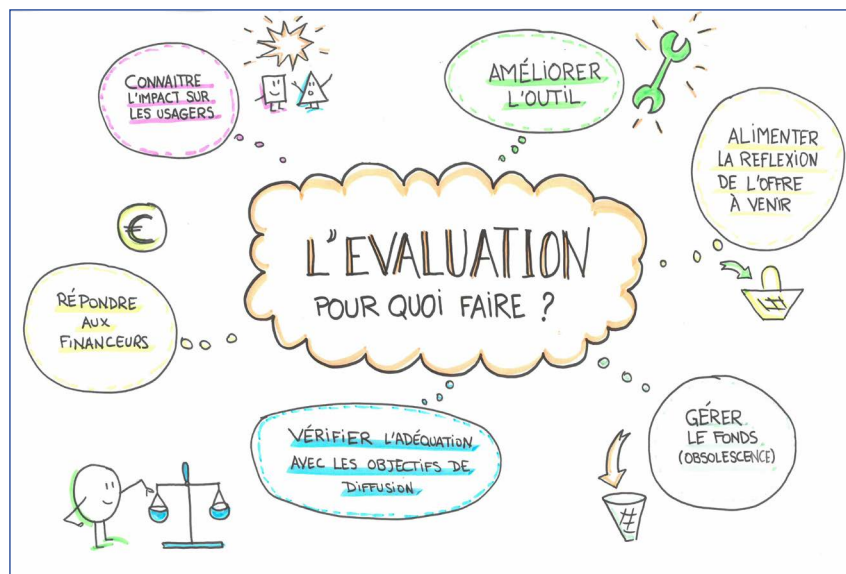
- **Analyse commune de la circulation des outils itinérants** en 2024 réalisée par Ombelliscience en 2025. 19 structures sur 39 ont participé soit un taux de participation de 48%. Au total, **263** prêts ou locations ont été recensés sur la période, sur un total de **5 109** jours. 88 outils différents ont été prêtés/loués au moins une fois et jusqu'à 35 fois sur la période. Les thématiques les plus demandées restent les **sciences de l'environnement et biodiversité et l'astronomie**. La nouveauté en 2025 est un regain d'intérêt pour les mathématiques, physique, chimie, qui arrivent en 3^{ème} position des thématiques des outils les plus empruntés.

³⁷ Document disponible sur le site d'Ombelliscience : <https://ombelliscience.fr/docs>

GROUPE DE TRAVAIL SUR L'ITINÉRANCE DES EXPOSITIONS EN HAUTS-DE-FRANCE

2 réunions par an **pour nourrir les pratiques** des professionnel·les qui diffusent des outils itinérants dans la région :

- En visio le 26 février
 - 8 personnes issues de 6 structures³⁸, sur le thème : **prospection** et **communication** concernant les outils itinérants
- À Cité Nature à Arras (62) le 23 octobre
 - 5 personnes issues de 4 structures³⁹, 2 thèmes : **évaluation** de l'itinérance des outils et **adapter l'offre** aux adolescents, lycéens, collégiens



Effets et impacts

- **Montée en compétences** des participant·es sur le sujet de l'itinérance des expositions
- **Développement de liens** et de **partage de pratiques** entre structures participantes
- **Les participant·es ont apprécié** : la confrontation des idées, les pistes méthodologiques pour répondre à des problématiques partagées, les échanges informels, les réflexions partagées qui nourrissent les argumentaires et les pratiques professionnelles, les outils d'animation en facilitation graphique, le sentiment de participer à une communauté

3.3. REPRÉSENTATION DES INTÉRÊTS DU RÉSEAU

COLLECTIF RÉGIONAL ARTS ET CULTURE (CRAC)⁴⁰

Ombelliscience participe depuis 2016 aux travaux du comité de pilotage du CRAC composé des représentants bénévoles d'organisations professionnelles et syndicales ainsi que des têtes de réseaux de chaque filière culturelle : arts visuels, livre et lecture, cinéma et audiovisuel, musiques actuelles et classiques, spectacle vivant et arts de la rue, patrimoine...

Ce comité de pilotage se veut être un interlocuteur régulier, constructif et critique, pour discuter des orientations, des cadres, règlements et dispositifs d'intervention, mis en œuvre par les services de l'État, par le Conseil régional, et les autres collectivités territoriales ainsi que de l'évaluation partagée de ces orientations et mises en œuvre.

En 2025, Ombelliscience s'est impliquée au sein du CRAC aux côtés de Haute Fidélité, pôle régional des musiques actuelles et de l'ACAP, pôle régional image **en réalisant et diffusant une enquête sur l'état de santé financière et les urgences des filières culturelles en Hauts-de-France** pour le compte du CRAC. Un premier rapport provisoire a été présenté lors de la conférence territoriale de l'action publique du 27 février 2025 animée par la Région Hauts-de-France. Le rapport complet a été publié en mars 2025.⁴¹

³⁸ Cité Nature, FRCPM, Proscitec, Forum départemental des Sciences, Ombelliscience, Université de Lille.

³⁹ Proscitec, Cité Nature, Ombelliscience, Forum départemental des sciences.

⁴⁰ Le Collectif Régional Arts et Culture (CRAC) rassemble près de 750 structures artistiques et culturelles régionales en Hauts-de-France, toutes filières confondues, dans un lieu informel de débats, d'échanges et de propositions pour l'élaboration et le suivi des politiques artistiques et culturelles de notre région.

⁴¹ Rapport d'enquête accessible ici : https://ombelliscience.fr/docs/id/59/Rapport%20enqu%C3%AAte%20flash%20CRAC%20HDF%20_mars%202025.pdf

AMCSTI

À travers son implication au sein de l'Amcsti, Ombelliscience porte les intérêts des acteurs et actrices de culture scientifique des Hauts-de-France au niveau national.

En 2025, Ombelliscience s'est impliquée dans les actions de l'Amcsti à plusieurs reprises :

- Renforcement de l'engagement d'Ombelliscience dans la gouvernance de l'Amcsti en intégrant le Conseil d'Administration lors de l'assemblée générale du 1^{er} juillet à Orléans, puis en intégrant le **Bureau** lors du **Conseil d'administration** du 10 juillet à Reims. Ombelliscience est représentée par son directeur, Raphaël Degenne, au sein de ces instances de gouvernance. Le Conseil d'administration se réunit tous les deux mois. Le Bureau se réunit chaque semaine.
- Participation du directeur d'Ombelliscience à la **Rencontre des directeurs et directrices** qui a réuni près de 80 participant-es à Citéco - Cité de l'Économie à Paris les 4 et 5 février pour :
 - Témoigner de son expérience au sujet de la **structuration d'un réseau régional** et la **mise en place d'actions transversales pour l'ensemble des acteurs et actrices**
 - Parler du **programme sur l'inclusion en culture scientifique « Sciences pour toutes et tous en Hauts-de-France »** (SPTT) et de l'**exposition itinérante « Les Pop'up de l'Histoire naturelle »** conçue par le Muséum national d'Histoire naturelle, en partenariat avec Ombelliscience.



- Participation de Marie Lemay, coordinatrice du programme sur l'inclusion en sciences SPTT porté par Ombelliscience, au Congrès de l'Amcsti à Orléans du 30 juin au 2 juillet 2025. Celui-ci a réuni 460 participant-es au sujet de **l'inclusion** en sciences pour aborder les 3 points suivants :
 - le **groupe de travail Inclusion** mené par l'Amcsti⁴²
 - le **programme SPTT**⁴³ sur le parcours 3 du Congrès « Interagir avec les décideur-ses, inclure tous les publics, faire appel aux émotions : l'évolution des métiers de la médiation scientifique »
 - le **programme de mentorat** sur l'inclusion porté par l'Amcsti
- Rédaction par Marie Lemay d'un article dans le Bulletin de l'Amcsti⁴⁴ du 25 juin qui dresse un **premier bilan du programme SPTT**. L'occasion aussi de mettre en lumière les apprentissages tirés de cette expérience en matière d'accompagnement de professionnel-les dans leurs démarches d'inclusion en culture scientifique.
- Participation de Marie Lemay au **programme de mentorat sur l'inclusion** animé par l'Amcsti pour **accompagner des structures membres de l'Amcsti** à construire des démarches inclusives.⁴⁵



Effets et impacts

- Une **meilleure visibilité** des projets portés par Ombelliscience au niveau national
- Une **reconnaissance** au niveau national de l'expertise d'Ombelliscience en terme de **structuration d'un réseau régional**, de **circulation d'expositions** itinérantes et de **savoir-faire en accompagnement** à la mise en place de **démarches inclusives** en culture scientifique
- **Contribution au recrutement** d'une nouvelle directrice pour l'Amcsti en septembre 2025 : Lucie Girre

⁴² Plus d'informations sur ce groupe de travail page 31.

⁴³ Avec la participation d'Eric Fertin, chargé de mission culture scientifique à l'Université du Littoral Côte d'Opale, participant au programme SPTT.

⁴⁴ C'est une revue éditée une fois par an par l'Amcsti. Cette revue est un espace réflexif autour d'une thématique donnée mettant en valeur la diversité des actions portées par les professionnel-les de la CSTI ainsi que la pluralité de leurs voix. Elle est également nourrie par des réflexions, des analyses et des commentaires d'autres domaines tels que la philosophie, l'anthropologie ou l'art.

⁴⁵ Plus d'informations sur ce programme ici : <https://www.amcsti.fr/actions/groupe-inclusion/>.

LE MOUVEMENT ASSOCIATIF HAUTS-DE-FRANCE (LMA)

- Contribution à la publication d'une tribune « Ça ne tient plus » le 24 février 2025

Dans un contexte où les financements publics se contractent tandis que les charges augmentent, les associations de la région peinent à maintenir leurs actions essentielles. À travers cette tribune, un appel a été lancé aux collectivités et à l'État : garantir des financements stables et sécurisés, simplifier les démarches administratives et renforcer le dialogue avec les associations.



Relais médiatiques

- Reportage et article diffusés le 25 février sur [Ici Picardie et Ici Nord](#)
- Reportage et article diffusés le 24 février sur [France 3 Hauts-de-France](#)

- Contribution à la réalisation d'une étude, en mars 2025, pilotée par [l'Observatoire Régional de la Vie Associative \(ORVA\) des Hauts-de-France](#), visant à évaluer l'impact économique et social des baisses de financement annoncées sur le secteur associatif. En Hauts-de-France, [plus de 527 acteurs](#) ont participé à cette grande enquête (dont 15% dans le secteur de la culture).⁴⁶
- Participation de Raphaël Degenne à la [mobilisation](#) du 11 octobre 2025 à Lille au côté de plusieurs membres du réseau Ombelliscience autour de 3 revendications :
 - Maintenir les moyens financiers dédiés à la vie associative
 - Simplifier et sécuriser les modalités de financement
 - Renforcer le dialogue et la coopération entre associations et pouvoirs publics

Plus de 3 000 personnes étaient réunies dans les rues de Lille : une manifestation unitaire rassemblant la diversité du monde associatif.



Relais médiatiques

- Article publié le 11 octobre dans la [Voix du Nord](#)
- Reportage et article diffusés le 11 octobre sur [France 3 Hauts-de-France](#)



RÉSEAU DES MAISONS D'ÉCRIVAIN

La 4^{ème} édition du Festival Résonances

Organisé par le Réseau des maisons d'écrivain
Pour valoriser le patrimoine littéraire de la région
Le 23 mai au FRAC, à Amiens

Intervention de Raphaël Degenne, directeur d'Ombelliscience, lors de la table ronde « [la culture scientifique dans tous ses états](#) » pour approfondir le rapprochement entre le monde du livre et le monde des sciences

Effets et impacts

Cette intervention a permis de :

- [Faire réfléchir](#) les participant·es sur les enjeux du partage des sciences
- [Faire connaître les actions d'Ombelliscience](#) aux acteurs et actrices du livre et de la lecture
- [Développer le lien](#) entre le [réseau Ombelliscience](#) et le [Réseau des maisons d'écrivain](#)

⁴⁶ Accéder aux résultats de l'étude : <https://lmahdf.org/sante-financiere-des-associations-resultats-de-lenquete-en-hauts-de-france/>

CRAJEP HAUTS-DE-FRANCE

Assemblée générale du Comité Régional des Associations de Jeunesse et d'Éducation Populaire (CRAJEP) des Hauts-de-France

Le 25 avril, dans les locaux de la fédération des centres sociaux à Lille

Intervention de Raphaël Degenne, directeur d'Ombelliscience, pour **questionner le rapport entre les acteurs de la culture scientifique et les acteurs de l'éducation populaire sur le territoire** 20 participant-es



Effets et impacts

Cette intervention a permis de :

- **Faire connaître les actions d'Ombelliscience** aux acteurs de l'éducation populaire
- **Développer le lien entre le réseau Ombelliscience et le CRAJEP Hauts-de-France**
- Avoir **une réflexion croisée** sur le renouvellement des interactions entre les acteurs de la culture scientifique et les acteurs de l'éducation populaire en Hauts-de-France

UNIVERSITÉ DE LILLE

Journée d'études organisée par le Groupe d'Études et de Recherche Interdisciplinaire en Information et Communication (laboratoire GERiICO) **« Regards croisés sur la valorisation et la médiation scientifique dans les entreprises et universités »**

Le 28 février, à Lilliad, à Villeneuve d'Ascq (59)

Intervention de Raphaël Degenne, directeur d'Ombelliscience, lors de la **table ronde sur les « Pratiques de médiation scientifique et des sciences participatives »** 30 participant-es

Cette journée d'études entrait dans le cadre du projet « Sciences Avec et Pour la Société » de l'Université de Lille. Elle participe au dialogue renouvelé entre sciences, recherche et société.⁴⁷



Effets et impacts

Cette intervention a permis de :

- **Faire connaître les actions d'Ombelliscience** aux participant-es présent-es composé-es principalement de scientifiques de l'Université de Lille
- Sensibiliser les personnes présentes aux questions d'**inclusion** en culture scientifique, d'**inégalités territoriales**, et d'échanger sur les **différents formats de médiation** ainsi que sur **la place des doctorantes et doctorants** dans le dialogue science-société.



⁴⁷ Retrouver l'événement sur la WebTV de l'Université de Lille dans la collection SAPS-Merlin : <https://webtv.univ-lille.fr/video/13086/pratiques-de-mediation-scientifique-et-des-sciences-participatives-table-ronde>

CONCOURS MA THÈSE EN 180 SECONDES (MT180)

Finale régionale du concours de vulgarisation scientifique Ma thèse en 180 secondes (MT180)

Organisé par le Centre National de la Recherche Scientifique (CNRS) Hauts-de-France

et l'Université de Picardie Jules Verne (UPJV)

Le 19 mars, à l'UPJV à Amiens

Intervention d'Aurélié Fouré, chargée de communication et des médias chez Ombelliscience, en tant que Présidente du jury



Effets et impacts

Cette intervention a permis de :

- **Contribuer à la visibilité** d'Ombelliscience auprès du public présent (journalistes, chercheuses et chercheurs, doctorantes et doctorants, universitaires...) et des médias
- **Reconnaître l'expertise** d'Ombelliscience au niveau régional au sujet de la médiation et vulgarisation scientifique



Relais médiatiques

- Reportage sur **France 3 Hauts-de-France** diffusé au JT du midi du 21 mars.

GRUPE DE TRAVAIL DES OBSERVATEUR-ICES DE LA VIE ASSOCIATIVE (ORVA) ET DE L'ÉCONOMIE SOCIALE ET SOLIDAIRE (ESS) EN HAUTS-DE-FRANCE

Jeuudi 5 juin, à l'Espace de Lille et à la Graineterie à Amiens avec un pont visio entre les deux. Participation d'Amanda Dacoreggio, chargée d'observation et d'évaluation chez Ombelliscience pour échanger sur les actualités et enquêtes en cours 8 participant-es



Effets et impacts

- **Reconnaissance** au niveau régional et auprès des professionnel·les de l'ESS de l'expertise d'Ombelliscience dans sa mission d'observation territoriale

STRUCTURE FÉDÉRATIVE DE RECHERCHE (SFR) CAMPUS DE LA MER

Journée des doctorant-es

Organisée par la SFR Campus de la Mer

Le 6 novembre, au Centre Universitaire du Musée, à Boulogne-sur-Mer (62)

Présentation par des doctorantes et doctorants de leurs travaux de recherche liés à la mer et au littoral de manière vulgarisée auprès des membres des autres unités de recherche de la SFR.

Participation de Nicolas Brazier, coordinateur d'événements et d'actions de médiation chez Ombelliscience, **au jury du Prix de médiation scientifique** aux côtés de 3 autres personnalités⁴⁸, qui a récompensé la meilleure présentation vulgarisée : « Écologie du zooplancton et imagerie : comprendre les variations morphologiques et fonctionnelles dans le courant de Californie » faite par Rubén Tournier-Broer, doctorant en 3^{ème} année de thèse au Laboratoire d'Océanologie et de Géosciences-Université du Littoral Côte d'Opale-Université de Lille.



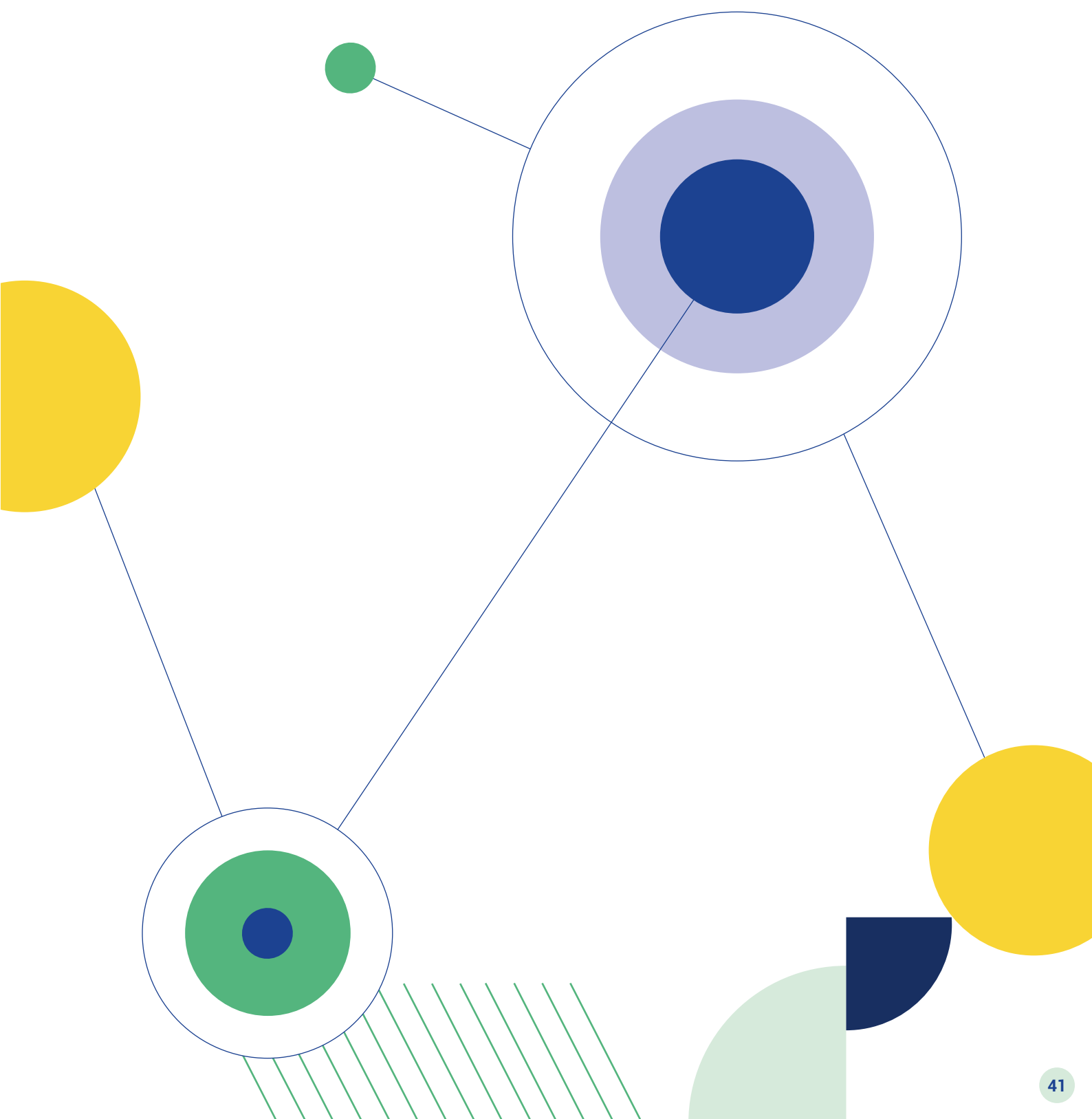
⁴⁸ Personnalités du LSA, LRHBL, de l'Ifremer et LOG.



Effets et impacts

Cette journée a permis de :

- Sensibiliser les doctorantes et doctorants à la médiation scientifique
- Leur donner l'opportunité d'échanger avec les autres scientifiques présents
- Offrir une vision d'ensemble des recherches en cours dans les laboratoires qui composent la SFR
- Présenter des projets menés par Ombelliscience et des événements de médiation scientifique existant en Hauts-de-France dans lesquels les doctorantes et doctorants peuvent s'investir





COORDINATION DE LA RÉDACTION :

Aurélie Fouré

RÉDACTION ET RELECTURE :

Équipe salariée et membres du conseil d'administration d'Ombelliscience

CONCEPTION GRAPHIQUE ET RÉALISATION DIAGRAMMES :

Émilie Rousseaux / MilieO

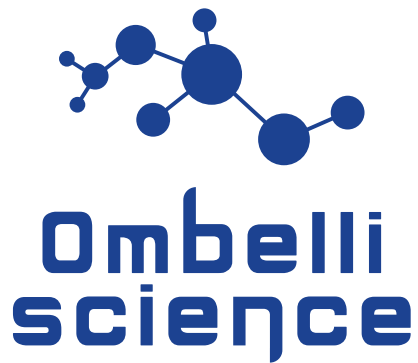
CRÉDITS PHOTOS :

Toutes photos © Ombelliscience sauf,
1^{ère} de couverture (haut gauche, milieu droite, bas), pages 5 (gauche), 6 (mars, octobre),
12, 18, 20 (bas), 29, 30 © Clément Foucard / Ombelliscience
1^{ère} de couverture (milieu gauche) © Sylvain Lecomte / Ombelliscience
page 5 (milieu) © MNHN - J.C. Domenech
pages 6 (juin), 15 © Médiathèque Georges Brassens de Nesle
page 17 © Accueil loisirs Condorcet Ville d'Amiens
page 20 (haut) © CHU de Lille
page 21 (haut) © Médiathèque de Pontavert Communauté de communes de la Champagne Picarde
page 21 (milieu) © Médiathèque de Douchy-les-Mines La Porte du Hainaut
page 21 (bas) © Bibliothèque de Douai
page 31 © Médiathèque de Calais
page 33 © A. Mercer/CC/Revue Espèces
page 34 (haut) © Freepik
page 35 © Forum des sciences
page 37 (haut) © Amcsti
page 39 (haut) © CRAJEP Hauts-de-France
page 40 (bas) © SFR Campus de la Mer/ULCO

IMPRESSION :

Sprint - Mai 2026





LA GRAINETERIE

12 rue Dijon
80 000 Amiens
03 65 80 14 41
admin@ombelliscience.fr

Retrouvez nos actualités sur



www.ombelliscience.fr

ECHOSCIENCES HAUTS-DE-FRANCE

Ombelliscience reçoit
le soutien financier
de la DRARI Hauts-de-France,
de la DRAC Hauts-de-France,
de la DREAL Hauts-de-France
et
de la Région Hauts-de-France.