



Ombelli  
science

PARTAGE DES SCIENCES  
TECHNIQUES ET INNOVATIONS  
EN HAUTS-DE-FRANCE

# Rapport d'activités 2023



# CARTE

## des actions d'Ombelliscience 2023

- Lieux de diffusion des expositions et malles
- ◆ Rencontre régionale « Sciences, innovations, société »
- Parcours PEPS
- ▲ Formation « Sciences pour toutes et tous en Hauts-de-France »
- ✕ Super Espèces
- ★ Siège social des membres



# SOMMAIRE

**ÉDITO** ..... 4

**OMBELLISCIENCE EN QUELQUES MOTS** ..... 5

**L'ANNÉE 2023 EN BREF** ..... 6

**VIE ASSOCIATIVE** ..... 8

**1**

## **STRUCTURER ET ANIMER UN RÉSEAU**

1.1. Organisation de journées professionnelles ..... 12

1.2. Collaboration avec les doctorants ..... 14

1.3. Impulsion de projets culturels pour des jeunes ..... 14

1.4. Coordination régionale de la Fête de la science ..... 18

**2**

## **PRODUIRE ET DIFFUSER DES RESSOURCES**

2.1. Réalisation d'études ..... 21

2.2. Prêt d'expositions et malles ..... 23

2.3. Organisation de formations ..... 27

**3**

## **VALORISER LE RÉSEAU**

3.1. Intervention lors de journées professionnelles ..... 30

3.2. Représentation des intérêts du réseau ..... 35

3.3. Réalisation d'outils communs de valorisation ..... 36

# ÉDITO du Président



**C'est avec un très grand plaisir que je vous transmets le rapport des activités menées par Ombelliscience tout au long de l'année 2023. La lecture de ce document révèle l'importante mobilisation, tout au long de cette année, de l'équipe salariée de l'association en relation avec les membres et partenaires de l'Agence Régionale de culture scientifique en Hauts-de-France.**

Que toutes et tous soient remerciés pour cette implication qui a permis en 2023 de conforter significativement le cœur de la mission d'Ombelliscience et de son réseau, celui de permettre à chaque habitant et habitante des Hauts-de-France qui le souhaite, d'accéder aux savoirs émanant de travaux scientifiques. De là résulte la capacité de chacune et chacun à mieux appréhender les questions environnementales, sanitaires, sociales, technologiques, économiques, politiques, qui se posent notamment au regard des bouleversements et crises que traverse notre planète.

En consultant le document, vous pourrez prendre connaissance des différentes actions entreprises et menées en 2023. Je vous laisse bien sûr le soin de les découvrir à votre convenance, et en préambule, je souhaite simplement évoquer deux projets qui, à divers égards, traduisent bien la démarche d'Ombelliscience dans la conduite de sa mission.

Le premier a été initié pour notamment répondre à l'intérêt des habitants et habitantes des Hauts-de-France pour les thématiques de la nature, de l'environnement, du développement durable et des sciences de la Terre. Cet attrait était clairement apparu dans l'enquête menée en 2019 par Ombelliscience sur la médiation scientifique dans les structures culturelles du territoire. Un concours de scénarios de bande dessinée « Super Espèces » a été lancé en 2022 en partenariat étroit avec la DREAL Hauts-de-France (Direction Régionale de l'Environnement, de l'Aménagement et du Logement) pour sensibiliser un ensemble de publics, principalement les jeunes dans un premier temps, aux enjeux territoriaux de la biodiversité. Après ce concours lancé auprès des scolaires, le projet se poursuit dans 5 territoires des Hauts-de-France, en proposant aux jeunes de 8 à 14 ans un parcours de découverte de la biodiversité dans la région. Ce sont principalement des médiathèques et autres lieux culturels qui sont mobilisés. Les réussites et difficultés rencontrées dans la conduite de ce projet guideront utilement Ombelliscience dans sa démarche de diffusion des savoirs au plus près de tous les habitants et habitantes de la région.

Le second projet s'inscrit dans un partenariat avec la DRAC (Direction Régionale des Affaires Culturelles) Hauts-de-France. C'est le projet « Sciences pour toutes et tous en Hauts-de-France ». Partant du constat que certains groupes sociaux sont peu présents, voire totalement absents dans les lieux et activités de médiation scientifique, le projet vise à partager avec les acteurs et actrices concernées une sensibilisation, une réflexion et des démarches de formation pour que des outils soient développés en faveur de pratiques plus inclusives. Il s'agit là d'un enjeu majeur pour l'impact des activités futures d'Ombelliscience et de son réseau. Le projet qui doit se dérouler sur 3 années a d'ores et déjà suscité l'intérêt d'une quarantaine de participantes et participants.

Pour terminer ce préambule, je souhaite adresser à nouveau mes plus vifs remerciements aux institutions qui nous soutiennent et nous accompagnent dans nos activités : le Conseil Régional des Hauts-de-France qui nous accorde sa confiance depuis 2016, ainsi que les services de l'État en région, DRARI, Rectorats, DREAL, DRAC.

Bonne lecture de la suite du document et au plaisir de vous retrouver dans le cadre des activités 2024.

**Marc-André Fliniaux,**  
Président d'Ombelliscience

# OMBELLISCIENCE

## en quelques mots

Ombelliscience est l'agence régionale de culture scientifique, technique et industrielle (CSTI) en Hauts-de-France.

L'association a été créée en 1997 pour développer le partage des connaissances scientifiques en Hauts-de-France.

Financée par les pouvoirs publics, son activité s'inscrit dans une mission de service public. Ses actions s'adressent aux professionnels.

Aujourd'hui, le réseau Ombelliscience est composé de près de 60 adhérents, qui sont acteurs de l'enseignement supérieur et de la recherche, de l'innovation et acteurs socio-culturels.



Les 3 axes de travail d'Ombelliscience sont en cohérence avec les orientations de la stratégie régionale de culture scientifique, technique et industrielle en Hauts-de-France :



**Structurer et animer un réseau d'acteurs** contribuant au développement de la culture scientifique, technique et industrielle (CSTI) en Hauts-de-France à travers :

- l'organisation d'ateliers et de rencontres professionnelles
- l'implication de doctorants dans des actions de culture scientifique
- l'impulsion de projets culturels et éducatifs pour des jeunes
- la coordination régionale de la Fête de la science



**Produire et diffuser des ressources** pour les acteurs de CSTI en Hauts-de-France à travers :

- la réalisation d'études
- le prêt d'expositions et malles itinérantes
- l'organisation de formations



**Valoriser le réseau des acteurs et actions** de CSTI en Hauts-de-France à travers :

- l'intervention lors de journées professionnelles
- la représentation des intérêts du réseau à l'échelle régionale et nationale
- la réalisation d'outils mutualisés de valorisation du réseau : Echosciences Hauts-de-France, catalogue commun des outils itinérants

# L'ANNÉE 2023

## en bref

### JANVIER



Signature  
Partenariat  
avec Graine  
Hauts-de-  
France

- ▶ Intégration de l'exposition  
« Mésopotamie »



- ▶ 1<sup>ères</sup> séances du concours  
« Super Espèces »



### MARS

- ▶ 1<sup>ers</sup> ateliers accompagnement  
Fête de la science  
en visioconférence



- ▶ Intégration de l'exposition  
« La biodiversité de nos  
campagnes »



- ▶ 3<sup>ème</sup> rencontre régionale  
« Sciences, innovations, société »



### AVRIL

- ▶ Intégration de l'exposition  
« Trame bleue »



- ▶ Suite des ateliers  
accompagnement Fête de la  
science en visioconférence



### MAI

- ▶ 1<sup>ère</sup> session de la formation  
« Sciences pour toutes et tous  
en Hauts-de-France » à Amiens



- ▶ Assemblée générale  
d'Ombelliscience



### JUIN

- ▶ Portes ouvertes expositions



- ▶ Finalisation des projets PEPS



### JUILLET

- ▶ Remise des prix Super Espèces



### SEPTEMBRE

- ▶ 2<sup>ème</sup> session de la formation  
« Sciences pour toutes et tous  
en Hauts-de-France » à Chauny



- ▶ 1<sup>ère</sup> session de formation  
« L'éducation populaire pour  
des sciences inclusives »



- ▶ Formation « Débunker les infos  
en astronomie et en science »



- ▶ Rencontre des observateurs.  
trices de l'Economie sociale  
et solidaire (ESS) et de la vie  
associative à Amiens



### OCTOBRE

- ▶ 32<sup>ème</sup> édition de la Fête de la  
science en Hauts-de-France



### NOVEMBRE



- ▶ Publication de  
l'enquête sur les  
Ressources et  
compétences de la  
culture scientifique  
et technique en  
Hauts-de-France

- ▶ 2<sup>ème</sup> session de formation  
« L'éducation populaire pour des  
sciences inclusives » à Arras



- ▶ Journée Sciences-Société  
au CNAM à Paris



### DÉCEMBRE

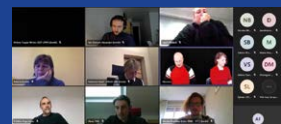
- ▶ Participation au Forum  
des outils pour la transition  
à Amiens



- ▶ 3<sup>ème</sup> session de la formation  
« Sciences pour toutes et tous  
en Hauts-de-France » à Arras



- ▶ Réunion bilan et perspectives  
de la Fête de la science en  
Hauts-de-France



# 2023 en quelques chiffres

111  
acteurs

participant à la 3<sup>ème</sup> rencontre régionale  
« Sciences, innovations, société »

60  
lycéens

impliqués dans les PEPS  
« Enjeux territoriaux du changement climatique »

17  
établissements

505  
enfants

11  
structures  
naturalistes

1  
illustrateur

participant au concours Super Espèces

62

porteurs  
de projets

qui ont proposé

256

événements

lors de la Fête de la science  
en Hauts-de-France, pour

36 176

visiteurs

109

sorties  
d'exposition

3

nouvelles  
expositions

et 2 nouveaux formats d'exposition

174

structures/services

impliquées par 1 nouvelle enquête

49

professionnel·les touché·e·s par les

6

journées

de formation de « Sciences pour toutes et tous  
en Hauts-de-France »

854  
membres

dont 330 structures  
contributeuses

438

contributions

publiées sur Echosciences Hauts-de-France

# VIE ASSOCIATIVE

## MEMBRES ADHÉRENTS

Au 31 décembre 2023, Ombelliscience compte **60 membres adhérents**<sup>1</sup>.



### 9 nouveaux adhérents en 2023 :

- Conseil départemental de l'Oise
- Nathalie Désirée
- Simon Dunbar
- Ecomusée de l'Avesnois
- Kidi'Science
- Maréis
- PETR Hauts-de-France
- Université Polytechnique Hauts-de-France
- Ville d'Albert

## GOVERNANCE

Le **Conseil d'administration** (CA) est composé de **10 membres** au moins, 22 au plus, élus par l'assemblée générale (AG) parmi les membres de l'association, pour une période de 4 ans. Les membres du CA sont rééligibles et sont renouvelés par moitié tous les 2 ans.

Le CA renouvelé partiellement lors de l'AG du 4 mai 2023, est composé de **17 personnes** dont **14 personnes morales**, **2 personnes physiques** et **1 représentant de l'équipe salariée**. Il est composé de **4 collèges** :

### Collège A : acteurs de l'enseignement supérieur et de la recherche



### Collège B : acteurs du transfert de la technologie, de l'innovation et entreprises



### Collège C : acteurs du secteur social, culturel et de l'éducation populaire



### Collège D : personnalités qualifiées et représentants de la société civile



Simon Dunbar



Marc-André Fliniaux

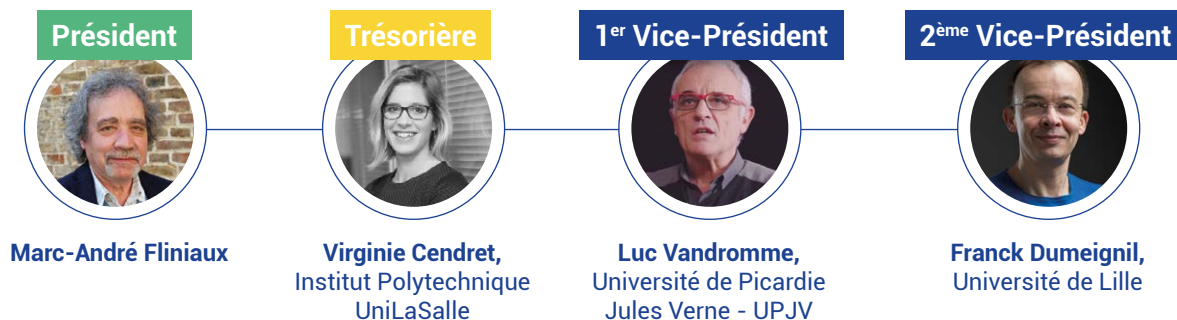
L'équipe salariée d'Ombelliscience est représentée à chaque réunion du CA par une personne choisie en son sein (hors directeur de l'association). Cette personne dispose d'un droit de vote.

Le **Bureau** est composé au moins d'un président ou une présidente, d'un vice-président ou une vice-présidente et d'un trésorier ou une trésorière. Il est élu par le CA, parmi ses membres, à l'issue de chaque renouvellement partiel tous les 2 ans.

<sup>1</sup> Voir détails des membres page 5 et sur le site internet d'Ombelliscience page <https://ombelliscience.fr/membres-adherents>



Le Bureau renouvelé lors du CA du 4 mai 2023, est composé de **4 personnes** dont **3 représentants de personnes morales** et **1 personne physique** :



## EN 2023 :

### 4 réunions du CA :

2 mars, 13 juin, 14 septembre et 5 décembre.

**1 réunion de l'AG** le 4 mai, en visioconférence et en présentiel au Forum départemental des sciences du Nord.

Lors de l'AG :

- ! Validation des **bilans** financier, moral et d'activités 2022
- ! Validation des **budget et programme prévisionnels** d'activités 2023
- ! **Temps de partage** animé par le directeur d'Ombelliscience pour illustrer l'implication et les envies des membres au sein des projets menés par l'association
- ! **Présentation** par la directrice du Forum des sciences de projets menés par la structure sur le département du Nord
- ! **Visite de l'exposition** « Effets spéciaux » du Forum des Sciences par une partie des membres



## EFFETS ET IMPACTS

Cette AG fut l'occasion pour les membres d'Ombelliscience de se retrouver, d'échanger sur leurs projets respectifs et de continuer à tisser des liens pour contribuer à développer le partage des sciences dans la région.

## ÉQUIPE SALARIÉE

10 salariés (9 en CDI et 1 en CDD) soit 9,2 ETP  
dont 6 femmes et 4 hommes



**DIRECTION**  
Raphaël Degenne



**PÔLE ADMINISTRATIF  
ET FINANCIER**  
Laurence Lanvin  
et Lucie Damelincourt



**ANIMATION  
DU RÉSEAU  
TERRITORIAL**  
Marie Lemay



**COORDINATION  
DE PROJETS  
PARTENARIAUX**  
Arnaud Lecroix



**OBSERVATION  
ET ÉVALUATION**  
Amanda Dacoreggio



**COORDINATION  
D'ÉVÉNEMENTS ET D'ACTIONS  
DE MÉDIATION**  
Nicolas Brazier



**CONCEPTION ET DIFFUSION  
DE RESSOURCES  
POUR LA MÉDIATION**  
Bertrand Prévost



**COMMUNICATION  
ET MÉDIAS**  
Aurélie Fouré



**COORDINATION DU PROJET  
SUPER ESPÈCES**  
Elise Kruczynski  
Dans le cadre du partenariat avec  
la DREAL Hauts-de-France



**Stagiaire**

Inès Macé, pendant 3 mois en tant qu'assistante de projet sur la coordination régionale de la Fête de la science.

## COMPÉTENCES ASSOCIÉES

1 service éducatif (0,1 ETP)



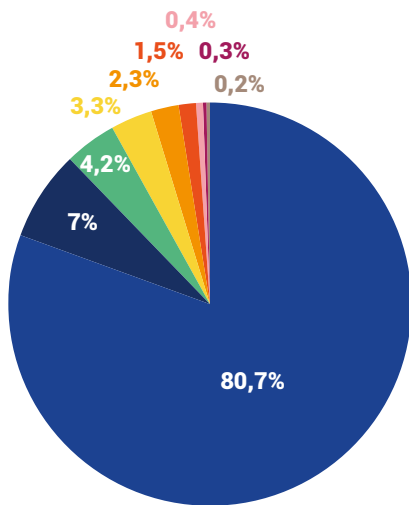
**Matthieu Bellanger**

Enseignant en histoire-géographie au collège Sagebien à Amiens.  
Mis à disposition par le rectorat de l'académie d'Amiens 4h/semaine.



## FINANCEMENT

### Répartition des sources de financement



Total : 588 504,38 €

Région Hauts-de-France - Projets à rayonnement artistiques et culturels : 475 000 €

Etat - Direction Régionale des Affaires Culturelles Hauts-de-France : 41 117 €

Etat - Direction régionale de l'environnement, de l'aménagement et du logement Hauts-de-France : 24 753 €

Etat - DRARI Hauts-de-France : 19 500 €

Région Hauts-de-France projet - Parcours d'éducation, de pratique et de sensibilisation à la culture : 13 413 €

Cotisations adhérents : 8 795 €

Locations d'outils de médiation : 2 620 €

Mécénat Crédit Agricole : 2 000 €

Prestations et produits annexes : 1 305 €

### Répartition des dépenses par action

Total : 590 823,95 €

Actions transversales et vie de l'association : 122 335 €

Projet « Sciences pour toutes et tous » : 96 735 €

Coordination régionale de la Fête de la science : 90 439 €

Rencontres territoriales des acteurs de CSTI : 35 018 €

Enquête sur la CSTI en Hauts-de-France : 32 945 €

4<sup>ème</sup> Rencontre régionale « Sciences, Innovations et Société » : 32 796 €

Diffusion d'outils de médiation itinérants : 25 543 €

Acquisition et production de ressources : 24 512 €

Production et diffusion de vidéos : 22 464 €

Projet « Super Espèces » et « Biodiversité en Hauts-de-France » : 19 315 €

Parcours d'éducation, de pratique et de sensibilisation à la culture : 16 161 €

Echosciences Hauts-de-France : 15 386 €

Rédaction et publication d'actualités : 14 200 €

Participation aux travaux nationaux de CSTI : 10 856 €

Participation aux travaux régionaux, départementaux et locaux en faveur de la CSTI : 8 927 €

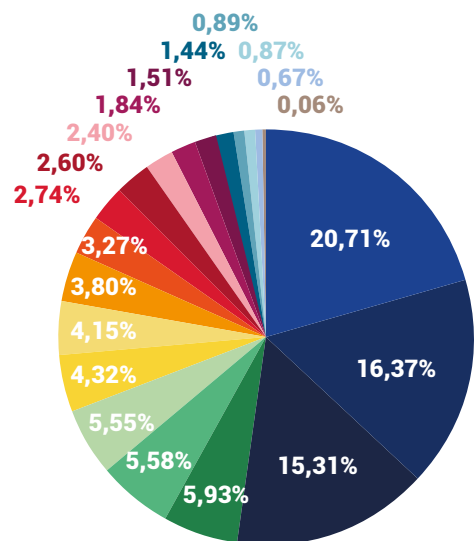
Parcours découverte de la « Biodiversité en Hauts-de-France » : 8 509 €

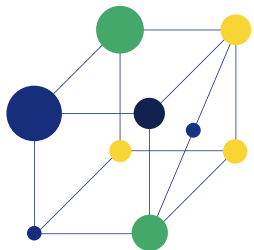
Actions de formations : 5 255 €

Actions collaboratives d'éducation populaire : 5 153 €

Diffusion du catalogue d'outils de médiation : 3 946 €

Actions en direction des doctorants : 328 €





# 1. STRUCTURER et animer un réseau

## 1.1. Organisation de rencontres professionnelles et d'ateliers

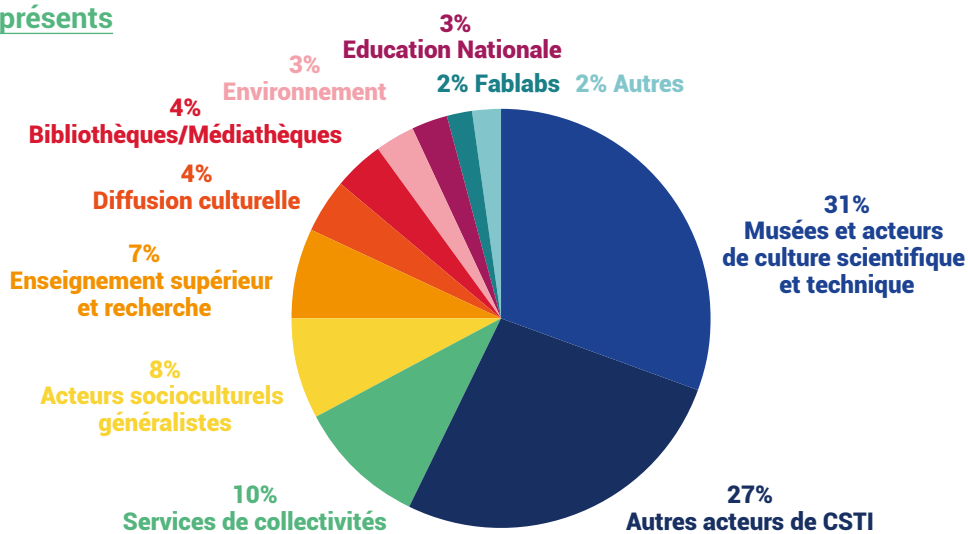
### 3<sup>ème</sup> RENCONTRE RÉGIONALE « SCIENCES, INNOVATIONS, SOCIÉTÉ »

Le 14 mars 2023 à la Cité des Bateliers, à Longueil Annel (60)

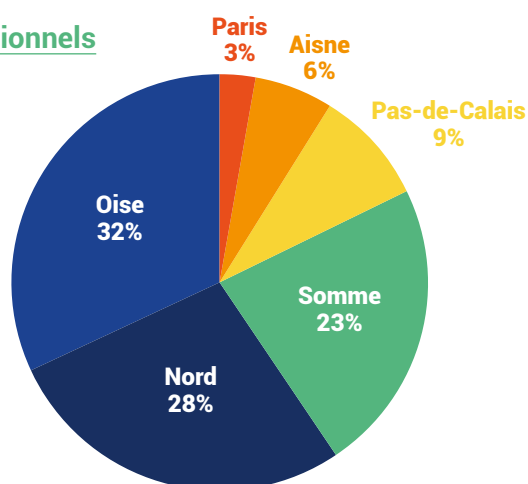
Ombelliscience a organisé cette journée réunissant 111 acteurs impliqués dans le partage des sciences et techniques en Hauts-de-France.



#### Typologie des professionnels présents



#### Origine des professionnels présents



## Une programmation riche et diversifiée conçue par un comité de programmation de 12 acteurs<sup>2</sup> volontaires animé par Ombelliscience

- I Des formats et des temps diversifiés
- I 2 temps rapides d'information sur les activités d'Ombelliscience
- I 1 animation de mise en route et d'interconnaissance
- I 2 créneaux de visites de la Cité des Bateliers
- I 1 croisière thématique sur le Canal Seine-Nord Europe
- I 2 ateliers sur l'inclusion en sciences et techniques
- I 1 atelier de retours d'expériences avec 3 projets présentés
- I 1 atelier de conception de médiations thématiques

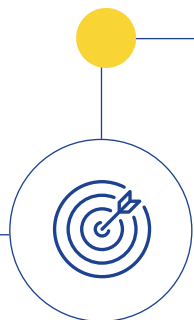


Les répondants sont en majorité venus chercher :

de la **convivialité** et de **l'échange de pratiques** puis des **ressources** pour leurs actions et des partenaires.

### UN BILAN POSITIF +

61 % des participants ayant rempli le questionnaire d'évaluation ont été « très satisfaits » et 25% « satisfaits ».



### EFFETS ET IMPACTS

- I Transmission d'idées et d'outils pour animer les réunions et collectifs de travail autrement : lors de cette 3<sup>ème</sup> édition, différents moments de la Rencontre ont été animés par des techniques issues de l'éducation populaire : brise-glace, « pépites et râteaux », « speed boat »...<sup>3</sup>
- I Découverte des enjeux de l'inclusion et introduction à la démarche « Sciences pour toutes et tous en Hauts-de-France<sup>4</sup> » avec l'intervention de Catherine Oulian lors de 2 ateliers qui ont touché 74 personnes. Catherine Oulian est chargée d'ingénierie et de formation à l'École de la médiation (Universcience).
- I Intérêt de nouveau démontré d'organiser la rencontre dans un lieu susceptible de se prêter à des visites : cela nourrit les professionnels et met en valeur le lieu d'accueil.



<sup>2</sup> Proscitec, FRCPM, CRAJEP, Fédération des centres sociaux des pays picards, Fédération Bi-départementale des Foyers Ruraux Aisne Somme, la Médiacuscitech, les Scientivores, Ineris, Université d'Artois, UPJV, ULCO, Département de l'Aisne.

<sup>3</sup> Des fiches méthodologiques pour les réemployer ont été publiées sur Echosciences Hauts-de-France : <https://www.echosciences-hauts-de-france.fr/ressources/dynamiser-ses-reunions-et-collectifs-de-travail-par-des-methodes-actives>

<sup>4</sup> Plus d'informations sur le programme pages 27 et 28.

## 1.2. Collaboration avec les doctorants

### INTERVENTION EN CLASSE DE DOCTORANT.E.S

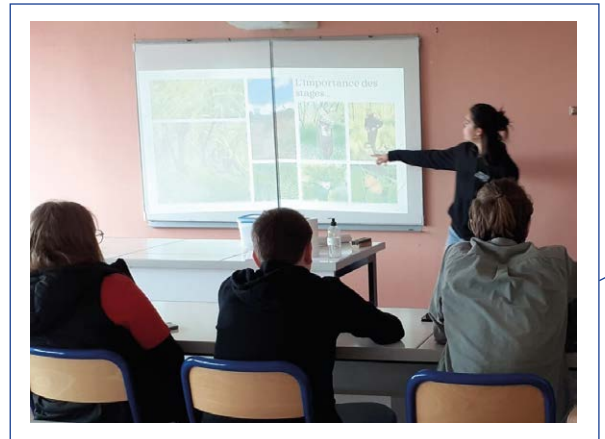
Dans le cadre du **dispositif « pass Culture »**, Ombelliscience a proposé aux collèges et lycées des Hauts-de-France des **rencontres en classe** entre des **jeunes chercheurs.ses** et des **élèves de la 4<sup>ème</sup> à la Terminale**.

#### OBJECTIFS

- ❑ Déconstruire les clichés liés aux sciences et à la recherche
- ❑ Développer l'esprit critique
- ❑ Encourager les échanges entre les élèves et un.e scientifique

#### INTERVENTIONS

- le 23 mai, Yuna le Gouef, doctorante Cifre au laboratoire Edysan (UPJV/CNRS) sur son **métier de chercheuse**, son **sujet de recherche** et sur les **changements environnementaux**, auprès de **33 élèves de 2 classes de 1<sup>ère</sup>** du lycée Jesse-Forest à **Avesnes-sur-Helpe (59)**.
- le 15 juin, David Durand, maître de conférences, et Konstandinos Aiwansedo, doctorant, de l'équipe « Systèmes Distribués, Mots et applications » du laboratoire Modélisation Information Système (MIS – UPJV) sur **l'utilisation de l'intelligence artificielle** auprès d'une **trentaine d'élèves de 4<sup>ème</sup>** du collège Louis Pasteur de **Nesle (80)**.



#### EFFETS ET IMPACTS

Ces interventions constituent un moyen direct de sensibiliser les élèves aux questions des changements environnementaux et de l'intelligence artificielle.



#### RELAIS

Interview de Yuna le Gouef dans l'émission du 8 avril « Planète Bleu s'engage en Picardie » sur France Bleu Picardie.

## 1.3 Impulsion de projets culturels pour des jeunes

### PARCOURS PEPS « ENJEUX TERRITORIAUX DU CHANGEMENT CLIMATIQUE »

Dans le cadre du programme « PEPS »<sup>5</sup>, Ombelliscience a travaillé avec **4 lycées** dans l'Oise, la Somme et le Pas-de-Calais pour **sensibiliser les élèves à la question du réchauffement climatique**.



#### 4 SÉANCES

- ❑ **Observation et formulation d'hypothèses** par les jeunes dans le cadre d'une démarche scientifique
- ❑ **Rencontre des élèves avec des experts** (chercheurs, doctorants, ingénieurs...) en classe
- ❑ **Conception de « story-boards »** pour mettre en récit les observations des élèves et la formulation de leurs propositions
- ❑ **Production de courtes vidéos** en stop motion par les jeunes, montage et tournage, diffusion

<sup>5</sup> Le PEPS est un dispositif de Parcours d'éducation, de pratique et de sensibilisation à la culture proposé aux établissements scolaires par la Région Hauts-de-France. Ce parcours a pour objectif de favoriser l'accès à la culture des lycéens et apprentis.

## QUELQUES CHIFFRES

**4**  
classes

de

**4**  
lycées

à Eclusier-Vaux, Amiens (80),  
Radinghem (62)  
et Nogent-sur-Oise (60)

Environ

**60**  
élèves

participants  
de la 2<sup>de</sup> au BTS

Environ

**50h**

dont

**d'interventions  
en classe**

(ateliers, conférences...)

**20h**

**d'échanges avec  
un professionnel  
ou un chercheur**

(4 interventions  
dans les classes)

**9**

**vidéos  
d'élèves**

sur la thématique du  
réchauffement climatique



## ORGANISMES D'ENSEIGNEMENT ET RECHERCHE IMPLIQUÉS

Laboratoire de recherche  
sur la thématique  
de la biodiversité



Organisme  
de recherche national

**INRAE**

Structure de protection  
des milieux



Structure de sensibilisation  
au développement durable



### EFFETS ET IMPACTS

- La partie **réalisation est sans conteste la préférée des élèves** permettant de développer leur créativité.
- Les élèves souhaitent **réutiliser les connaissances acquises lors de la réalisation de la vidéo** pour un usage ultérieur à titre personnel.
- **L'intervention d'une doctorante a créé une proximité** d'âge avec les élèves et permis un discours sur la recherche dans le territoire. Sa spécialité (étude des rivières et forêts de bords de cours d'eau) a facilité le contact.

**Bilan très positif. Des connaissances supplémentaires acquises de manière agréable, le projet vidéo est amusant, peut être effrayant au départ mais finalement, les élèves se sont sentis accompagnés. Les élèves ont aimé acquérir des informations de manière différente, ils ont mieux retenu. De mon côté, je confirme ce retour. Intervenants accessibles, à l'écoute des jeunes et dans l'accompagnement. »**  
**Enseignante à la MFR des étangs de Hauts-de-Somme à Eclusier-Vaux.**



### RELAIS

Interview de Bertrand Prévost dans l'émission du 8 avril « Planète Bleu s'engage en Picardie » sur France Bleu Picardie, newsletter de Culturables, CERDD...

## CONCOURS DE SCÉNARIOS DE BD SUPER ESPÈCES



Partenariat avec la Direction Régionale de l'Environnement, de l'Aménagement et du Logement (DREAL) Hauts-de-France

Concours ouvert aux enfants des Hauts-de-France âgés de 8 à 12 ans. Ceux-ci ont proposé :

- un scénario racontant l'histoire d'une super espèce des Hauts-de-France
- une fiche scientifique précisant le rôle de leur super espèce et son impact sur la biodiversité régionale à travers une thématique choisie
- un dessin de leur idée sous la forme d'un story-board de planche de BD.



### QUELQUES CHIFFRES

**17**  
établissements

participants dont 16 établissements scolaires et 1 centre socio-culturel sur les 5 départements des Hauts-de-France

**505**  
enfants

Environ

**30**  
ateliers  
pédagogiques

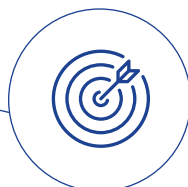
**11**  
structures  
naturalistes

et

**1**  
illustrateur

Anatole Blondiaux

- 1 nouveau tome de BD Super Espèces intitulé *Super Espèces des Hauts-de-France contées par les enfants*
- 1 exemplaire de la nouvelle BD et 1 diplôme d'auteur.rice de BD Super Espèces donnés aux **505 enfants**
- 1 impression grand format de la planche de BD et de la fiche scientifique qu'ils ont réalisée



### EFFETS ET IMPACTS

Ce concours a offert l'opportunité à 505 enfants de **devenir auteurs et autrices de BD**.

Ils ont pu rencontrer et **échanger pour la 1<sup>ère</sup> fois avec des professionnel.les naturalistes et un illustrateur**.

En tant qu'apprenti.e.s naturalistes, ils ont pu **participer à un projet de sensibilisation du patrimoine naturel régional** et ont (re)découvert la nature présente autour d'eux et valorisé la biodiversité des Hauts-de-France.

L'atelier illustration et l'atelier naturaliste ont eu un impact sur les connaissances et sur l'intérêt des enfants pour la biodiversité.

### PARTENAIRES IMPLIQUÉS

Associations de sensibilisation à la protection de l'environnement :



Direction régionale de l'environnement, de l'aménagement et du logement





« Ce projet a énormément plu à nos élèves quelles que soient leurs difficultés scolaires. Les avis sont unanimes : ils ont aimé créer une histoire en équipe, découvrir des informations sur des espèces vivantes, dessiner le storyboard, l'améliorer après les ateliers nature et apprendre des techniques de dessin. Ce projet a rendu explicite de nombreux points du programme de SVT et nous a permis de travailler en pluridisciplinarité. Il contribue à sensibiliser nos élèves à la biodiversité qui les entoure. »

Enseignante au Collège Martin Luther King.

« Ce projet par son côté multi-disciplinaire et ancré dans la réalité de notre territoire est vraiment intéressant à mener et motivant pour les élèves comme pour les professeurs ! Nous avons également pu, par le biais de l'utilisation de l'exposition Super espèces, faire découvrir le projet aux autres élèves du collège. »

Enseignante au Collège Saint Exupéry.



### RELAIS

- article de Terres et Territoires le 4 mai lors de l'atelier à l'école Arajo de Boulogne-sur-mer
- reportage de France 3 Hauts-de-France à l'école de Rubempré pour le JT 19/20 du 30 mai
- article du Courrier Picard sur l'Ecole de Bonnay dans le cadre de la remise des prix du 29 juin
- article de la Voix du Nord sur l'école Jules Ferry de-Boulogne sur-Mer, fin juin

## PARCOURS BIODIVERSITÉ EN HAUTS-DE-FRANCE



### Partenariat avec la Direction Régionale de l'Environnement, de l'Aménagement et du Logement (DREAL) Hauts-de-France

Ombelliscience et la DREAL Hauts-de-France poursuivent leur partenariat avec les **Parcours découverte de la biodiversité en Hauts-de-France**.

Parcours organisé par la DREAL Hauts-de-France avec **5 établissements scolaires** et par Ombelliscience avec **5 membres de son réseau** principalement des **médiathèques**, dans un cadre **extra-scolaire** pour **des enfants et adolescents des Hauts-de-France, de 8 à 14 ans**, et à partir de 8 ans et pour les adultes à Château-Thierry

### PARTENAIRES D'OMBELLISCIENCE IMPLIQUÉS

- Médiathèque de Calais
- Centre social « R'Génération » et le Labo de Cambrai,
- Médiathèque communautaire de Beaucamps-le-Vieux
- La MASTE de Nogent-sur-Oise
- Le Centre Social la Rotonde et la Médiathèque Jean Macé de Château-Thierry

### ACTIONS À VENIR EN 2024

- Découverte de la biodiversité et mise en lumière du patrimoine naturel régional
- Rencontres avec des experts sur la biodiversité
- Pratique de la démarche scientifique
- Sorties nature
- Lectures et analyses d'ouvrages de littérature jeunesse sur la nature
- Rencontres avec des acteurs culturels : auteur.rice, illustrateur.rice, photographe...
- Réalisation d'un compte rendu original valorisant le parcours des jeunes.



### EFFETS ET IMPACTS

- Mise en place d'actions sur les 5 départements des Hauts-de-France
- Développement du lien entre Ombelliscience, des médiathèques et des centres sociaux
- Travail collaboratif impliquant des scientifiques dans des lieux socio-culturels de proximité
- Montée en compétence des membres du réseau : co-construction de projets partenariaux dans le domaine des sciences du vivant.

## 1.4 Coordination régionale de la Fête de la science

### LA FÊTE DE LA SCIENCE 2023 EN HAUTS-DE-FRANCE EN QUELQUES MOTS



**QUAND ?** Du 6 au 16 octobre 2023

**OÙ ?** En Hauts-de-France

**QUOI ?** Les acteurs impliqués dans le partage des sciences échangent avec le grand public et les scolaires sur des sujets liés aux sciences.

**PAR QUI ?** Initiée par le Ministère de l'Enseignement Supérieur et de la Recherche, Coordinée en Hauts-de-France par Ombelliscience.  
Actions portées par des musées, universités, établissements scolaires, sites naturels, laboratoires, fablabs, centres de sciences, industries, centres socioculturels, bibliothèques...

**FORMATS ?** Des ateliers, conférences, expositions, rencontres, jeux, débats, visites de laboratoires, de sites naturels et industriels.

**POURQUOI ?**

- I Sensibiliser les publics à la science et à ses enjeux
- I Développer le partage des savoirs entre chercheurs et citoyens
- I Valoriser le travail de la communauté scientifique

#### QUELQUES CHIFFRES<sup>6</sup>

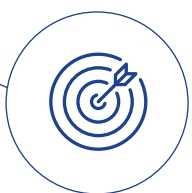
- I 62 porteurs de projets chefs de file<sup>7</sup> dont 8 nouveaux
- I Dont 26 membres du réseau Ombelliscience et 4 en tant que partenaire ou prestataire
- I 256 événements organisés dans 65 communes sur les 5 départements des Hauts-de-France
- I 33 événements multi-animations dont 8 villages des sciences, 8 festivals, 17 parcours scientifiques
- I 36 176 visiteurs au total : dont 14 525 visiteurs grand public, et 21 651 visiteurs scolaires
- I 332 relais médias ont été recensés en 2023 dont 46 presse écrite, 174 annonces agenda, 52 radios, 11 TV, 38 presse web, 11 presse institutionnelle<sup>8</sup>

### ACCOMPAGNEMENT DES PORTEURS DE PROJETS

Dans le cadre de la préparation de la Fête de la science, Ombelliscience a mis en place des temps d'accompagnements individuels, 4 ateliers de partage de pratiques et de réflexions pour la mise en œuvre d'actions de culture scientifique lors de la Fête de la science.

#### QUELQUES CHIFFRES

- I 4 ateliers
- I 11h30 d'animation et d'échanges
- I 14 intervenants et témoins (dont 9 chercheurs et enseignants chercheurs) ont partagé leur expérience et présenté leur thématique de recherche
- I 43 participants issus de 38 structures représentées dont 24 ont effectivement participé à la manifestation comme porteurs ou partenaires



#### EFFETS ET IMPACTS

57 % des structures membres d'Ombelliscience ont participé à l'édition 2023 de la Fête de la science.



<sup>6</sup> Bilan détaillé de la Fête de la science 2023 accessible ici : [https://ombelliscience.fr/docs/id/52/BILAN\\_FDS%202023.pdf](https://ombelliscience.fr/docs/id/52/BILAN_FDS%202023.pdf)

<sup>7</sup> Suite à l'appel à projets lancé par Ombelliscience, 63 structures sur 69 ayant déposé un dossier de candidature ont été labellisées pour la Fête de la science 2023. Le projet de la Communauté d'Agglomération de Lens-Liévin bien que labellisé a été annulé en juillet 2023 portant le nombre à 62 porteurs de projet chefs de file.

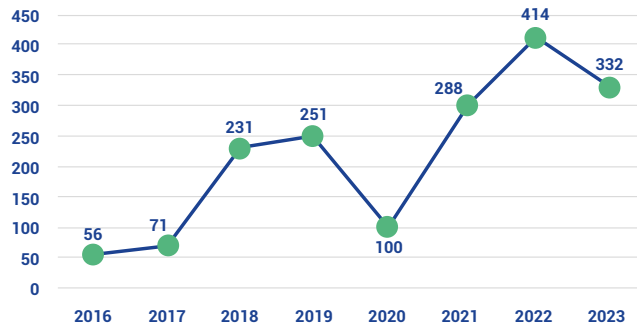
<sup>8</sup> Revue de presse 2023 accessible ici : [https://ombelliscience.fr/uploads/1701422550-revue-de-presse\\_fete-de-la-science\\_2023.pdf](https://ombelliscience.fr/uploads/1701422550-revue-de-presse_fete-de-la-science_2023.pdf)

## COMMUNICATION

Mise en place d'un groupe de travail **Communication** pour réfléchir sur le plan de communication de la Fête de la science en Hauts-de-France : **1 réunion** le 11 avril en visio réunissant **13 participants** venant de **8 structures**<sup>9</sup>.

### RELATIONS PRESSE

#### Evolution des relais dans les médias



La baisse en 2023 s'explique par la diminution du nombre d'agendas (256 en 2022, 174 en 2023).

#### 4 partenariats médias mis en place :



14 relais sur France bleu Picardie, et 14 sur France bleu Nord



4 relais



3 relais



2 relais

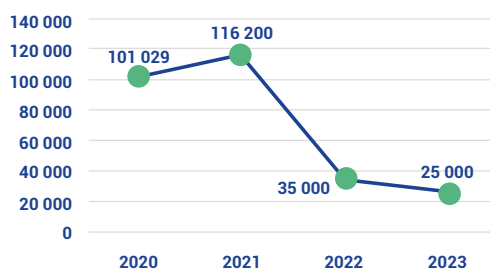
### RÉSEAUX SOCIAUX

4 réseaux sociaux utilisés :

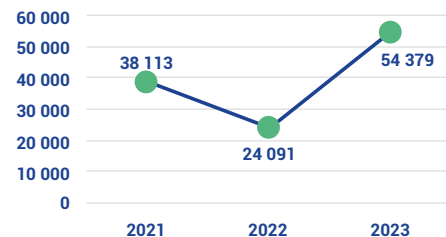


#### Evolution du nombre de vues (impressions) sur le compte Twitter Ombelliscience entre juin et octobre

La baisse s'explique peut-être par la perte de vitesse de ce réseau social devenu X dont les contenus ne sont plus modérés au niveau de la véracité des contenus. Pour cette raison, de nombreuses structures commencent à se désengager de ce réseau.



#### Evolution de la couverture<sup>10</sup> sur le compte Facebook Ombelliscience entre juin et octobre



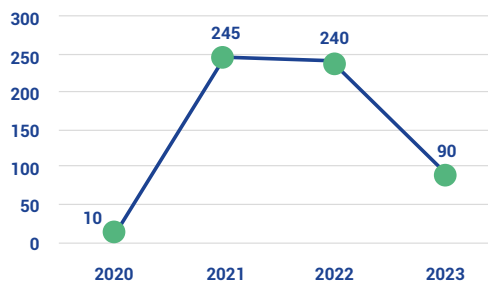
La publicité publiée sur Facebook du 10 au 15 octobre 2023 a ajouté **85 966 vues**.

<sup>9</sup> Université de Lille (3 personnes), CAPSO, CA Lens Liévin (2 personnes), CU Dunkerque, le PLUS, Médiathèque Château-Thierry (2 personnes), Proscitec, Ombelliscience (2 personnes).

<sup>10</sup> Nombre de comptes uniques qui ont vu un des contenus de la page. Ces chiffres ne prennent pas en compte les vues venant de la publicité publiée.

## ► AFFICHAGE PUBLIC

### Evolution du nombre de panneaux d'affichage public



La baisse concerne l'affichage payant et s'explique par une diminution de budget. L'affichage gratuit est stable depuis 2021 (80 affiches en 2023 et 2022, 70 en 2021, 60 en 2020).

## ► ÉVALUATION

### Satisfaction des porteurs de projets sur le travail de la coordination régionale<sup>11</sup>



Très satisfait  
**33**



Satisfait  
**23**



Peu satisfait  
**1**



Insatisfait<sup>12</sup>  
**1**

### « Préparons ensemble l'édition 2024<sup>13</sup> »

Réunion organisée par Ombelliscience en visio le 12 décembre 2023

Organisée par Ombelliscience

à destination des acteurs impliqués dans la Fête de la science en Hauts-de-France et plus largement dans des actions de partage des sciences

**58 personnes**, représentant **49 structures**, ont participé à la réunion

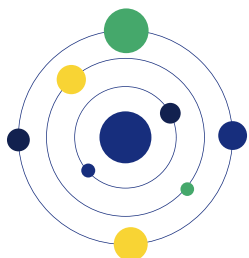
25 structures (soit 51 %) ayant assisté à la réunion bilan avaient participé à l'édition 2023.



<sup>11</sup> 58 structures sur 62 ont répondu au questionnaire d'évaluation.

<sup>12</sup> Car pas de financement.

<sup>13</sup> Compte rendu accessible ici : <https://ombelliscience.fr/actualites/fete-de-la-science-hauts-de-france-retours-sur-edition-2023-et-perspectives-2024>



# 2. PRODUIRE et diffuser des ressources

## 2.1. Réalisation d'études

### ENQUÊTE SUR LES RESSOURCES ET COMPÉTENCES DE LA CSTI EN HAUTS-DE-FRANCE<sup>14</sup>

Partenariat avec Graine Hauts-de-France<sup>15</sup>



Publiée en septembre 2023, à

**250** exemplaires

Identification de plus de

**400** acteurs en région

**174** structures / services

concernés par l'enquête d'Ombelliscience

3 réunions avec le **groupe de travail sur l'observation de la culture scientifique, technique et industrielle (CSTI)** composé de **8 structures participantes**<sup>16</sup>.

#### OBJECTIFS DE L'ENQUÊTE

##### STRATÉGIQUE :

- produire et partager des connaissances sur les actions et acteurs du territoire, servant à **construire des argumentaires et plaidoyers**.
- favoriser le développement et la valorisation de la culture scientifique et technique** en Hauts-de-France.

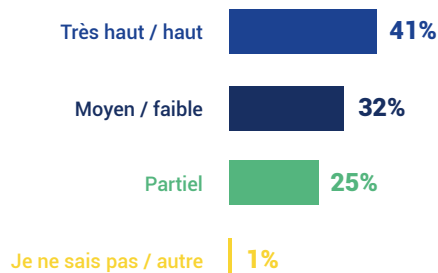
##### OPÉRATIONNEL :

- identifier les **ressources et compétences** du territoire
- les partager dans un **annuaire** en ligne accessible à tous

#### CHIFFRES CLÉS

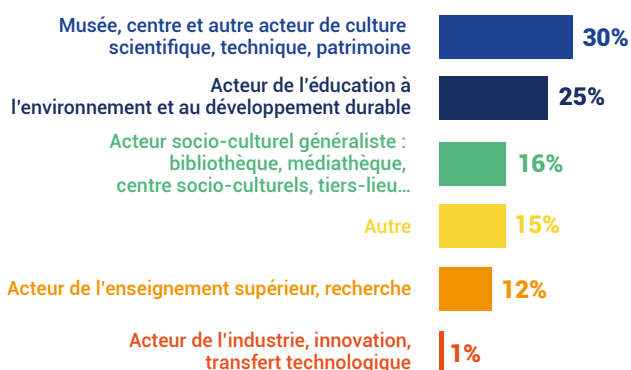
#### Degré d'importance de la culture scientifique et technique dans les activités de la structure

Réponses effectives : 174 / Taux de réponse : 100%



#### Principales familles d'acteurs

Réponses effectives : 174 / Taux de réponse : 100%



<sup>14</sup> Enquête accessible ici : [https://s1.sphinxonline.net/dataviv-runtime/r/Ombelliscience/EnqueteOmbelliscienceetGraineHDF2023\\_RAPPORT/7c820224-0e5e-48cf-ba77-0d4f65ed87d8?c=CfDJ8KRSOeS368JmH5uS6iTFAdY9NykhH-0Y6ZUeXpbGRv0U00GDhBXqx6yIss0cgHLsiOEGift1TQzklR4DRm1PWgbbbyPR-T-cN7QhdVu5fkmsm4rVsdG8sAWaykblavrCj\\_XxZ0kMq3ZE5uV9vqLj-X3UTXkd0PgOR0lyACoLoRwEaQ3M1bictqAs0gyAhVWVxJHGpQel1AGstTZLyCG0PY&pageId=](https://s1.sphinxonline.net/dataviv-runtime/r/Ombelliscience/EnqueteOmbelliscienceetGraineHDF2023_RAPPORT/7c820224-0e5e-48cf-ba77-0d4f65ed87d8?c=CfDJ8KRSOeS368JmH5uS6iTFAdY9NykhH-0Y6ZUeXpbGRv0U00GDhBXqx6yIss0cgHLsiOEGift1TQzklR4DRm1PWgbbbyPR-T-cN7QhdVu5fkmsm4rVsdG8sAWaykblavrCj_XxZ0kMq3ZE5uV9vqLj-X3UTXkd0PgOR0lyACoLoRwEaQ3M1bictqAs0gyAhVWVxJHGpQel1AGstTZLyCG0PY&pageId=)

<sup>15</sup> Réseau régional des acteurs de l'éducation à l'environnement et au développement durable.

<sup>16</sup> INRAE, INERIS, ORVA, Lianes coopération, Graine Hauts-de-France, Ecomusée de l'Avesnois, LMA Hauts-de-France, Ombelliscience.

106 déclarent accueillir du public au sein de leur structure. 101 d'entre eux déclarent avoir accueilli près de 3 300 000 visiteurs sur l'année 2022

120 déclarent mener des actions hors les murs.

149 déclarent disposer d'au moins un type de ressource diffusable, parmi lesquelles on retrouve, en tête :



Ressources documentaires  
Effectif : 107  
61%



Jeux pédagogiques, collaboratifs  
Effectif : 80  
46%



Ressources numériques en ligne  
Effectif : 69  
40%

49 déclarent disposer d'expositions permanentes

38 structures/services cumulent un total de 340 expositions itinérantes dont 115 de moins de 5 ans

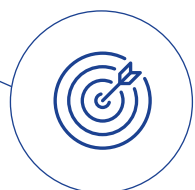
Ressources humaines :

78% des répondants déclarent du personnel en CDI / fonctionnaire

53% des répondants déclarent du personnel en bénévolat

La mixité est au rendez-vous : il y a 52% de femmes et 48% d'hommes salariés

45% des structures employeuses déclarent avoir au moins un salarié dans leur équipe avec une mission de culture scientifique et technique



### EFFETS ET IMPACTS

109 répondants ont accepté de partager leurs données afin d'enrichir l'annuaire des acteurs en ligne sur Echosciences Hauts-de-France.

## RENCONTRE DES OBSERVATEURS.TRICES DE L'ÉCONOMIE SOCIALE ET SOLIDAIRE (ESS) ET DE LA VIE ASSOCIATIVE

2<sup>ème</sup> rencontre le 19 septembre

de la communauté des observateurs.trices de l'ESS et de la vie associative

réunissant 9 structures<sup>17</sup>

animée par l'Observatoire Régional de la Vie Associative Hauts-de-France (ORVA)

dans les locaux d'Ombelliscience, à Amiens

pour mieux comprendre et se partager des outils afin de mieux appréhender l'observation

Les échanges ont porté sur la diffusion des résultats des différentes enquêtes avec un focus sur les stratégies et formats à adopter pour une diffusion efficace.



### EFFETS ET IMPACTS

Élaboration de pistes pour répondre à la question de l'observation et de la diffusion des résultats des enquêtes.

<sup>17</sup>ORVA Hauts-de-France, CRESS Hauts-de-France, Le Mouvement associatif Hauts-de-France, URIOPSS Hauts-de-France, Ombelliscience, Lianes Coopération, Graine Hauts-de-France, Haute Fidélité et ChairESS Hauts-de-France.

## 2.2. Prêt d'expositions et malles

En 2023, Ombelliscience possède un fonds de

**88**  
ressources  
itinérantes

pour la médiation scientifique et technique, constitué de :

**78**  
expositions  
légères

dont 8 expositions autoportantes  
et 5 jeux d'exposition « roll-up »

**5**  
malles  
pédagogiques

dont 2 maquettes  
interactives

**5**  
expositions  
interactives

### DIFFUSION DES EXPOSITIONS ET MALLES

#### Taux d'utilisation

52 des 88 outils de médiation itinérants ont été empruntés au moins 1 fois en 2023, soit un taux d'utilisation de **59,1 %**.

#### TOP 1

EXPOSITIONS  
LES PLUS  
EMPRUNTÉES :

*Super espèces : la vie extraordinaire  
d'espèces des Hauts-de-France*  
(9 sorties en 2023)

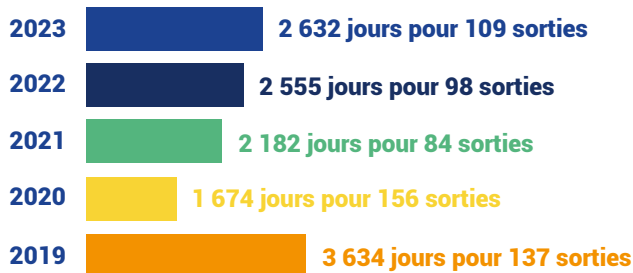
et

*Sciences au féminin, au-delà  
des idées reçues*  
(9 sorties en 2023)

#### TOP 2

*Nous et les Autres.  
Des préjugés au racisme*  
(sortie 5 fois en 2023)

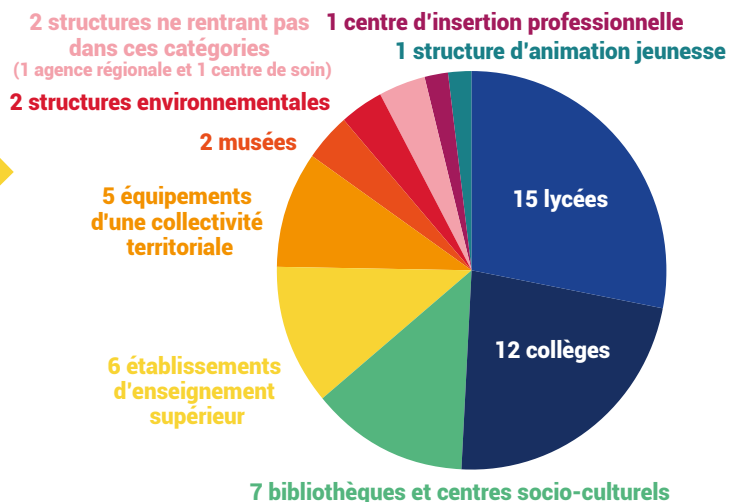
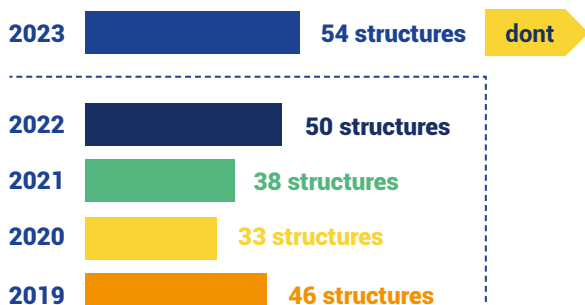
Ces 3 expositions totalisent 574 jours de sorties  
(21,8 % du nombre total de jours de sorties du fonds).



On note une part importante d'annulation en 2023 (18 annulations pour 529 jours).

#### Profil des utilisateurs

Emprunt des outils itinérants  
du fonds d'Ombelliscience

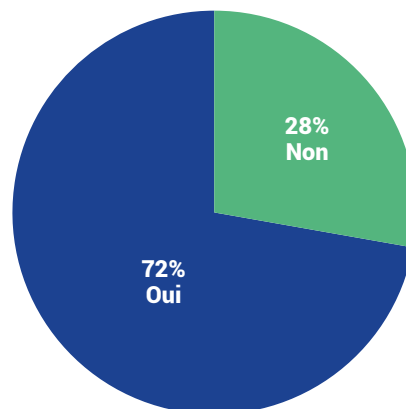


## Evaluation de l'utilisation du fonds d'expositions

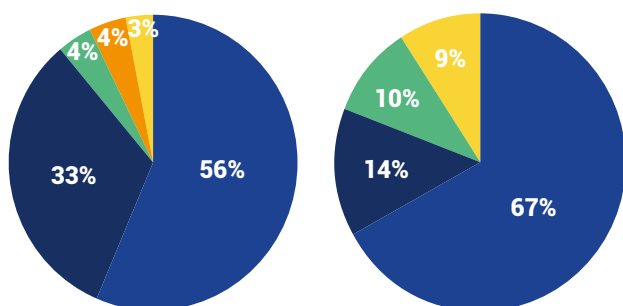
81 questionnaires remplis pour 2023

Taux de retour : 81/109 (nombre de prêts total) soit près de 74 %

### Est-ce un premier emprunt de l'outil ?

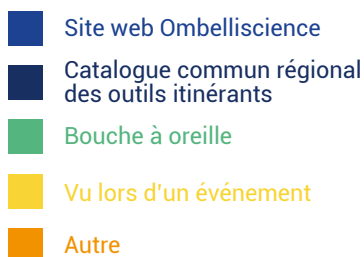


### Comment avez-vous connu cet outil pédagogique<sup>18</sup> ?



2022

2023

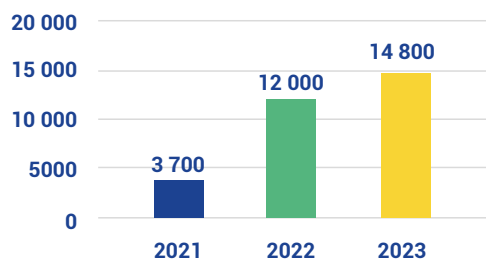


## Publics touchés par les outils

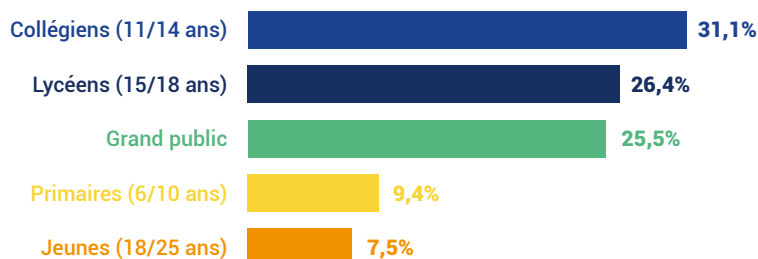
- 67 % ont indiqué un nombre estimatif ou une fourchette : cela correspond généralement à une ou plusieurs exposition(s) laissée en libre accès.
- 27% des emprunteurs ont indiqué un nombre effectif comptabilisé : ce sont généralement des outils utilisés dans le cadre d'ateliers avec un groupe restreint.
- 6% des emprunteurs n'ont pas réussi à estimer le nombre de public touché.

Au total, le public touché par les outils itinérants comprend environ **14 800 personnes** (12 000 en 2022, 3 700 en 2021).<sup>19</sup>

### Evolution du nombre de public touché estimé



### Types de publics ciblés par les emprunteurs pour l'usage de l'outil :

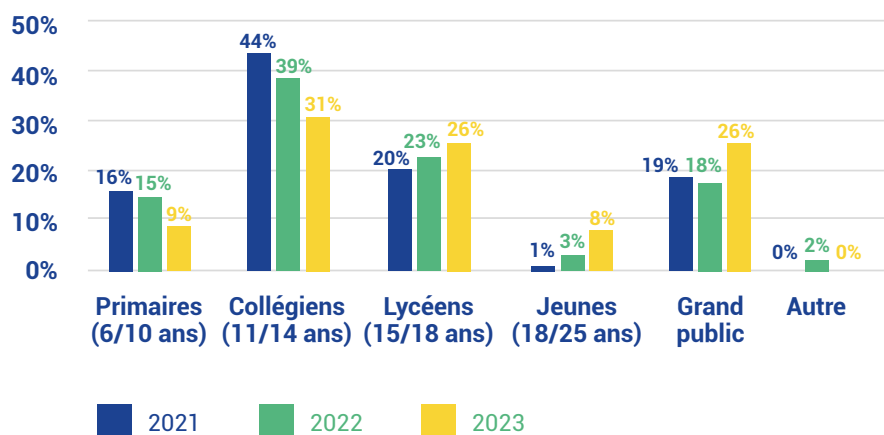


<sup>18</sup> Pour les répondants ayant emprunté l'outil pour la première fois.

<sup>19</sup> Ce nombre est calculé sur la base déclarative des emprunteurs, à partir de chiffres estimés ou effectifs, et concernant des usages des outils variables eux aussi : cela peut concerner aussi bien 5 minutes face à une exposition, qu'1h d'atelier en classe. Ce chiffre ne permet pas de rendre compte de la qualité de la médiation proposée.

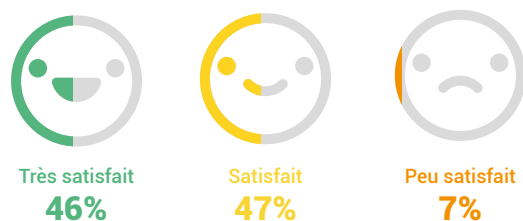


## Evolution de la répartition des publics cibles 2021-2023



On observe une diminution de la part des primaires et collégiens parmi les publics cibles, et une augmentation de la part des lycéens, jeunes et grand public.

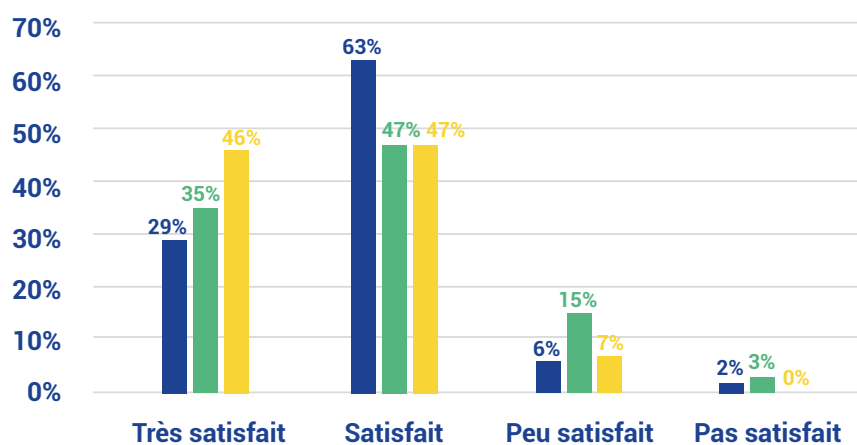
## Degré de satisfaction globale concernant le prêt



Réponses effectives : 81  
Taux de réponse : 100%



## Evolution de la satisfaction 2021-2023



■ 2021 ■ 2022 ■ 2023

La satisfaction globale est bonne : 3% des emprunts sont très satisfaisants (46%) ou satisfaisants (47%).

La part des personnes très satisfaites augmente (+11%) en 2023 par rapport à 2022, tandis que la part des personnes satisfaites reste stable. En 2023, aucun emprunteur n'a signalé être « pas satisfait ».

Les caractéristiques les plus appréciées des outils : « le contenu compréhensible / accessible » (65%), « la thématique bien traitée » (56%), « l'esthétique » (51%).

Parmi les caractéristiques insatisfaisantes, « le contenu erroné, dépassé, ayant besoin d'une mise à jour » est cité pour 3 expositions.

La satisfaction concernant l'accueil humain est excellente : 100% des personnes sont satisfaites, dont 93% de « très satisfait ». La logistique suscite 13% d'insatisfaction, essentiellement pour cause de lourdeur de certaines malles.

Dans le cadre de l'offre collective du dispositif « Pass Culture »<sup>20</sup>, les enseignants de collèges et lycées peuvent désormais emprunter des expositions du fonds d'Ombelliscience.

Sur 26 établissements scolaires qui ont emprunté des expositions en 2023, 21 sont passés par le Pass culture.

<sup>20</sup> Le Pass culture est une application gratuite pour les jeunes de 15 à 18 ans résidant en France sur laquelle ils disposent de 300€ pendant 24 mois qui les encourage à découvrir et diversifier leurs pratiques culturelles.

## PORTES OUVERTES DES EXPOSITIONS

1<sup>ères</sup> « Portes ouvertes des expositions »<sup>21</sup>

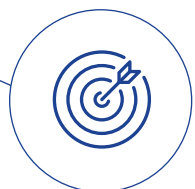
le 21 juin, dans les locaux d'Ombelliscience, à Amiens

**11 enseignantes** des Hauts-de-France étaient présentes

**13 outils** exposés sur les 86 existants

**3 temps** animés par Bertrand Prévost, médiateur scientifique chez Ombelliscience et Matthieu Bellanger, en service éducatif chez Ombelliscience sur les 3 dernières acquisitions : *Mésopotamie*, *La Trame bleue*, *Néandertal*.

Ce temps a permis aux participantes de s'approprier et découvrir une sélection d'expositions.



### EFFETS ET IMPACTS

Ces portes ouvertes avaient pour cible les établissements empruntant régulièrement des expositions du fonds d'Ombelliscience. 2 nouveaux établissements scolaires venus grâce au bouche-à-oreille ont emprunté des expositions suite aux portes ouvertes.

## ACQUISITION DE NOUVELLES RESSOURCES DANS LE FONDS D'EXPOSITIONS



### Partenariat avec l'Université de Lille

**1 nouvelle exposition** destinée aux scolaires (niveau primaire, collège, lycée) et au grand public. Conçues par « Les sciences infusent », service de l'Université de Lille. Intégrée au fonds d'expositions en **janvier 2023**.

#### **Mésopotamie - Terre d'argile**

17 panneaux, une table cartographique et une malle pédagogique sur le thème de l'usage de l'**argile**, matière incontournable au Proche-Orient ancien, et utilisée dans de nombreux domaines. Une exposition qui se concentre sur 5 thématiques : l'écriture, la vie quotidienne, la symbolique, l'architecture et les briques de Saint-Omer.



### Partenariat avec la Direction régionale de l'Environnement, de l'Aménagement et du Logement (DREAL) Hauts-de-France

**1 nouvelle exposition** destinée aux scolaires (niveau primaire, collège) et au grand public. Conçue par la DREAL Hauts-de-France. Intégrée au fonds d'expositions en **mars 2023**.

#### **La biodiversité de nos campagnes**

1 grande bâche en format souple tissu sur le thème de la **biodiversité**. Une exposition qui permet de découvrir les espèces constituant la biodiversité de la mosaïque de paysages qui constitue nos campagnes et qui ne se résume pas seulement aux champs et aux bâtis des villages.

### 2 nouveaux formats de 2 expositions :

#### **La biodiversité de nos campagnes**

1 grande bâche en format rigide bâche PVC



<sup>21</sup> Bilan détaillé accessible ici : <http://tinyurl.com/ts4rppv2>

### Super espèces : la vie extraordinaire d'espèces des Hauts-de-France

Exposition destinée aux scolaires (niveau primaire, collège, lycée) et au grand public.

14 panneaux en format dibon carré 120 x 120 cm

sur le thème des espèces à protéger en Hauts-de-France.

Une exposition sous forme de bande dessinée ludique présentant un trait de vie, une particularité, un caractère insolite... d'une ou plusieurs espèces connues ou méconnues des Hauts-de-France.



### Partenariat avec le Master Muséologie, Muséo-expographie (MEM) de l'Université d'Artois et l'Art de Muser

1 nouvelle exposition destinée aux scolaires (niveau primaire, collège, lycée) et au grand public. Conçue par Marion Maine, étudiante du Master MEM intégrée au fonds d'expositions en avril 2023.



### Trame Bleue - Les chemins du vivant

Bureau à poser sur le thème des zones humides et de la continuité écologique des milieux.

Une exposition qui permet de découvrir le principe des corridors écologiques dans les milieux aquatiques et les impacts de l'humanité sur les écosystèmes fragiles que sont les zones humides.

## 2.3. Organisation de formations

### FORMATION-ACTION « DES SCIENCES POUR TOUTES ET TOUS EN HAUTS-DE-FRANCE »<sup>22</sup>



Action financée par la Direction Régionale des Affaires Culturelles (DRAC) Hauts-de-France dans le cadre du fonds d'innovation territoriale



Partenariat avec l'Agence phare, l'Ecole de la médiation et GAS- Groupe d'Appui et de Solidarité

agencephare

l'école de la médiation



Lancée et coordonnée par Ombelliscience en 2023

Pour rendre la médiation des sciences et techniques plus inclusive

6 sessions de formation proposées :

- 3 formations initiales sur « Comment favoriser l'inclusion sociale en médiation scientifique ? », animées par l'Agence Phare et l'Ecole de la médiation chez Ombelliscience à Amiens (80), au Centre social de Chauny (02) et à Cité Nature à Arras (62).
- 2 formations sur « L'éducation populaire pour des sciences inclusives », animées par l'association GAS-Groupe d'Appui et de Solidarité à la Machinerie à Amiens (80) et à l'Office culturel d'Arras (62).
- 1 journée d'échanges et de partage sur les pratiques d'évaluation aux Céméa Picardie à Amiens (80), animée par Ombelliscience et l'Agence Phare.
- 49 professionnel·les touché·e·s au total sur ces 6 journées de formation.

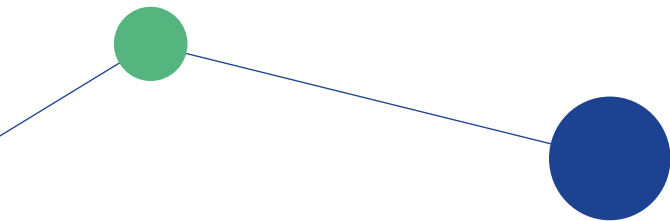


Le projet se déroule sur 3 ans avec des temps de formation, réflexion, analyse de pratiques et expérimentation.

### OBJECTIFS

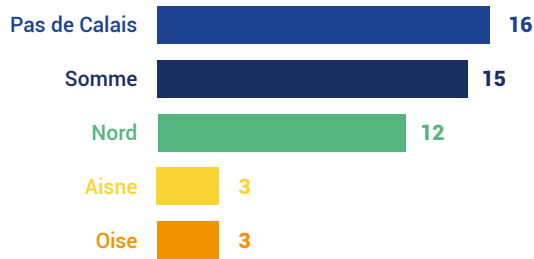
- Sensibiliser les acteurs·rices régionales de culture scientifique, technique et Industrielle (CSTI) aux questions d'inclusion
- Comprendre les mécanismes qui produisent de l'exclusion en matière d'accès aux sciences
- Croiser les regards sur ces questions entre professionnel·les de la CSTI, du secteur social ou culturel et personnes exclues de la culture scientifique
- Renouveler les modalités d'interaction avec les publics
- Expérimenter et créer des formes de médiation culturelle et scientifique plus inclusives
- Aboutir à la production ou à la diffusion d'outils pédagogiques d'accompagnement à l'inclusion à destination des professionnel·les de la CSTI en Hauts-de-France

<sup>22</sup> Plaquette de présentation du projet accessible ici : [https://ombelliscience.fr/uploads/1695212799-Pr%C3%A9sentation\\_Des%20sciences%20pour%20toutes%20et%20tous%20en%20HDF\\_V4.pdf](https://ombelliscience.fr/uploads/1695212799-Pr%C3%A9sentation_Des%20sciences%20pour%20toutes%20et%20tous%20en%20HDF_V4.pdf)

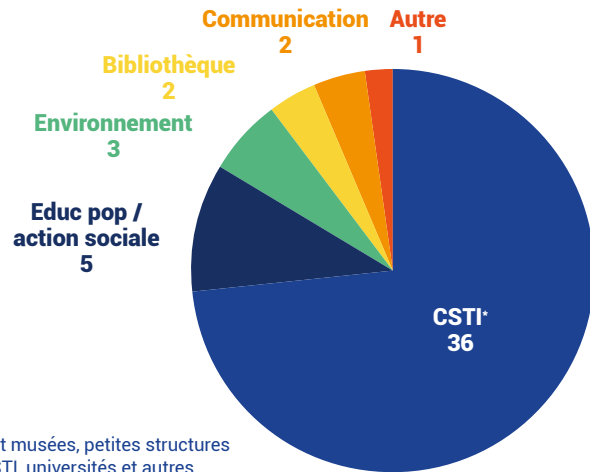


Analyse des participant-e-s des 3 formations initiales :

**Répartition par département**



**Répartition par type de secteur professionnel**



\* Dont musées, petites structures de CSTI, universités et autres

**Répartition par genre**



**EFFETS ET IMPACTS**

FORMATION INITIALE SUR L'INCLUSION



Prise de conscience des professionnel·les dont la majorité acquièrent des réflexes dans leurs activités quotidiennes en se questionnant notamment dès la conception d'une action ou concernant sa communication (supports, canaux de diffusion).



Grâce à la formation, on passe de 'comment faire venir le plus de monde possible au Fort ?' à 'comment on donne accès à celles et ceux qui n'y étaient pas ?'. Ce n'est plus le Fort qui est au centre, ce sont les gens. »  
**Bénédicte Doyen, Directrice du Fort de Condé et responsable du service tourisme et de la communication à la CCVA.**



Cette formation nous apporte un réseau et des ressources »  
**Marie-Anne Cohuet, Chargée de développement et vie associative à la régie de quartier Activ'Cités.**



J'ai l'impression que c'était des montagnes à franchir [que de faire de l'inclusion] mais en fait non, si on se pose les bonnes questions dès le départ... Le fait de travailler en groupe, ça aide... Après, il faut faire preuve d'auto-critique. Ça m'a permis de comprendre que si on pose bien les choses dès le départ avec une bonne méthodologie, on peut avancer petit à petit. Ça me paraît plus abordable que quand je me posais toutes les questions, avant la formation. »  
**Ecole-Musée de Boulogne-sur-Mer.**



*Cette formation est allée au-delà de mes attentes puisqu'au musée nous étions axés sur le handicap mais la formation m'a permis d'élargir la vision des minorités mais aussi ma vision des choses sur l'accessibilité. Par exemple, dans notre scénographie, les ouvriers apparaissent beaucoup plus que les ouvrières et on ne parle pas automatiquement de la main d'œuvre étrangère dans nos visites. »*

Julien Rousseau, Chargé de développement des publics et référent des publics spécifiques à l'Ecomusée de l'Avesnois.

## FORMATION « COMMENT DÉBUSQUER LES INFOX EN SCIENCE ? »



Partenariat avec l'Association Française d'Astronomie (AFA),  
l'Office culturel d'Arras et Cité Nature



### Formation « Débusquer les infox en astronomie et en science »

sur **2 jours** en septembre 2023

à Cité Nature et à l'Office culturel d'Arras  
initiée par les Groupes scientifiques d'Arras (GSA)  
et Cité Nature

co-organisée avec Ombelliscience et l'office culturel  
d'Arras animée par l'Agence française d'astronomie  
(AFA) et la Coupole

**12 participant.e.s**

Grâce à un scénario immersif et ludique, les participants ont découvert des outils pour savoir vérifier une information, **où aller chercher les bonnes sources**, et aider les jeunes à appréhender les réseaux sociaux.



### EFFETS ET IMPACTS

**86 % des participants** ont été « très satisfaits » et « satisfaits » de la formation proposée. La mise en situation pour la prise en main d'un outil de médiation et le travail en groupe ont été particulièrement appréciés. 72% des participants ont projeté de faire une animation sur le sujet dans les 3 mois suivants la formation. 100 % des participants se sentaient « à l'aise » et « très à l'aise » avec l'animation pour la mettre en œuvre en autonomie.

L'animation a été testée lors des vacances scolaires de Noël au Forum des sciences à Villeneuve d'Ascq soit 9 modules de 1h15 pour 43 jeunes (21 garçons et 22 filles) à partir de 9 ans (moyenne d'âge de 11 ans). Les 32 adultes accompagnants ont aussi activement participé aux ateliers.



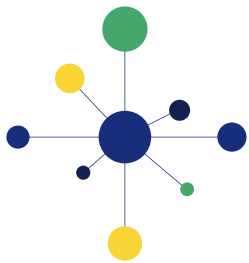
*Je suis très content des premières animations au Forum des Sciences, et les retours sont positifs. Il y a des chances pour que ce soit reconduit lors de prochaines vacances scolaires, et j'ai été sollicité pour une intervention en collège lors de la semaine de la presse. »*

**Forum des sciences**



### RELAIS

Reportage de PFM radio du 26 septembre.



# 3. VALORISER le réseau

## 3.1. Intervention lors de journées professionnelles

Ombelliscience participe à des journées professionnelles afin de faire connaître le réseau d'acteurs de culture scientifique en Hauts-de-France, pour valoriser les acteurs et leurs actions.

### SHS VALO



Organisées par la Maison Européenne des Sciences de l'Homme et de la Société (MESHS) le 5 décembre à la Maison de la Recherche de l'Université d'Artois à Arras.

**Rendez-vous régional annuel** réunissant le **monde académique** et des **acteurs socio-économiques** (entreprises, collectivités, associations) pour échanger sur les pratiques, nouer des liens et développer de nouveaux partenariats.

**Thème 2023 : Comment les partenariats sciences-société fabriquent-ils des innovations au service des territoires ?**

Ombelliscience a **présenté plusieurs projets** mis en place par le réseau : parcours PEPS, programme « Sciences pour toutes et tous en Hauts-de-France », catalogue commun des outils de médiation itinérants. Un focus a été fait sur 3 outils de médiation extraits du fonds d'Ombelliscience, traitant de thématiques liées au champ des sciences humaines. Ils ont permis de mettre en évidence les stratégies de partenariats de diffusion qu'Ombelliscience a pu mettre en place avec le Museum d'Histoire Naturelle, l'Université de Lille et une étudiante du Master MEM de l'Université d'Artois.



### EFFETS ET IMPACTS

Cette journée a contribué à **faire connaître à des chercheurs** de l'Université d'Artois les actions menées sur le territoire par Ombelliscience.

### JOURNÉE DES DOCTORANTS DU CAMPUS DE LA MER

Organisée par la Structure Fédérative de Recherche (SFR) campus de la mer le 28 novembre au laboratoire d'Océanologie et de Géosciences (LOG), à Wimereux (62)

**13 doctorant.e.s ont présenté leurs travaux de recherche liés à la mer et au littoral** de manière vulgarisée devant une trentaine d'enseignants-chercheurs et de doctorants.

**Ombelliscience a participé au jury du Prix de médiation scientifique** qui a récompensé la meilleure présentation vulgarisée des travaux de recherche liés à la mer et au littoral.



### EFFETS ET IMPACTS

Cette journée a permis de :

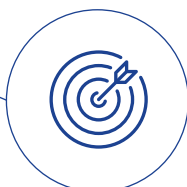
- I sensibiliser les doctorants** à la médiation scientifique
- I leur donner l'opportunité d'échanger avec les autres doctorants et chercheurs** présents
- I offrir une vision d'ensemble des recherches** en cours des laboratoires de recherche qui composent la SFR Campus de la Mer
- I présenter des projets** menés par Ombelliscience et des **événements de médiation scientifique** existant en Hauts-de-France dans lesquels les doctorants peuvent s'investir.

## FORMATION SUR « L'ACTION CULTURELLE EN BIBLIOTHÈQUE UNIVERSITAIRE »

Organisée le 19 décembre par Médialille, dans les locaux de l'Université de Lille campus Pont-de-Bois à Villeneuve d'Ascq, destinée à **11 professionnel.les** de bibliothèques des BU des Hauts-de-France et des Yvelines. Ombelliscience est intervenue dans le cadre d'une table ronde et a présenté :



- ▮ **des outils de médiation itinérants** pouvant intéresser le public étudiant, telle que l'exposition « Amazing Science »,
- ▮ **des actions de valorisation des travaux de recherche des doctorants** en particulier par le médium de la bande dessinée
- ▮ **les services (Culture et SAPS) et personnes ressources** au sein des universités sur lesquels ils peuvent s'appuyer pour organiser des événements de médiation scientifique



### EFFETS ET IMPACTS

Cette journée a contribué à **sensibiliser les bibliothécaires** à la mise en place d'actions culturelles dans le domaine de la culture scientifique.

## FORUM DES OUTILS POUR LA TRANSITION

Organisé par la Maison Régionale de l'Environnement et des Solidarités (MRES)

le 22 novembre à Canopé, Lille, comptant **128 participants**  
le 13 décembre à Canopé, Amiens, comptant **113 participants**  
destiné aux acteurs qui souhaitent **proposer des actions et des ressources** sur le thème de la transition écologique

Ombelliscience a :

- ▮ participé au **comité de sélection des 32 outils** présentés
- ▮ **relayé l'appel à participation** aux Forums aux acteurs de CSTI de la région
- ▮ **animé un atelier** autour du panorama de « La biodiversité de nos campagnes » et des fiches espèces



### QUELQUES CHIFFRES

3

acteurs  
de CSTI

ont présenté des outils au Forum lillois :  
Forum départemental des Sciences,  
L'Arbre des connaissances  
et la Boutique des Sciences de l'Université  
de Lille.

4

acteurs  
de CSTI

ont présenté des outils  
lors du Forum amiénois :  
Forum départemental des Sciences,  
Laboratoire UPJV-CNRS Edysan,  
L'Arbre des Connaissances  
et Nausicaa.

12

personnes

ont participé à l'atelier  
animé par Ombelliscience.



### EFFETS ET IMPACTS

- ▮ La mise en situation proposée aux participants et participantes autour de l'outil « La biodiversité de nos campagnes » leur a permis de **se projeter dans une utilisation et de formaliser un intérêt pour l'emprunt d'outils pédagogiques** issus du fonds d'Ombelliscience.
- ▮ Ombelliscience a pu **vérifier la pertinence et la faisabilité** du scénario d'usage proposé autour de l'outil et **recueillir un retour critique** direct sur l'utilité et l'utilisation de ce support pédagogique selon différents publics et contextes.
- ▮ Participer aux Forums des Outils pour la Transition favorise **l'articulation entre professionnel.les du secteur de l'éducation à l'environnement et professionnel.les de la CSTI** et rend visible les complémentarités entre médiation des sciences et sensibilisation aux enjeux de la transition écologique.

## ► SÉMINAIRE NATIONAL DE LA FONDATION C GÉNIAL



Organisé par la Fondation C Génial  
le 5 juillet à Lille  
à destination des salariés

Ombelliscience a animé un temps sur les questions d'**inclusion et d'inégalités sociales dans les sciences**. Il s'agissait d'intervenir en complément des ateliers « mixité dans les métiers scientifiques, techniques et numériques » que la Fondation a créés et qu'elle anime désormais.



### EFFETS ET IMPACTS

Cette matinée a contribué à :

- **déconstruire l'idée que les sciences seraient neutres** et montrer que les inégalités d'accès aux sciences et techniques sont le résultat d'une construction sociale et ne sont pas naturelles
- **faire connaître les activités** d'Ombelliscience aux participant.e.s dont le projet « Sciences pour toutes et tous en Hauts-de-France ».

## ► JOURNÉE D'ÉCHANGES SUR LE THÈME DE LA CULTURE POUR LES CENTRES SOCIAUX DE L'AINES



Partenariat avec la Fédération des Centres Sociaux Picards

Journée d'échanges et de ressources autour de la culture et la pratique artistique comme outils supports aux actions des centres sociaux et espaces de vie sociale (EVS) de l'Aisne

Organisée par la Fédération des centres sociaux des pays Picards  
le 13 avril au foyer rural de Braine (02)  
destinée aux professionnels des centres sociaux de l'Aisne  
pour **échanger sur leurs pratiques culturelles et artistiques, se questionner collectivement et rendre visibles leurs actions**

Ombelliscience est intervenue in visio face à 9 professionnels de centres sociaux, autour de la **définition de la culture et de la place des sciences dans la culture**, des rapports entre art et culture et des **inégalités sociales** que cela génère pour ensuite amener le groupe à se questionner sur les moyens de créer une culture qui émancipe.



### EFFETS ET IMPACTS

Cette journée a contribué à :

- **comprendre la place des sciences** dans le champ culturel et **identifier les mécanismes sociaux** qui provoquent de l'exclusion dans l'accès à la culture scientifique et dans l'accès aux lieux et pratiques artistiques
- **recueillir les avis et entendre l'expérience des professionnels** de centres sociaux en matière de projets artistiques et culturels
- **faire connaître les activités** d'Ombelliscience aux participant.e.s dont le projet « Sciences pour toutes et tous en Hauts-de-France ».

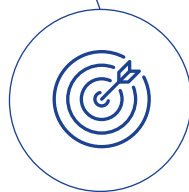
## ► JOURNÉE ÉDUCATION À L'ENVIRONNEMENT ET AU DÉVELOPPEMENT DURABLE (EEDD)

Organisée par l'éducation nationale  
le 23 janvier à la DREAL Hauts-de-France à Lille  
destinée aux correspondants EEDD du 1<sup>er</sup> degré du département du Nord  
pour leur **présenter des structures et ressources en lien avec l'EEDD et la biodiversité**





Ombelliscience a présenté à la **quarantaine de correspondants présents les activités de l'association**, la plateforme **Echosciences Hauts-de-France**, le panorama « **La biodiversité de nos campagnes** » ainsi que **l'exposition, la bande dessinée et le concours « Super Espèces »**.



### EFFETS ET IMPACTS

Cette journée a contribué à **faire connaître les activités et ressources d'Ombelliscience** aux participant.e.s.

## COMITÉ ÉDITORIAL DE L'INSTITUT DES MOBILITÉS ET DES TRANSPORTS DURABLES (IMTD)

Organisé par l'IMTD le 10 mai à l'IMTD à Famars (59) avec 7 autres participants sur l'exposition permanente et itinérante dédiée au thème du **biomimétisme**. De par son expertise sur la question de l'itinérance des expositions, Ombelliscience a **partagé ses expériences** et a **contribué à adapter l'exposition de l'IMTD pour sa diffusion** sur le territoire.



### EFFETS ET IMPACTS

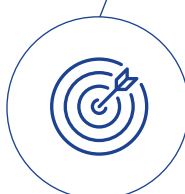
cette collaboration a permis de **développer les liens avec l'IMTD** qui est désormais membre du conseil d'administration d'Ombelliscience et a facilité l'organisation de la 4<sup>ème</sup> rencontre régionale « Sciences, innovations, société » à l'IMTD en 2024.

## FORUM ACADÉMIQUE DE LA CULTURE SCIENTIFIQUE, TECHNIQUE ET INDUSTRIELLE (CSTI)

Organisé par le Rectorat de l'académie de Lille le 21 juin au Lilliad Learning Center de l'Université de Lille, campus cité scientifique à Villeneuve d'Ascq (59) destiné aux enseignants des écoles, collèges et lycées du Nord et du Pas-de-Calais pour **faire connaître les acteurs de la culture scientifique** des Hauts-de-France, leurs actions, **favoriser les échanges** entre la communauté éducative et ces acteurs et **outiller les enseignants**.



Lors de cette 1<sup>ère</sup> édition, Ombelliscience a présenté ses actions et partagé le fait que **les acteurs de culture scientifique se mobilisent pour proposer des actions auprès des enseignants**.



### EFFETS ET IMPACTS

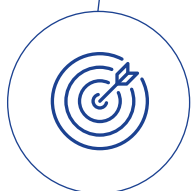
Cette journée a contribué à **faire connaître les actions d'Ombelliscience destinées aux enseignants**.



## RENCONTRE AVEC L'UNIVERSITÉ DE MONTRÉAL

Rencontre entre Ombelliscience et une délégation de l'Université de Montréal  
Organisée par les Céméa de Picardie le 23 octobre chez Ombelliscience à Amiens pour **échanger sur les enjeux de la médiation scientifique**

Ombelliscience a **présenté des outils de médiation itinérants** réalisés par et en coopération avec des universités des Hauts-de-France. Elle a partagé son expérience sur la manière de faire de la culture scientifique en Hauts-de-France.



### EFFETS ET IMPACTS

Cette journée a contribué à **faire connaître l'implication des universités des Hauts-de-France** dans des actions de CSTI en partenariat avec les autres acteurs du réseau régional. La rencontre a permis à Ombelliscience de **comprendre les évolutions des enjeux de la culture scientifique dans d'autres territoires** outre-Atlantique et de nouer de **nouveaux contacts à l'étranger**.

## 3<sup>ème</sup> JOURNÉE DE LA FÉDÉRATION HOSPITALO-UNIVERSITAIRE « RESPIRE »

Organisée par la Fédération Hospitalo-Universitaire (FHU) « RESPIRE »  
le 10 mai en visio sur Zoom

destinée à des professionnels de la recherche en santé

afin de **renforcer le lien science-santé-société**, la FHU souhaite proposer à ses membres des canaux de communication vers le grand public

Pendant l'après-midi consacrée à la « Communication vers le grand public », Ombelliscience a **présenté ses activités et partagé des expériences de médiation scientifique** de membres du réseau.

Un membre du réseau Ombelliscience, l'UPJV, et une ancienne membre du réseau, Marion Ricour (SimUSanté) ont présenté également les actions de leur structure.



### EFFETS ET IMPACTS

▮ Cette journée d'échanges sur la médiation scientifique a contribué à **faire connaître aux acteurs du monde hospitalo-universitaire les enjeux de la médiation scientifique**, les typologies de publics et les formats d'actions mis en œuvre par les membres du réseau Ombelliscience.

▮ **Piste : inspirer de nouvelles actions** sur le territoire régional en lien avec les **acteurs de la santé**.

## JOURNÉE « SCIENCE-SOCIÉTÉ »

Journée consacrée au **dialogue science-société** sur le thème **Comment travailler ensemble à l'échelle d'un territoire ?**

Organisée par l'Amcsti, le réseau Art + Université + Culture (A+U+C), le réseau des VP Science & Société et France Universités ; le 9 novembre au Centre National des Arts et Métiers (CNAM) à Paris

échanges, tables rondes, témoignages et réflexions collectives ont été organisés pour **développer le dialogue Science-Société sur les territoires avec les universités**

Ombelliscience a animé un atelier avec Florence Belaën, directrice science-société de l'Université Lumière Lyon 2, sur le thème des « **Enjeux de la médiation scientifique et politiques territoriales de la recherche** ». Ce temps a permis d'**échanger sur les défis-clés et domaines d'intérêt majeur des Régions et des pôles d'excellence locaux en recherche**.

Proscitec, association membre d'Ombelliscience, a **partagé son expérience sur les parcours jeunes**, dans un autre atelier.



### EFFETS ET IMPACTS

Cette journée a permis d'élaborer des **pistes de réflexion pour travailler en collaboration à la mise en place de projets de culture scientifique sur les territoires**, avec l'ensemble des acteurs du réseau.

## 3.2. Représentation des intérêts du réseau

### AMCSTI - RÉSEAU NATIONAL DES ACTEURS DE LA CULTURE SCIENTIFIQUE ET TECHNIQUE<sup>23</sup>

À travers son implication au sein de l'Amcsti, Ombelliscience porte les intérêts des acteurs de culture scientifique des Hauts-de-France au niveau national.



En 2023, Ombelliscience s'est impliquée au sein de l'Amcsti :

- En tant que **membre du conseil d'administration** (CA) de l'Amcsti, de 2015 à juin 2023 (fin d'un 2<sup>ème</sup> mandat de 4 ans, non renouvelable).
- Au **congrès de l'Amcsti** à Bastia (Corse), Raphaël Degenne, directeur d'Ombelliscience s'est investi dans 2 parcours thématiques le 22 juin : co-animation avec Elise Duc-Fortier, directrice de S[Cube], du **parcours n° 5 « La CSTI inter et pluridisciplinaire »** au musée de Bastia ; et intervention dans l'hémicycle de la collectivité de Corse durant le **parcours n° 2 « Ambitions et territoires »** pour présenter avec Flora Ploquin le projet expérimental « Pop Up<sup>24</sup> » développé en partenariat avec le Muséum National d'Histoire Naturelle.
- Lors de la **1<sup>ère</sup> édition de la Rencontre des directrices et directeurs de l'Amcsti<sup>25</sup>** de février 2023 au Muséum national d'Histoire naturelle à Paris pour échanger sur le thème « Positionner la CSTI comme actrice majeure du futur : agir aujourd'hui pour demain ». Raphaël Degenne y a animé un atelier sur le thème « Quel futur pour la CSTI : culture ou divertissement ? » auquel ont participé une vingtaine de directrices et directeurs de centres de culture scientifique et de musées de sciences venus de différents territoires pour se rencontrer, mieux se connaître et partager des réflexions.
- Dans le **groupe de travail sur l'enquête lancée par l'Amcsti** : Ombelliscience a contribué à la méthodologie de l'enquête, à sa diffusion et à l'analyse des données. Un compte rendu dynamique sur dataviv a été réalisé par Ombelliscience pour l'Amcsti et sera publié.

### MINISTÈRE DE LA CULTURE



Les 14 et 15 décembre 2023, l'École de la médiation et l'Amcsti ont organisé une **formation-atelier à destination des conseiller.e.s DRAC** (Directions Régionales des Affaires culturelles) au Carrefour du numérique de la Cité des sciences et de l'Industrie à Paris intitulée « **La culture scientifique, technique et industrielle (CSTI) : enjeux, identification et inscription dans des actions territoriales** ». Cette formation avait pour but de **permettre aux conseiller.e.s de définir une stratégie CSTI sur leur territoire** en adéquation avec leurs missions.

Isabelle Proux, coordinatrice à l'École de la médiation a animé la formation, accompagnée pour chaque ½ journée d'une personne ressource dont Raphaël Degenne, directeur d'Ombelliscience, le 14 décembre après-midi. En s'appuyant sur des réalisations en Hauts-de-France, il y a présenté quelques caractéristiques de projets de CSTI : « Créer des partenariats dans les territoires, pourquoi, comment, avec qui ? Comment et pourquoi évaluer un projet de CSTI ? »

#### EFFETS ET IMPACTS

Cette formation a permis aux 20 conseiller.e.s régionaux DRAC présents de **reconnaître les principaux enjeux, formes et acteurs** de la CSTI et **d'identifier**, sur leur territoire, des **partenaires et actions** de CSTI potentielles.

<sup>23</sup> Amcsti : Association des musées et centres pour le développement de la culture scientifique, technique et industrielle. L'Amcsti regroupe près de 250 structures culturelles et œuvre pour le développement de la culture scientifique en France.

<sup>24</sup> Ce projet a pour objectif de concevoir des modules scénographiés sur les enjeux de l'histoire naturelle dans une forme d'itinérance pour une diffusion en Hauts-de-France en 2024.

<sup>25</sup> Plus d'informations sur cette rencontre ici : <http://tinyurl.com/5n89rcc6>

## LE COLLECTIF RÉGIONAL ARTS ET CULTURE DES HAUTS-DE-FRANCE (CRAC)

Contribution de Raphaël Degenne à l'écriture d'une lettre ouverte adressée par le CRAC, le 6 avril 2023 au préfet, au président de Région et aux présidents des Départements. Cette lettre ouverte avait pour objectif d'alerter sur la situation difficile des acteurs de la culture face à l'inflation et sur le constat de certaines disparités : baisses budgétaires, absence de convention dans la durée pour la grande majorité des acteurs culturels en région, déficit d'attractivité de certains métiers de la culture, inadéquation entre les besoins de nouvelles compétences et l'offre insuffisante de formation (initiale et continue), mise en danger des actions de médiation due à des problèmes de transports (annulations), décrochages de projets culturels et équipes artistiques situés en milieu rural et péri-urbains.

Participation active de Raphaël Degenne à plusieurs réunions d'un groupe de travail avec des agents de la Direction de la Création Artistique et des Pratiques Culturelles de la Région Hauts-de-France pour la définition d'un cadre concerté pour le conventionnement pluriannuel des acteurs culturels.

## LE MOUVEMENT ASSOCIATIF (LMA) HAUTS-DE-FRANCE



En 2023, Ombelliscience s'est impliquée au sein du LMA Hauts-de-France :

■ En tant que **membre du conseil d'administration** depuis 2020.

**Raphaël Degenne, directeur d'Ombelliscience, contribue régulièrement aux argumentaires de fonds** et outils de **plaidoyer** lors de réunions de travail, ateliers et réunions du conseil d'administration.

■ Lors du « **Rendez-vous régional de la vie associative** »<sup>26</sup> en juin à Unilasalle à Amiens : animation d'un atelier autour de la question de la place des citoyens dans le partage des savoirs scientifiques et présentation du programme « Sciences pour toutes et tous en Hauts-de-France ».

### EFFETS ET IMPACTS

Un des participants de l'atelier animé par Ombelliscience s'est inscrit dans la formation-action « Sciences pour toutes et tous en Hauts-de-France ».

## 3.3. Réalisation d'outils communs de valorisation

### ECHOSCIENCES HAUTS-DE-FRANCE

**Site internet collaboratif** mis en ligne en 2016 administré et animé par Ombelliscience regroupant des **informations liées aux sciences en Hauts-de-France**

#### QUELQUES CHIFFRES EN 2023 :

**47 812**  
pages vues

**22 972**  
visiteurs

**854**  
membres

dont

**330**  
structures  
contributrices

<sup>26</sup> Plus d'informations sur cette journée ici :

<https://ombelliscience.fr/actualites/sciences-et-democratie-rendez-vous-regional-de-la-vie-assocative-le-30-juin-2023>

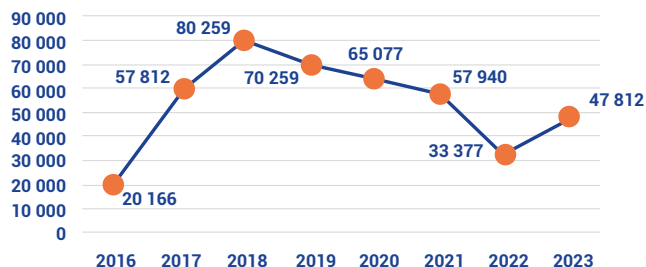
**438**  
contributions  
publiées

dont 85 articles,  
308 événements,  
26 annonces,  
15 ressources

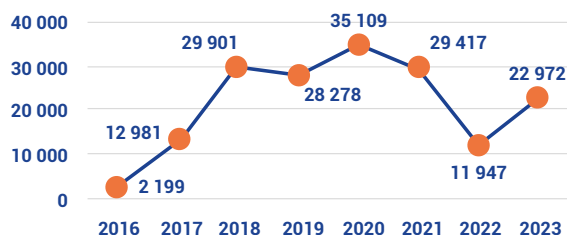
**426**  
abonnés à la  
newsletter  
hebdomadaire

**882**  
abonnés  
Twitter

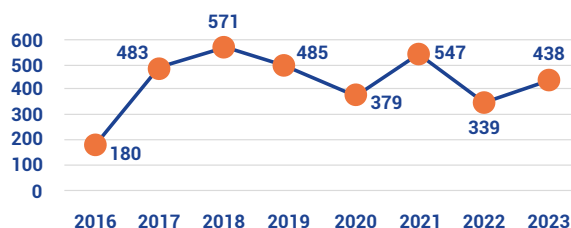
### Pages vues<sup>27</sup>



### Visiteurs



### Contenus publiés



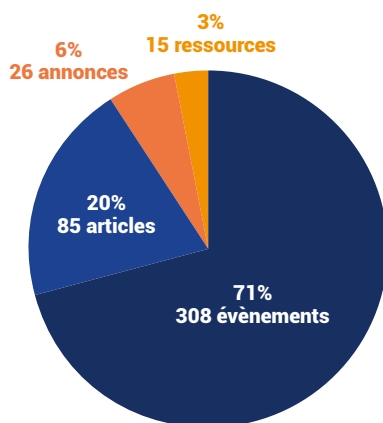
#### Baisse de fréquentation relevée depuis juillet 2021 :

Cette date correspond à la mise en application de la loi RGPD concernant la protection des données. Les chiffres sont en partie minorés depuis cette date puisqu'une partie des internautes ne sont plus comptabilisés dans les chiffres.

#### Hausse du nombre de pages vues et de visiteurs en 2023 :

Il y a eu plus de contenus cette année, en particulier grâce à l'automatisation des événements du site national Fête de la science qui amène beaucoup de contenus et donc davantage de vues et de visiteurs.

### Types de contenus



### Evolution de la gouvernance d'Echosciences

#### Réseau Echosciences :

**17** plateformes Echosciences en France<sup>28</sup>  
Gouvernance partagée mise en place en 2020  
Animation du réseau gérée par Territoire des sciences depuis 2014  
3 comités de pilotage en mars, avril, octobre en 2023

#### Perspectives :

Gouvernance et animation du réseau Echosciences transférées de Territoire des sciences à l'Amcsti au 1<sup>er</sup> trimestre en 2024 pour améliorer l'usage de la plateforme et mettre en place une stratégie de développement collective.

<sup>27</sup> Le site ayant été mis en ligne en septembre 2016, les chiffres indiqués dans les graphiques pour l'année 2016 ne prennent pas en compte une année entière contrairement aux autres années.

<sup>28</sup> Auvergne, Bourgogne-Franche-Comté, Bretagne, Centre-Val de Loire, Corse, Drôme, Grand Est, Grenoble, Hauts-de-France, Loire, Nantes métropole, Normandie, Nouvelle-Aquitaine, Occitanie, PACA, Pays de la Loire, Savoie Mont-Blanc.

## CATALOGUE COMMUN DES OUTILS ITINÉRANTS

La diffusion du **Catalogue des outils itinérants pour la médiation scientifique et technique en Hauts-de-France** (édition de 2022) s'est poursuivie en 2023, en version numérique et papier.

Ce catalogue commun est mis à jour tous les deux ans depuis son lancement en 2018.

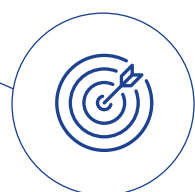
Cette 3<sup>ème</sup> édition de 2022 compte :

- **39 structures participantes** (33 en 2020)
- **Plus de 300 ressources itinérantes** (expositions, malles, maquettes...) (220 en 2020)

Diffusion du catalogue en version papier :

- **1 300 exemplaires imprimés ;**
- **1 275 exemplaires diffusés** vers **28** contributeurs du catalogue et **9** réseaux/partenaires relais, dans les **5** départements des Hauts-de-France.

Au cours des rendez-vous et visites assurés par l'équipe d'Ombelliscience, **220 exemplaires** du catalogue ont été diffusés de la main à la main.



### EFFETS ET IMPACTS

**Analyse commune de la circulation des outils itinérants en 2022<sup>29</sup>** réalisée par Ombelliscience en 2022 sur un support de datavisualisation.

**21** sur **39** structures ont participé soit un taux de participation de 54%.

Données clés de l'analyse :

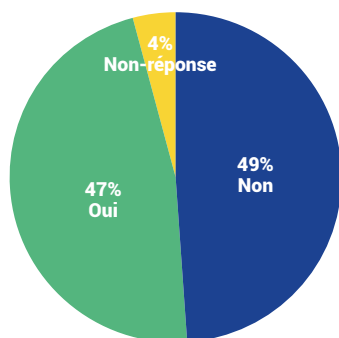
■ **316 prêts ont été réalisés par 15 structures, sur un total de 4754 jours.**

En 2021, 171 prêts ont été réalisés par 14 structures.

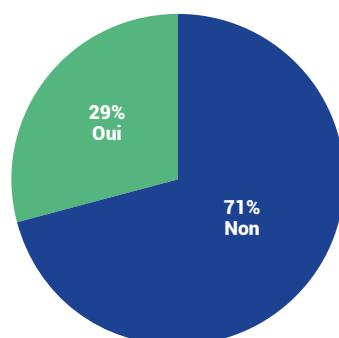
■ la **reprise de la circulation des expositions** déjà observée en 2021 se confirme et s'accroît en 2022.

### Prestation d'accompagnement sur l'usage des outils

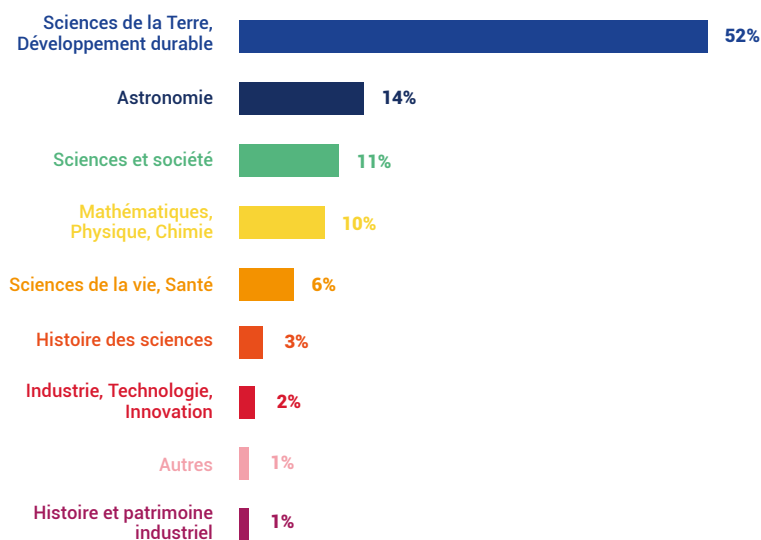
#### Prestation d'accompagnement



#### Usage du catalogue par les emprunteurs (parmi les données renseignées)

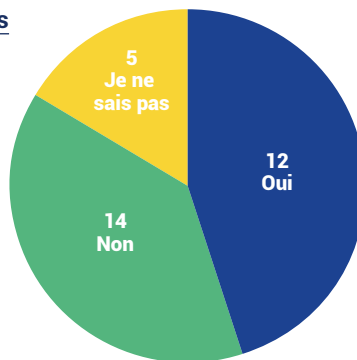


#### Thématiques des outils prêtés - Année 2022



<sup>29</sup> Ombelliscience propose chaque année une démarche d'évaluation auprès des contributeurs du catalogue commun afin de faire un bilan collectif sur les caractéristiques des outils qui ont été empruntés et qui ont circulé sur le territoire.

Avez-vous reçu au moins une demande au sujet d'un de vos outils grâce au catalogue commun au cours des deux dernières années écoulées (depuis la parution de l'édition 2022) ?



**COORDINATION DE LA RÉDACTION :**

Aurélie Fouré

**RÉDACTION ET RELECTURE :**

Équipe salariée d'Ombelliscience

**CONCEPTION GRAPHIQUE ET RÉALISATION DIAGRAMMES :**

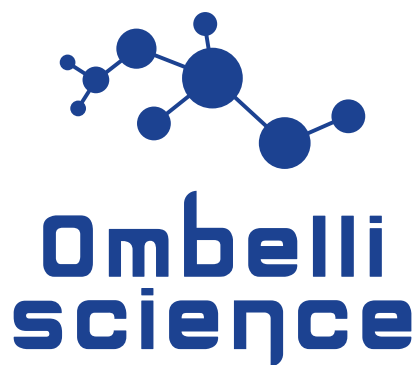
Émilie Rousseaux / MilieO

**CRÉDITS PHOTOS :**

Toutes photos © Ombelliscience sauf,  
1<sup>ère</sup> de couverture (haut milieu) et page 39 © Escom Chimie  
1<sup>ère</sup> de couverture (haut gauche) et pages 6 (Rencontre Régionale, Fête de la science),  
10, 12, 13, 20, 21 © Jérôme Halâtre/Ombelliscience  
page 6 (Trame bleue) et page 27 © Héloïse Putaud  
pages 6 (PEPS), 15 © Véronique Bourfe-Rivière  
page 19 © Université de Lille  
page 24 © Ecole du Tulipier, Beaucamps-Ligny  
page 25 © MEF BEAUVAIS  
page 30 © SFR Campus de la mer  
page 31 © Freepik  
page 32 © Fondation C Génial  
page 35 (haut) © Amcsti  
page 36 © LMA Hauts-de-France

**IMPRESSION :**

Juin 2023



## LA GRAINETERIE

12 rue Dijon  
80 000 Amiens  
03 65 80 14 41  
admin@ombelliscience.fr

[www.ombelliscience.fr](http://www.ombelliscience.fr)

Retrouvez nos actualités sur



Ombelliscience reçoit le soutien financier de la DRARI Hauts-de-France, de la DRAC Hauts-de-France, de la DREAL Hauts-de-France et de la Région Hauts-de-France.